

بحث مقدم إلى  
المؤتمر الدولي الرابع لكلية الفنون التطبيقية  
عنوان المؤتمر  
الفنون التطبيقية  
( إبداع – تصميم – إنتاج – تنافسيه )

بحث بعنوان  
القيم الجمالية للفن الشعبي وتوظيفه لإثراء أسلوب التطريز الوبري للاستفادة منه في  
مجال الصناعات متناهية الصغر

مقدم من

د/ إيناس عصمت عبد الله عبد الرحيم

مدرس بقسم الملابس والنسيج

كلية الاقتصاد المنزلي

جامعة حلوان

ملخص البحث

القيم الجمالية للفن الشعبي وتوظيفه لإثراء أسلوب التطريز الوبري للاستفادة منه في مجال  
الصناعات متناهية الصغر

يعتبر التطريز من أقدم الفنون الجميلة والدقيقة التي عرفها الإنسان ويعد التطريز عاملا  
مهما لدعم اقتصاد الكثير م الدول التي تعتبره مصدرا للدخل القومي لتصدير بعض  
المنتجات المطرزة للخارج.

والتطريز الوبري خاصة لم يأخذ حقه في الانتشار والشيوخ من بين أساليب التطريز على  
الرغم من سهوله تعلمه مقارنة ببعض أساليب التطريز الأخرى .

والتطريز الوبري يتميز بإبره خاصة يعد شكلها غريبا لجموع الناس حتى المتخصصين في التطريز إلا إن إنتاجها يتميز بالسرعة بين مثيلاتها من الغرز مما يجعلها اختيارا موقفا لعمل لوحات ومعلقات ومكملات بهدف الإنتاج السريع والربح التجاري وهذان العاملان هاما لإنجاح المشروعات الصغيرة التي تلقى اهتماما عالمي ومحلى في الوقت الراهن فقد أثبتت الأبحاث إن الشركات الصغيرة والمتوسطة في غالبية اقتصاديات دول العالم توفر حوالي م ٤٠% إلى ٨٠% من مجموع فرص العمل وتعتبر مسئولة عن أكثر من نصف الإنتاج القومي للقطاع الخاص في العالم .

فالمشاريع الصغيرة تساهم بشكل بالغ الأهمية في حل مشكله البطالة من خلال توفير فرص عمل لشباب الخريجين وتتماشي مع اتجاه الدوله .

واستخدام التطريز الوبري في استحداث وتنفيذ قطع فنيه شعبيه يعد تدوينا لتراثنا ويربط الاصاله بالمعاصرة ويجعلنا نقدم التراث الفلكورى بشكل يتماشى مع روح العصر .

لحفظ تراثنا القيم من الاندثار والحفاظ على الهوية المصرية فنراثنا الشعبي زاخر بالقيم الفنية والجمالية .

### Aesthetic values and usage of Folkloric art to enrich the embroidery lanugo style

Embroidery is one of the oldest fine and delicate arts known to man and fine embroidery is an important factor to support the economy of many countries that it considers a source of national income for the export of some embroidered products abroad.

Embroidery lanugo especially did not take the right to propagation and common among embroidery techniques, despite the ease of learning compared to some other embroidery techniques.

Embroidery lanugo is characterized by a private needle which looks strange to the masses of people even who specialize in embroidery but their production is fast between its alike stitches, making it a good choice for the work of paintings and posters and supplements in order to speed production and commercial profit These two factors are important for the success of small projects that received global and local attention at the moment Research has shown that small and medium-sized companies in the majority of the economies of countries in the world offer of about 40% to 80% of the total employment and are responsible for more than half of the national production of the private sector in the world.

Small Projects contribute it is crucial in solving the problem of unemployment through the provision of job opportunities for young graduates in line with the approach of the state.

And the use of embroidery lanugo in the development and implementation of folkloric artwork is the codification of the heritage and connects originality with contemporary and gives us to offer folkloric heritage in line with the spirit of the age.

To save the values of our heritage from extinction and preserve the identity of the Egyptian People's as our heritage full of artistic and aesthetic values.

### المقدمة ومشكلة البحث :

يعتبر التطريز من أقدم الفنون الجميلة والدقيقة التي عرفها الإنسان والتي لحقت بصناعة النسيج منذ القدم . وهو يرتبط ارتباطاً وثيقاً بالخامة التي يتعامل معها . حيث يضيف ثراءً فنياً وقيمة للقطعة التي تزخرف به سواء ملابس أو مفروشات . ونجد ذلك واضحاً في معظم النماذج التاريخية الموجودة في المتاحف المختلفة .

ويعد التطريز عاملاً مهماً لدعم اقتصاد الكثير من الدول التي تعتبره تلك الدول مصدراً هاماً للدخل القومي لتصدير بعض المنتجات المطرزة للخارج.

و فن التطريز عرف من زمن قديم وكان لقدماء المصريين السبق في استخدامه في زخرفة ملابسهم وقد وصلوا إلى مستوى من الجمال والفن مساوٍ لأحسن الأعمال نعرفها اليوم باعتباره من الفنون المرتبطة بحياة الناس ويتوارثونها مع مرور الزمن من جيل إلى جيل باعتباره من الحرف والمهن التي تمثل الهوية المصرية وهذه المهن والحرف ما زالت تمثل حالة تفرد بذاتها ولا تستطيع الميكنة أن تطغى عليها . فإن يد الفنان التي تصنع تلك الأعمال الفنية لا يمكن مقارنتها بأي قطعة أخرى قامت بتنفيذها الماكينات ، هذا العمل اليدوي والذي يستغرق من الصانع أو الفنان أياماً لتنفيذ قطعة فنية تجمع ما بين عبق التاريخ وجمال الفنون . (ثريا نصر : ٢٠٠٢ - ١٠٧)

وعملية التطريز هي إحدى المصادر الرئيسية لإعطاء تأثيرات وملامس مختلفة لسطح النسيج بواسطة أساليب التطريز التي تتنوع وتختلف الاختلافات واضحة فيما بينها بصفة عامة والتطريز الوبري هو احد الأساليب المستخدمة في عملية التطريز بصفة خاصة حيث انه لم يأخذ حقه في الانتشار والشيوع من بين أساليب التطريز على الرغم من سهولة تعلمه مقارنة ببعض أساليب التطريز الأخرى .

والتطريز الوبري البارز يتميز بإبره خاصة يعد شكلها غريبا لجموع الناس حتى المتخصصين في التطريز إلا إن إنتاجها يتميز بالسرعة بين مثيلاتها من الغرز مما يجعلها اختيارا موفقا لعمل لوحات ومعلقات ومكملات بهدف الإنتاج السريع والربح التجاري وهذان العاملان هامان لإنجاح المشروعات الصغيرة التي تلقى اهتماما عالمي ومحلى في الوقت الراهن فقد أثبتت الأبحاث إن الشركات الصغيرة والمتوسطة في غالبية اقتصاديات دول العالم توفر حوالي من (٤٠% إلى ٨٠%) من مجموع فرص العمل وتعتبر مسؤولة عن أكثر من نصف الإنتاج القومي للقطاع الخاص في العالم .

وتسهم المشاريع الصغيرة بشكل بالغ الأهمية في حل مشكله البطالة من خلال توفير فرص عمل للشباب الخريجين وتتماشي مع اتجاه أدوله.

واستخدام التطريز الوبري في استحداث وتنفيذ قطع فنيه شعبيه يعد تدوين لتراثنا ويربط الاصاله باوالجمالية. علنا نقدم التراث الفلكورى بشكل يتماشي مع روح العصر.

لحفظ تراثنا القيم من الاندثار والحفاظ على الهوية المصرية فتراتنا الشعبى زاخر بالقيم الفنية والجمالية .

ويعتبر التراث الشعبى الزخرفى منبعا خصبا للباحثين لما يحتوى من عناصر وزخارف متنوعة وينقسم التراث إلى تراث شفهي وتراث مادي ملموس وتعتبر الزخارف الشعبى هي لغة التحاور بين الفنان والمتلقى ومن وحى البيئة والمجتمع استلهم الفنان الشعبى عناصره الزخرفيه واستخدمها في زخرفه اعماله فخرجت لنا زخارف لها سمات وخصائص مدلولات رمزيه ينفرد بها الفنان الشعبى دون غيره (ثريا نصر-١٩٩٨-٢٥)

ولقد لاحظت الباحثة أن مجال الصناعات الصغيرة يعانى من ندرة الأساليب الفنية الخاصة بالتطريز حيث تقتصر على الأساليب التقليدية من حيث التصميم والتقنية والوظيفة وإن ما تفتقده الصناعات المحلية الصغيرة في مصر هو المتخصص الدارس الذي يدرك مشكلاتها وينفذ التصميمات الملائمة لها ويستخدم الأسلوب الزخرفى المناسب الذي يتماشى مع المنتج ومتطلبات السوق مما يحقق العائد المرجو منه . بالإضافة لإتاحة فرصة عمل جديدة مما يسهم في رفع المستوى الإقتصادى للشباب . ونستطيع القول أن الصناعات المتناهية الصغر هي الأنسب لهذا البحث فهي صناعة لا تعتمد على الكثافة التكنولوجية بوجه عام، فالحرفية هي الأساس في قيامها والصناعات المتناهية الصغر لا تزيد عن خمسة أفراد كما إن الحد الأقصى لرأسمالها من عشرة آلاف إلى خمسة عشر ألف جنيهاً ولا يوجد انفصال بين الملكية والإدارة (فصاحب المشروع هو الذي يديره) وتتميز منتجاتها بالبساطة والمحلية و هدفها تغطية البيئة المحلية باحتياجاتها ويعتبر التصدير خطوة لاحقة.

وتتجه الدول إلى فتح المجال للمشروعات الصغيرة وتوفير كافة الاحتياجات اللازمة لإنشائها وتذليل أي عقبات يمكن أن تواجه المستثمرين والمستفيدين من هذه الصناعات .

وللصناعات الصغيرة دوراً مهماً في تحقيق التنمية البشرية ولها انعكاسات على الاقتصاد القومي ، كما أنها تعتبر مصدراً مهماً لجذب الاستثمارات في مجال الصناعة .

(نفيسة عبد الرحمن : ٢٠٠١ - ٣)

#### مشكله البحث :-

ويمكن صياغة مشكلة البحث في التساؤلات الآتية :

- ١- إلى اى مدى يمكن الاستفادة من الزخارف الشعبية في إثراء مجال الصناعات الصغيرة المطرزة ؟
- ٢- إلى اى مدى يمكن التعرف على الألوان التي تميز الزخارف الشعبية ؟
- ٣- إلى اى مدى يمكن الاستفادة من اسلوب التطريز الوبري البارز في إثراء مجال الصناعات الصغيرة المطرزة ؟
- ٤- ما إمكانية الاستفادة من أسلوب التطريز الوبري المنفذ بالوحدات الزخرفية الشعبية الحصول على صناعات صغيرة في صورة معلقات تجمع بين الأصالة والمعاصرة ؟

#### أهداف البحث :

يهدف هذا البحث إلى :

١. دراسة الخصائص الفنية والجمالية في الفن الشعبي بصفة عامة والزخارف بصفة خاصة.
٢. محاولة الربط بين الزخارف وبين الغرزه الوبرية المنفذ بها .
٣. استخلاص الوحدات الزخرفية وإعادة صياغتها في المعلقات بشكل يتواءم مع متطلبات العصر الحديث وذلك من خلال الصناعات الصغيرة المطرزة .
٤. التعرف على الألوان التي تميز الزخارف الشعبية .
٥. التعرف على مدى قبول المتخصصين والمستهلكين للمعلقات المنفذة بالغرزه الوبرية.

#### أهمية البحث :

ترجع أهمية البحث إلى :

١. المؤامه بين المحافظة على التراث في أصالة للحفاظ على الهوية واستحداث معلقات معاصرة .

٢. إلقاء الضوء على أهمية التطريز كأحد العوامل الهامة للنهوض بالصناعات التي تحمل الطابع المحلي حتى يتسنى لها التنافس العالمي .
٣. الوصول بالتراث الشعبي وزخارفه الرمزية واستخدامها في مجال التطريز .  
وذلك لإحياء أسلوب التطريز ونشره والتعرف على الغرزة البارزة الوبرية
٤. التأكيد على الهوية والقومية والتميز المحلي .
٥. ألمساهمه في مواجهه الغزو الثقافي في ظاهره العولمة بتنفيذ لوحات شعبيه مطرزه محليه من خلال تصميميات تراثيه مستحدثه .
٦. الاستفادة من العناصر الزخرفية في الفن الشعبي وتنفيذها بأسلوب التطريز البارز في تكوينات زخرفية برؤية معاصرة ومبتكرة في صورة معلقات .
٧. المساهمة من خلال الصناعات الصغيرة لرفع مستوى الذوق الفني والاقتصادي لها .
٨. توثيق التراث الشعبي
٩. المساهمة في توثيق التراث في مجال الصناعات الحرفية التراثية .
١٠. المساهمة في إعداد وتشغيل الشباب في مجال الصناعات الحرفية الصغيرة ومنها التطريز للمساهمة في القضاء على مشكلة البطالة .
١١. خدمة مجال الصناعات الصغيرة عن طريق تنفيذ بعض المعلقات باستخدام أسلوب التطريز الوبري .
١٢. تعتبر هذه الدراسة من الدراسات الهامة وذلك للاستفادة من النتائج النهائية لهذا البحث وبذلك يمكن أن تسهم هذه الدراسة العلمية الفنية في إفادة الدارسين في مجالات التصميم والتطريز .
١٣. أثاره مجال الصناعات الصغيرة بأسلوب التطريز الوبري البارز .
١٤. المحافظة على التقنيات المستخدمة في التطريز خاصة التطريز الوبري الذي يعتبر مجهولاً للعديد من المتخصصين في هذا المجال .
١٥. إضافة جديدة إلى المكتبة العربية بصفة عامة والمكتبات المتخصصة بصفة خاصة .

#### الخطوات الاجرائيه :-

#### منهج البحث :

تتبع هذه الدراسة المنهج الوصفي التحليلي (دراسة تطبيقية) .  
يتبع هذا البحث المنهج الوصفي التحليلي التطبيقي حيث تقوم الباحثة بوصف وتحليل رموز الفن الشعبي وشرح مدلولاتها وأنواعها وشرح وتحليل أسلوب التطريز البارز وكيفية استخدامه وطرق تنفيذه و تطبيقه في عمل معلقات وذلك للاستفادة منها في

الصناعات الصغيرة ومتناهيه الصغر وأيضاً كمرجع للمهتمين بمجال الفنون اليدوية والتطريز .

### **حدود البحث :**

تشمل دراسة الزخارف الشعبية المصرية ( الفلكلورية ) والاستفادة منها في إثراء مجال التطريز وبخاصة المعلقات وذلك من خلال استخدام غرزه التطريز البارز و بعض الخامات المساعدة في التنفيذ .

### **وتحصر حدود البحث في النقاط الآتية :**

- ١- دراسة تاريخه للزخارف الشعبية ومدلولاتها الرمزية
- ٢- دراسة تحليله لأسلوب التطريز الوبري وطرق استعمال الابره الخاص به
- ٣- الاستفادة من هذه الدراسة في عمل تصميمات مبتكرة بغرزه التطريز الوبري لمعلقات معاصره واستغلالها في مجال الصناعات الصغيرة ومتناهيه الصغر .

### **أدوات البحث :**

- المراجع والموسوعات .
- الوثائق والسجلات .
- التصوير الفوتوغرافي . .
- الانترنت
- استمارة استبيان تقيم ( القطع المنفذة )

### **مصطلحات البحث :-**

#### **• القيم الجمالية :-**

هي ما يحتويه العمل الفني من سمات وعناصر جمالية تميزه عن غيره نتيجة لاستخدام الوسائل والطرق الفنية التي تبرز الناحية الجمالية فيه. (نفيسة عبدا لرحمن، ٢٠٠١، ٥)

#### **• التطريز :-**

هو عبارة عن زخرفة القماش بعد أن يتم نسجه بواسطة إبرة خاصة يختلف سمكها وطولها وحجمها تبعاً لنوع القماش والغرز المستخدمة وذلك بخيوط ملونة عادية أو معدنية. (سعاد ماهر، ١٩٧٧، ٢١)

والتطريز هو فن الزخرفة باستخدام الخامات المختلفة في سداء ولحمة النسيج الذي يطرز عليه والتطريز اسم أعجمي أشتق من الكلمة الفارسية "طرز دين" ويقابلها

في اللغة الإنجليزية (Emroidery) وفي اللغة الفرنسية (Brodaie) والفعل  
يبرز أي يحدث زخرفة أو حلية تطبق على هيئة مختارة من نسيج معين .

(سعاد ماهر : ١٩٧٧ - ٣٥)

- والتطريز عبارة عن فن زخرفة القماش بعد أن يتم نسجه بواسطة إبره خاصة  
يختلف سمكها وطولها وحجمها تبعاً لنوع القماش والغرز المستخدمة وذلك بخيوط ملونة  
أو معدنية. (سعاد ماهر : ١٩٧٧ - ٢١ ، ٢٢)

### • الفن الشعبي :

هو الفن الذي ابتدعه الجماهير لتزيين ما تتطلبه حياتها اليومية من أدوات ، أو ما تتطلبه  
عقائدها الفطرية أو أفراسها أو مناسباتها على اختلاف غاياتها و مظاهرها .  
و هو كان يسير جنباً إلى جنب مع الفن الرسمي طوال عصور مصر الفرعونية و القبطية  
و الإسلامية .  
و هو التيار الصحي الذي تحتفظ الجماهير العريضة من خلاله بضميرها الفني ، و حسها  
الجمالي ، و بخاصة عندما تضعف الدولة و تنحسر عنها قدراتها الإبداعية في فنون  
الحاكمين .

[http://marwafnoon.blogspot.com.eg/p/blog-  
page\\_22.html](http://marwafnoon.blogspot.com.eg/p/blog-page_22.html)

### • التطريز الوبري

هو أسلوب من أساليب التطريز يتميز بسرعه مقارنة بباقي أساليب التطريز الأخرى كما  
إن له إبره خاصه ولأظم خاص ولا تقوم هذه الإبره إلا بعمل غرز التطريز البارز فقط  
ويمكن التحكم في طول الغرز المتكونة على سطح النسيج كما إن العمل بالإبره يكون على  
ظهر النسيج وتظهر الغرز على الوجه ويمكن استعمالها في تطريز الملابس والمفروشات  
والمعلقات والوسائد..... ( تعريف اجرائي للباحثة )

### • الصناعات متناهيه الصغر

هي صناعات لا تعتمد على الكثافة التكنولوجية بوجه عام، فالحرفية هي الأساس في قيامها  
و عدد العمالة لا يزيد عن خمسة أفراد كما إن الحد الأقصى لرأسمالها من عشرة آلاف  
إلى خمسة عشر ألف جنيهاً ولا يوجد انفصال بين الملكية والإدارة (فصاحب المشروع هو  
الذي يديره) وتتميز منتجاتها بالبساطة والمحلية و هدفها تغطية البيئة المحلية باحتياجاتها  
إما التصدير فخطوة لاحقة. ( منتدى البحوث الأقتصاديه ، ٨ ، ٢٠٠٣ )



## • الفولكلور Folklore :

هو الاسم الذي أطلق على دراسات التراث الشعبي لإلقاء الضوء على المراحل التاريخية السابقة من حياة وثقافة مجتمع والتي لا يوجد عنها إلا شواهد ضئيلة متفرقة ، فهو علم إعادة البناء التاريخي لثقافة شعب ما وتعددت مدارس الفولكلور واختلف تعريفه من مدرسة لأخرى حسب المذهب الذي تتناول به ذلك العلم (حنان سعيد ، ٢٠٠٦، ٨)

## الإطار البحثي للدراسة :-

### أولا : الفن الشعبي :-

إن للفنون الشعبية رموزها ألداله عليها والمعبرة عنها عبر الزمن والتاريخ ولها أهميتها ودلالاتها العلمية في التعرف على تلك الفنون وهذه الرموز جاءت على مستوى إشكال ونماذج قريبه من الواقع وإشارات تجريديه ولونيه ومصطلحات غنية بالقيم والمفاهيم (ثريا نصر -١٩٩٨-٢٥)

فالرمز في الفنون الشعبية هو الوحدة التي يختارها الفنان الشعبي من بيئته لكي يجمل بها إنتاجه الفني ويكسبه طابعا وفريدا من نوعه على إن يكون محملا بالقيم الثقافية والاجتماعية لبيئته معبرا عن أحاسيس الفنان ومشاعره ومخلصا لعقائده وأفكاره فالرمز هنا تلخيص بلغه الشكل لفكره وعقيدة الفنان وتعبير عن إحساسه نحو بيئته .

والرمز قد يكون شكلا لطير يحبه الفنان أو نبات يعتز به الناس أو حيوان أليف محبوب أو وحش كاسر تخشاه الجماعة وقد يكون شكل مبتكر يلخص وجهه نظر الفنان الشعبي وهي تمثل عاده وجهه نظر الجماعة لحدث ما وقع في البيئة وتفاعلوا معه . وقد يكون أيضا لشكل شئ شائع في البيئة ويمثل عاده من عاداتهم أو تقليد من تقاليدهم (حسين على الشريف-١٩٦٥-٩٧)

والفنان الشعبي في الحقيقة لا يسجل رموزا لمجرد إنها شكل من الأشكال ولكن لكل شكل من الأشكال ولكن لكل شكل لديه رمز لموضوع متصل بحياته وتقاليد ومعتقداته فالسمك يرمز للخير والأسد رمز للشجاعة والحمامة رمز للسلام والسفينة رمز للسفر والزرع للرزق ولو تتبعنا الرموز الشعبية بالدراسة والبحث لوجدنا إن كل رمز له امتداده وجذوره البعيدة والعميقة في حياة الناس (حسين على الشريف -١٩٦٥-١٠٠) وتتقسم الزخارف التراثية الشعبية إلى :-

**أولا : زخارف جسم الإنسان مثل : الكف – العين –القلب**

**ثانيا : الزخارف الحيوانية مثل : الأسد – الجمل – التمساح – الديك والدجاج – السمكة – العقرب – الجعران – الحية – العصفور الاخضر – الطاووس – الغراب – الحرباء – الغزال – الحصان**

**ثالثا : الزخارف النباتية مثل : النخيل - الأصيلص – الزرع – شجره السرو – الورود – الزهور – تفاحه حواء – العنب .....**

**رابعاً :** الزخارف الهندسية مثل : الخط – المثلث – المربع – المستطيل – المعين – الأشكال المتعددة الأضلاع – الدائرة – الهلال – النجوم .....

**خامساً :** الزخارف العقائدية مثل :الملائكة – الجن – العروسة – المسجد أو المئذنة – اليهودج - السبحة – سجاده الصلاة – الكعبة – الصليب – السيف – الرايات والإعلام - الضبه والمفتاح – المركب والباخرة والسفينة – الشمس – القمر – الإبريق والقله – الهون .....

**سادساً :** الزخارف الكتابية مثل :الكلمات – الحروف .....

**سابعاً :** الزخارف اللونية مثل :الأبيض – الأسود – الأزرق – الأخضر – اصفر – الأحمر

**ثامناً :**الزخارف والوحدات الادميه المستقاة من القصص الشعبي والمهم المختلفة :  
شكل الفارس أو المحارب – شكل المرأة أو الفتاه – إشكال اصحاب الحرف المختلفة

وستكتفى الباحثة بشرح الوحدات التي استخدمتها في اللوحات والمعلقات التي تم تنفيذها في التطبيقات العملية وهى :

#### **الكف والعين :**

رسمه الناس كثيرا على أبواب منازلهم أو على عرباتهم حيث اليد مبسطة الأصابع وعلقوه على صدور أطفالهم على شكل كف من العاج أو معدن ثمين لإبعاد الشر وأصابه العين وصور الكف تحت اسم ( خمسه وخميسه ) نسبة لعدد أصابع اليد الخمسة فهي لها مدلولاتها السحرية في المفهوم الشعبي ويقال خمسه وخميسه في عين العدو اى اليد والأصابع مرفوعة في وجه الأشرار ( منى احمد قاسم – ٢٠٠٦ - ٢٧ ) .

#### **الحمامة :**

يرجع أقدم ذكر للحمامة إلى قصه الطوفان عندما أرسل سيدنا نوح عليه السلام الغراب للبحث عن اليايس بر الأمان وشاطئ السلام إلا إن الغراب لم يعد ثم أرسل الحمامة فعادت إليه تحمل في منقارها غصن الزيتون الأخضر عندئذ أدرك نوح عليه السلام إن المياه انحسرت وان بر الأمان بات قريبا وقد أصبحت الحمامة رمزا للسلام لدى معظم شعوب الأرض ورسمت في أكثر من لوحه شعبيه تعبيراً عن الوفاق والوئام .  
( ثريا نصر – ١٩٩٨ – ٢٨ )

وأیضا ذكرت الحمامة عند هجره الرسول صلى الله عليه وسلم حيث عششت الحمامة أمام الغار وظن الكفار إن الغار مهجور منذ زمن قديم لذلك فهي تستخدم في التعبير عن الشعائر الدينية الاسلاميه مثل الحج والعودة منه .

#### **السمكة :**

ترمز السمكة إلى الرزق وكانت في الأساطير الفرعونية وسيلة لتجديد الحيوية وفي المسيحية رمز الإكثار والخير وقد نسجت في المنسوجات القبطية ورسمت على الحلي في العصر الاسلامي ( ثريا نصر - ٢٠٠٢ - ٥٠ )

كما تعتبر السمكة رمزا للإخصاب ووفره النسل فالكثير من فتيات القرى يذهبن قبل الزواج إلى الأسواق لدق السمكة ( اى عمل وشم بشكل السمكة ) كفال حسن تجنباً لحالات العقم (منى احمد سلامه - ٢٠٠٦ - ٧٥ )

### العصفور :

العصفور الأخضر الذي نراه في الرسوم الشعبية وخاصة المصرية منها يعد فالأ حسناً بالنصر والخير ويرجع إلى أسطوره مصريه قديمه هي أسطوره "إيزيس وأوزوريس" التي وصفت بأسطوره الحياة لما تحمله من معان وهى في نظر المصريين القدماء تفسيراً لبدء الخليقة . ( ثريا نصر - ٢٠٠٢ - ٥٢ )

### الزخارف الهندسية :

لم تقتصر الرموز في الفن الشعبي على الصور الواضحة بل شملت الأشكال الهندسية والعناصر المجردة بأنواعها المتعددة فكان لها في الوسط الشعبي معاني ودلالات وتميزت الزخارف الهندسية في الفن الشعبي ببساطتها وحيويتها .

ومن أمثله الزخارف الهندسية التي استخدمها الفنان الشعبي تتمثل فى

**الخط :** من العناصر التي استخدمت بكثرة في الفنون الشعبية فالخطوط المستقيمة ( المتوازية والمتقاطعة والمتعامدة ) والخطوط المتعرجة والمنكسرة وكذلك الخطوط المتموجة .

**المثلث :** وهو أكثر الزخارف الهندسية شيوعاً واستخداماً في أنماط الفن الشعبي التشكيلي ومن المحتمل انه اخذ هذه المكانة من الأهميه باعتباره تيمية الحسد أو الحجاب كما هو متعارف عليه بلغته البدو كما إن المثلث هو احد أوجه الهرم وهو أقدم الرموز الفرعونية التي تدل على اله الشمس (منى احمد سلامه - ٢٠٠٦ - ٨٤ )

وإذا رسم المثلث ورأسه لأعلى يرمز إلى السماء إما إذا رسم ورأسه إلى أسفل فيمثل الأرض ( ثريا نصر : ١٩٩٨ - ٢٨ )

**المربع :** وهو يعنى التوازن والقدسية حيث يحقق هذا الشكل التوازن حول نقطه المركز .  
**المعين :** يعرف عند البدو باسم ( العوينه ) وأساسها كلمه العين فهو الشكل المجرد الهندسي للعين ويسمى حجاب مرابعه لأنه ينتج من تقابل أربعة مثلثات .

**الدائرة :** عاده ما تكون شعار للشمس وأحياناً رمزا للخلود وللأبدية وأحياناً أخرى للكمال وللسماء

**الهلال :** من الرموز التي انتشرت على التمام الفرعونية ثم أصبحت احد الرموز الهامة في الحلي الاسلاميه والهلال في المقام الأول يشير إلى القمر كما نجد الهلال بداخله النجمة وهو من المعتقدات الشعبية تيمية ضد العين والحسد (منى احمد سلامه - ٢٠٠٦ - ٨٨ )

## الزخارف اللونية :-

إن ألوان الرموز الشعبية تجمع بين الأبيض – الأصفر – الأزرق- الأحمر- الأخضر- الأسود-الأحمر

ولم تقتصر العناصر ذات المدلول الرمزي في الرسم الشعبي على الأشكال والصور بل اشتملت أيضا على الألوان الصريحة هذه الألوان حملت بين طياتها مفاهيم ورموز اختصت بعادات شعبيه معروفه .

**اللون الأبيض :** يعد رمزا للنقاء والصفاء والسلام وهذا اللون في الإسلام هو لون رداء الإحرام وهو يرمز للحظ السعيد والرسام الشعبي يرسم الحمام بالأبيض وكذلك راية السلام

**اللون الأسود :** يرمز لعنصر الحزن والوقار

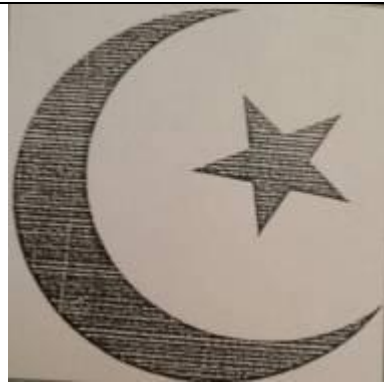
**اللون الأخضر :** اشرف الألوان وأفضلها لان الله عز وجل وصف في كتابه الكريم أهل الجنة بأنهم يلبسون الثياب الخضراء وهو لون الخير والازدهار والإيمان ويظهر في قباب بعض المساجد ومسجد النبي صلى الله عليه وسلم بالمدينة المنورة .

**اللون الأزرق :** وهو لون يوحى بالعمق مثل لون مياه البحر والبعد مثل السماء .

**اللون الأصفر :** يوحى بالنضج والنور وأحيانا يرمز إلى الغيرة .

**اللون الأحمر :** رمز للحب وللخطر واستخدمه الفنان الشعبي في تلوين القلب ولون الدم ويمثل في المعتقدات الشعبي الشر .

وقد اتفق كلا من (مصطفى الشوربجي واکرم قانصو وسليمان محمود حسن وسوسن عامر وعلى زين العابدين )على إن الفن الشعبي يعد منبعا خصبا للباحثين لما يحتوى من عناصر وزخارف واللوان وعلى أهميه دراسته للمحافظة على عنصر الاستمرار للتراث الانسانى وعلى أماكنه تطويعه في شتى المجالات بهدف الحفاظ عليها وتقديمها في صورته تواكب متطلبات العصر .



صوره ( ١ )

امثله لمجموعه من الرموز الشعبيه

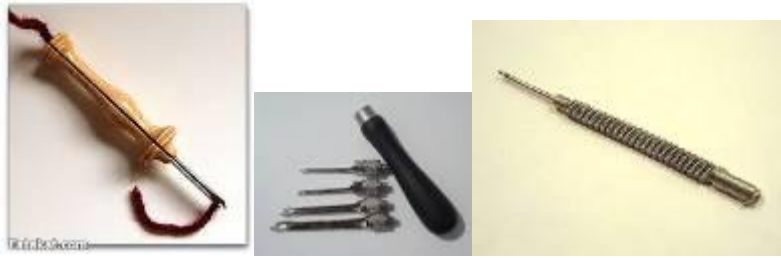
المصدر: مجله الفنون الشعبيه : ١٩٦٩ - ٦٤

## ثانياً : التطريز :-

### التطريز اليدوي :

تعتبر الزخرفة أساس لفن التطريز نظراً لأنه لا يتم إلا فوق نسيج ولا يمكن أن يتم بدون رسم أو زخرفة وبذلك تكون الزخرفة أساس لهذا الفن حيث لها أصول وقواعد تحدها أنواع الغرز المختلفة في التطريز وكذلك أنواع التطريز نفسه كالتطريز بالخيط أو الخرز أو الترتز أو اللؤلؤ أو الأحجار الكريمة أو الكنفأة أو البروتون أو التطريز اليدوي أو الآلي ، وكذلك أنواع النسيج المختلفة واختلاف أنواع الزخرفة و نوع التطريز. (عزيزة عبد الله أحمد : ١٩٧٥ - ٢١٧)

وتهتم الباحثة بأسلوب واحد في هذا البحث وهو أسلوب التطريز الوبري البارز وهذا الأسلوب من التطريز لم يأخذ حقه في البحث والتجريب وكذلك في التطبيقات العملية . التطريز الوبري له ابره خاصة لها العديد من المسميات مثل ( ابره النقاش – ابره التطريز الشرقية – punch needle ) وكذلك لها العديد من لإشكال منها

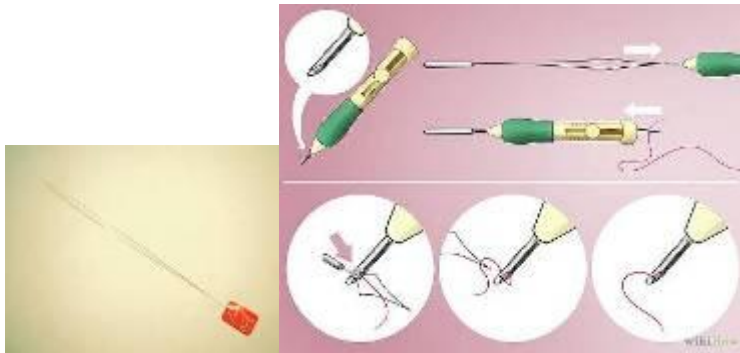


صوره (٢)

أنواع مختلفة من ابره التطريز الوبري

(من شبكة الانترنت الدولية)

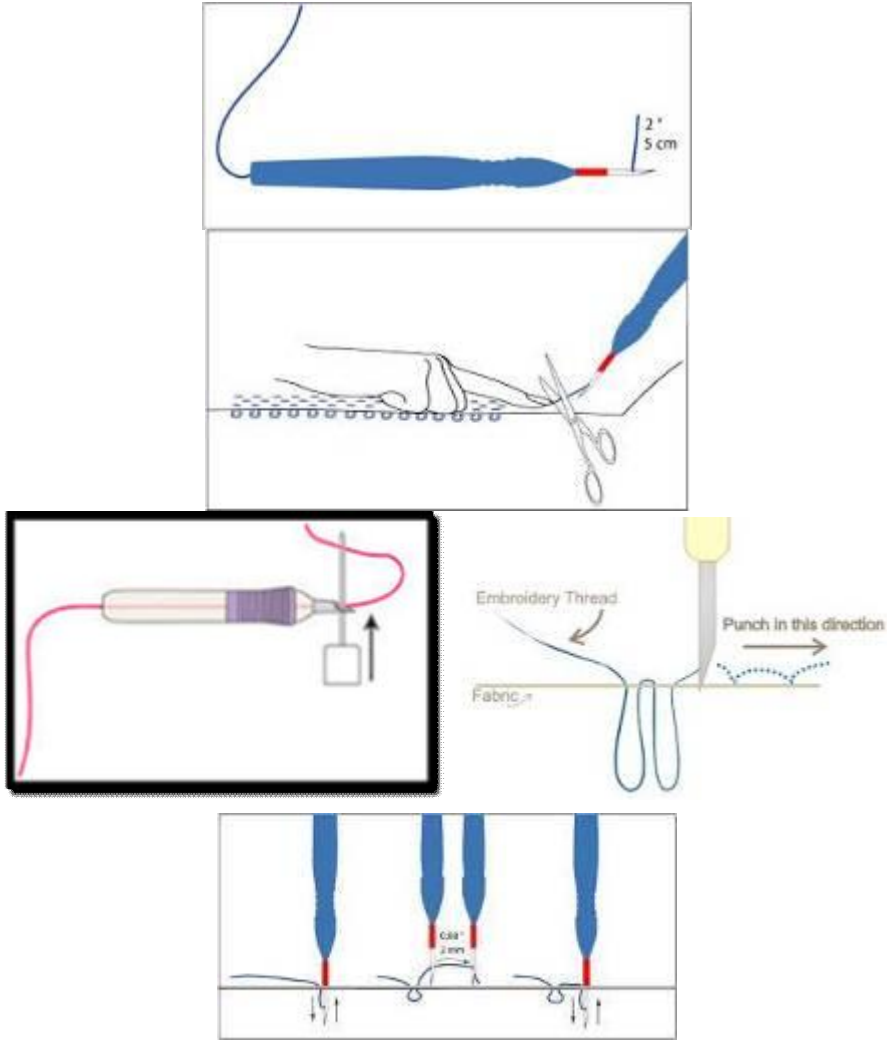
كما إن ابره التطريز الوبري يتم لضمها بلازم خاص وبطريقه معينه يمكن توضيحها بالخطوات التالية



صوره ( ٣ )

اللازم وطريقه لظم الابره الوبرية(من شبكه الانترنت الدولية )

ويشد القماش على طاره وهذه النقطة في غاية الاهميه وذلك لان عدم شد القماش يمنع تكوين الغرز الصحيحه ويبدأ العمل بالابره بطريقه رأسيه على القماش بدون ميل



صوره (٤)

توضيح طريقه استخدام الابره الوبرية والعمل على ظهر النسيج وتكوين الغرز على وجه النسيج (من شبكه الانترنت الدولية )

## طريقه العمل بإبره التطريز الوبري :-

- ١- يرسم التصميم المراد تنفيذه على القماش الذي لابد من مراعاة تركيبه النسجي وأظهرت التجارب سهوله التعامل مع النسيج السادة ١/١ ثم يشد على طاره تبعا لحجم التصميم المنفذ وهذه الخطوة في غاية الاهميه حيث إن شد القماش يساعد على تكوين ألغرزه وان كان القماش غير مشدود بالقدر الكافي يتسبب ذلك في عدم التكوين الصحيح للغرزو تشويه شكلها وعدم انتظام إحجام الحلقات المتكونة على القماش.
- ٢- تلضم ابره التطريز الوبري البارز وذلك بالالضم الخاص بها وهو لاضم طويل بطول الابره وأطول منها قليلا يدخل الالضم من سن الابره إلى نهايتها ويتم إدخال الخيط بالالضم ثم سحبه بطول الابره ليخرج الخيط من سن الابره ويمشي الخيط بطول الابره وفي نهايتها يكون متصل بالبكرة ولا يقطع الخيط أثناء العمل ولكن يظل متصلا بالبكرة .
- يتغير مفاص سن الابره تبعا لسمك الخيط فالإبر لها العديد من المقاسات رفيعة ومتوسطه وغلظة تستعمل الابره تبعا لسمك الخيط وهناك أنواع من ابر التطريز بها قطع غيار للعديد من الإبر مختلفة السمك ثم يتم لضم الابره مره أخرى عن طريق إدخال الالضم في الثقب الموجود بسن الابره كالإبر العادية
- ٣- توضع الابره على القماش بشكل راسي ويتم ثقب القماش بالابره إلى أسفل ثم سحب الابره إلى أعلى وتحريكها بنحو من ٣:٢ ممل وثقب القماش مره أخرى وهكذا حتى يتم ملء المساحة المراد تطريزها بالكامل
- ٤- يجب مراعاة الاتزان والانتظام أثناء العمل الابره لتكون المسافات بين الغرز متساويه وكذلك تكون الغرز المتكونة متساوية ومنتظمة .
- ٥- يتم العمل على ظهر القماش ويرسم التصميم على ظهر القماش أيضا وتظهر الحلقات على وجهه القماش
- ٦- يمكن التحكم في طول الغرز المتكونة على سطح القماش عن طريق طول الابره التي تغرز في القماش
- ٧- من عيوب هذا النوع من التطريز عدم وجود ما يحكم ألغرزه من الفك والخروج من القماش بسهوله حيث إن الغرز متصله جميعها ببعضها وفك غرزها واحده معناه سحب باقي الخط من الغرز ورائها تلقائيا ويحتاج هذا الأسلوب من التطريز إلى تدريب ومهارة .
- ٨- وفي نهاية التطريز يتم سحب حوالي ٥ سم من الخيط من داخل الابره وفصه



٩- ويجب إن يتم تطيين العمل حتى لا يسحب الخيط من الخلف فتتفلت الغرز من سطح القماش وتظهر الثقوب ويتشبه العمل وحاولت الباحثة التغلب على هذه المشكلة بلصق قطعه من الفازلين على ظهر القماش بعد التطريز لمنع الغرز من التنسيل.

وهناك العديد من الأدوات التي تستخدم في التطريز الوبري البارز ومنها :-

### الخيوط :

تعتبر خيوط التطريز من الخامات الأساسية والمؤثرة على جودة التطريز لما لها من تأثير مباشر وفعال على قوة تحمل وجمال النسيج "القطع المطرزة" بعد تطريزه .

والخيوط المستخدمة في التطريز غير الخيوط المعدنية لها خواص معينة يجب أن تتوفر فيها أهمها نعومة الملمس ومتانة الخيط التي تتمثل في برماته فهذه البرمات لها تأثير كبير على التطريز . لذلك كان للخيط المستخدم في التطريز عناية خاصة حتى يكون صالحاً للعمل فإذا ازدادت البرمات أدى إلى تعقيد خيط التطريز وإذا قلت البرمات تسلخت الفتلة وتقطعت .

### أهم أنواع الخيوط :

#### (١) الخيوط القطنية :

وهي خيوط قطنية لينة متينة لها سمك مختلف وألوان متعددة وتوجد على شكل شلل أو بكر مثل خيوط المالونية والكتون برليه .

#### (٢) الخيوط الحريرية :

خيوط طبيعية توجد على شكل شلل مثل الخيوط السوا الاقبل .

#### (٣) الخيوط الصوفية :

وهي خيوط طبيعية توجد على شكل شلل مختلفة الألوان والسمك كالصوف والإنجوراه والصوف البوكليت .

#### (٤) الخيوط المعدنية :

الخيط المعدني هو الخيط الذي يصنع من المعادن الفضية أو الذهبية ومختلف الألوان ، وتوجد على شكل بكر وتتميز بقوة التحمل والبريق اللامع والمرونة وهو يحتاج إلى مهارة العمل . (علا علوان : ٢٠٠٠ - ١٢٠)

### - الأطر :

الإطار جزء هام في العديد من أشغال الإبرة وعاملاً مساعداً للحصول على نتيجة أفضل في التطريز وهو عبارة عن إطار من الخشب أو البلاستيك أو المعدن مختلف الأحجام تبعاً لحجم التصميم المطلوب تطريزه ويتكون عادة من طوقين أحدهما بداخل

الأخر ويشد النسيج بينهما بإحكام ويستخدم في التطريز اليدوي والآلي وهو يتخذ أشكالاً متعددة منها المربع والمستطيل والدائري والبيضاوي

#### - المقصات :

تستخدم في قص أجزاء القماش أو قص الخيوط وتستخدم دائماً في التطريز مقصات صغيرة الحجم ذات سن مدبب حاد لقص الخيوط الزائدة على ظهر النسيج وكذلك التفريغ النسيج في بعض التصميمات بعد تطريزها مثل غرز الفستون وغرزة الريشيليو .

(علا علوان : ٢٠٠٠ - ١٢٥ ، ١٢٦)

#### - الكربون :

يستخدم لنقل الرسوم على القماش ولا بد من أن يتناسب لون الكربون مع لون النسيج المستخدم .

(رشا فواز : ٢٠٠١ - ١٥٣)

ويعتبر التطريز من الحرف التراثية التي اهتمت الباحثة بتطويرها وإلقاء الضوء عليها لاهميتها في الفلكلور المصري ومحاولة لحسن استغلالها وذلك لان لها العديد من الخصائص التي تجعلنا نحرص على انتشارها ونسعى جاهدين لتطويرها وتعريف الجمهور بها وتعلم أنواع جديدة من أساليبها واستغلالها في الصناعات الصغيرة وفي الترويج السياحي

#### خصائص الحرف التقليدية التراثية :

- ١- منتجاتها تعبر عن الموروث الثقافي والاجتماعي والتاريخي المصري .
- ٢- ارتباطها بالجانب اليدوي المعتمد على المهارة اليدوية .
- ٣- ارتباطها في معظم الأحيان بمسميات تشير إلى العمل الذي يقوم به صاحب المهنة مثل النساج والمطرز والصباغ .
- ٤- اعتمادها على خلفية معرفية كبيرة نسبياً .
- ٥- تكتسب المهارة الحرفية عبر الأجيال المتعاقبة في إطار يعرف بالموروث الثقافي والذي يعكس سمات مميزة للمجتمع الذي توجد فيه .
- ٦- سهولة انتشارها لاعتمادها على موارد وخامات محلية وموارد طبيعية .
- ٧- انخفاض تكلفة فرص العمل حيث يمكن بأقل قدر من الاستثمارات النسبية إيجاد المزيد من فرص العمل .
- ٨- تشكل مجالاً خصباً للابتكار والإبداع الإنساني . (محمد هيكل : ٢٠٠٣ -

(١٤١)

وقد اتفق كلا من (سوزان على عبد الحميد و نفيسة عبد الرحمن العيفي و ثريا سيد أحمد نصر هالة سليمان السيد سليمان ) بان هناك علاقة مؤثرة بين

كل من أسلوب التطريز والنسيج والخياطة والزخرفة، فكل عنصر يؤثر في العناصر الأخرى ويتأثر بها ، إلا إن الباحثة لم تجد من بين العديد من المراجع والدراسات السابقة الاشارة إلى أسلوب التطريز الوبري البارز مما شجعها على المضي قدما في إعداد هذا البحث المختص .

### ثالثا : مفهوم الصناعات الصغيرة :

لقد أثار تحديد مفهوم موحد للصناعات الصغيرة جدلاً كبيراً لم يحسم حتى الآن ، ويرجع ذلك إلى أن المصطلح يحمل في طياته عديد من الصناعات التي يمكن أن تندرج تحته ، والتي قد تختلف في خصائصها اختلافاً بيناً ، و يرجع ذلك أيضاً إلى أن هذا القطاع بمكوناته دائم التغير ، فما يعد صناعة صغيرة في وقت من الأوقات قد لا يعد كذلك في وقت لاحق، وما يعد صناعة صغيرة في دولة كالولايات المتحدة الأمريكية قد لا يعد كذلك في دولة نامية تخطو أولى مراحل خطواتها في عملية التنمية الاقتصادية والاجتماعية . وكلما زاد الاختلاف حول معاني المفاهيم زاد الاتصال صعوبة .

(سعد عبد الرسول : ١٩٩٧ - ١٢)

### أهمية المشروعات الصغيرة :

- إشباع حاجة الفرد صاحب المشروع في إثبات الذات كشخصية مستقلة لها كيانه الخاص وضمان الحصول على دخل ذاتي له وللأسرة .
- إن المشروع الصغير فرصة لصاحبه لتوظيف مهاراته وقدراته الفنية وخبرته العلمية والعملية لخدمة مشروعه .
- إن تشجيع الشباب للأعمال الحرة في المشروعات الصغيرة يوفر عليهم الوقت في انتظار التوظيف في القطاعين العام والخاص .
- إن تشجيع المشروعات الصغيرة يساعد على تطوير التكنولوجيا والفنون الإنتاجية المحلية في المجتمع ودفع هذه المشروعات إلى مواقف تنافسية جديدة .

(محمد هيكل : ٢٠٠٣ - ٢٢٢)

- تعتبر المصانع الصغيرة في البلدان النامية بمثابة حقول تجارب بالنسبة للأفراد لتعلم مشاكل الإدارة والإنتاج ، وعليه فإن الصناعات الصغيرة تصبح المكان الطبيعي للتدريب ، ولا يلبث الأفراد أن ينتقلوا بعد ذلك لتولى مهاماً أكبر في المصانع الكبيرة
- تساعد الصناعات الصغيرة في استغلال الموارد المحلية التي ما كانت لتستغل والتي كانت تترك عاطلة . (محمد محروس إسماعيل : ١٩٩٧ - ٢١٢ ،

(٢١٣)

- تمثل الصناعات الصغيرة أهمية خاصة في مرحلة التطور الاقتصادي والاجتماعي في البلاد لأنها تمثل قطاعاً هاماً من قطاعات الإنتاج وتدر دخلاً كبيراً تساهم به في الدخل القومي للبلاد .

- تستوعب الصناعات الصغيرة أعداداً كبيرة من العمال وهى بذلك تسهم في حل مشكلة البطالة .
  - تصدير كمية كبيرة من منتجات الصناعات الصغيرة إلى الخارج .
  - تتركز أهمية الصناعات الصغيرة في كونها تعتمد على تكثيف عنصر العمل ولا تعتمد على تكثيف عنصر رأس المال ولا تحتاج إلى خبرات كبيرة للقيام بها وتعتمد على الخامات المحلية المتوفرة . (سعد عبد الرسول : ١٩٩٧ - ٤٣)
  - تطور المستوى المعيشي وتغير نوعية الاستهلاك .
  - ترسيخ الهوية الثقافية ورفض النماذج الحضارية المستوردة .
  - نمو السياحة والطلب المتزايد المرتبط بهذا القطاع .
- أنواع الصناعات الصغيرة :**

يمكن تصنيف المشروعات الصغيرة إلى الأنواع الآتية :

### (١) مشروعات إنتاجية :

وهي نوعان :

- أ- المشروعات التي تنتج سلعاً استهلاكية مثل الصناعات الصغيرة واليدوية وورش الإنتاج التي تستخدم الموارد المحلية .
- ب- مشروعات تنتج سلعاً إنتاجية لأجزاء تساهم في إنتاج سلعة أخرى كالصناعات المغذية لإنتاج الملابس الجاهزة أو الصناعات المغذية للسيارات .

### (٢) مشروعات حرفية :

وهي التي تقدم خدمات لعملائها مثل خدمة الاستشارات الطبية أو الهندسية أو الإدارية أو السياحية أو إصلاح السيارات أو خدمات الكمبيوتر.

### (٣) مشروعات تجارية :

وهي كل مشروع يقوم بشراء سلعة ثم يقوم بإعادة بيعها أو تعبئتها وتغليفها وبيعها بقصد الحصول على ربح مثل تجارة الجملة والتجزئة .

(محمد هيكل : ٢٠٠٣ - ٢٢ ، ٢١)

وقد اتفق كلا من ( بسمه بهاء الدين كمال سعد و رحاب محمد فهمي و مها أحمد عبد العزيزو أنهار محمود عبد الفنى و عيبر إبراهيم عبد الحميد و حسن محمد عبد العال) دور الصناعات الصغيرة في تنمية الاقتصاد القومي ومساهمتها في حل مشكلة البطالة ، وكذلك دور القوى الفعالة في الاقتصاد في تنمية الصناعات الصغيرة مما دعى الباحثه الى محاوله اثناء هذا المجال بالصناعات المطرزه باستخدام اسلوب جديد على الاسواق الا وهو التطريز الوبري البارز .

#### رابعاً : التطبيقات العملية:-

قامت الباحثة بتنفيذ بعض المعلقات التي تعكس جمال الزخارف الشعبية وتنفيذها على خامات مختلفة ، حيث استخدمت الخيوط القطنية وخيوط المالونية باستخدام ابره التطريز الخاصة بالغرزة الوبرية البارزة .

ومن بين الطرق المختلفة للاستفادة من زخارف الفن الشعبي قامت الباحثة بنقل وحدات زخرفيه كما هي أو إجراء بعض التحوير والتعديل عليها و تطويعها بحيث لا تفقد هذه الوحدات الزخرفية قيمتها الفنية والتراثية التي تنسم بها .

#### الهدف من التطبيقات العملية :

- ١- دراسة العناصر الزخرفية للفن الشعبي .
- ٢- الاستفادة من التطريز الوبري في تنفيذ بعض المعلقات تصلح كصناعات صغيرة والتي تساير مقومات التطور والموضة سواء في الشكل أو اللون .

وقد قامت الباحثة بدراسة وتحليل وتصنيف الزخارف الشعبية التي قامت بتجميعها من المراجع المختلفة ، ثم قامت بتطوير وتطويع الزخارف والحصول على تصميمات متعددة وبأسلوب يتسم بالأصالة والمعاصرة في نفس الوقت ، ثم قامت الباحثة بتوزيع الزخارف المستخدمة والاستفادة منها في تصميمات بعض المعلقات والتي تصلح كصناعات صغيرة والتي تعتمد على المهارة الفنية اليدوية في التطريز بالغرزة الوبرية البارزة

وقد قامت الباحثة باستخدام ابره التطريز الوبري أو ابره النقاش في تنفيذ القطع المنفذة

#### طريقة العمل :

يرسم التصميم أولاً على ورق ثم ينقل على القماش بالكربون الخاص بالقماش أو إذا كان القماش المستخدم شفاف يوضع التصميم تحت القماش وينقل بدون كربون ،

#### \* القطع المنفذة للباحثة :

فيما يلي عرض وتصنيف للقطع المنفذة التي أنجزت خلال دراسة الباحثة من حيث الشكل العام والخامات وأساليب التقنية

### المعلقة المنفذة رقم (١) :

الوصف والتحليل :معلقه على شكل عصفورين متقابلين  
الخامات المستخدمة : قماش قطني مخلوط اخضر – خيط قطني ساده برتقالي واصفر –  
خيط قطني مخلوط من ألوان عديدة (جنجناه)  
الأسلوب المستخدم في التنفيذ :التطريز الوبري البارز باستخدام الابره الخاصة بهذا النوع  
من التطريز

### المعلقة المنفذة رقم (٢) :

الوصف والتحليل :معلقه على شكل سمكتين متعاكستين  
الخامات المستخدمة : قماش تيل قطني بيج – خيط قطني ساده برتقالي وازرق ونبيتي  
الأسلوب المستخدم في التنفيذ :التطريز الوبري البارز باستخدام الابره الخاصة بهذا النوع  
من التطريز

### المعلقة المنفذة رقم (٣) :

الوصف والتحليل :معلقه على شكل كف  
الخامات المستخدمة : قماش قطني مخلوط بيج – خيط قطني ساده نبيتي وازرق واصفر  
فاقع (مسترد )  
الأسلوب المستخدم في التنفيذ :التطريز الوبري البارز باستخدام الابره الخاصة بهذا النوع  
من التطريز

### المعلقة المنفذة رقم (٤) :

الوصف والتحليل :معلقه على شكل ٣ عصافير متعاكسين  
الخامات المستخدمة : قماش قطني مخلوط كافيه – خيط قطني ساده برتقالي وفوشيا –  
الأسلوب المستخدم في التنفيذ :التطريز الوبري البارز باستخدام الابره الخاصة بهذا النوع  
من التطريز

### المعلقة المنفذة رقم (٥) :

الوصف والتحليل :معلقه بأشكال هندسيه  
الخامات المستخدمة : قماش قطني مخلوط اخضر – خيط قطني ساده فوشيا وبنفسجي  
واصفر (مسترد )  
الأسلوب المستخدم في التنفيذ :التطريز الوبري البارز باستخدام الابره الخاصة بهذا النوع  
من التطريز

### المعلقة المنفذة رقم (٦) :

الوصف والتحليل :معلقه على شكل ساقيه دائرية

الخامات المستخدمة : قماش قطني مخلوط نبيتي – خيط قطني ساده برتقالي وازرق واصفر و ابيض واخضر

الأسلوب المستخدم في التنفيذ : التطريز الوبري البارز باستخدام الابره الخاصة بهذا النوع من التطريز




المعلقة المنفذة رقم (٧) :

الوصف والتحليل :معلقه على شكل إطار من الزخارف الهندسية وحجاب في منتصف المعلقة

الخامات المستخدمة : قماش قطني مخلوط اخضر – خيط قطني ساده برتقالي واصفر و ابيض واحمر وازرق

الأسلوب المستخدم في التنفيذ :التطريز الوبري البارز باستخدام الابره الخاصة بهذا النوع من التطريز

	
معلقه (٢) سمكتين متعاكستين	معلقه (١) عصفورين متقابلين
	

<p>معلقه (٤) ثلاثه عسافير متعكسه</p>	<p>معلقه (٣) كف بداخله عين للحسد</p>
	
<p>معلقه (٦) حمام على شكل ساقيه</p>	<p>معلقه (٥) زخارف هندسيه على شكل معين</p>
	
<p>معلقه (٧) مربعات ومثلثات في تكوينات هندسيه</p>	



دلّت نتائج تقييم القطع المنفذه أنها حققت قيمةً جماليةً وفنيةً متنوعةً مما يجعلها ملائمةً لمجال الصناعات الصغيرة المطرزة وكانت نتائج التقييم الآتي :

### نتائج البحث

للإجابة على تساؤلات البحث يمكن صياغة نتائج البحث كما يلي :

#### بالنسبة للتساؤل الأول :

1- إلى أي مدى يمكن الاستفادة من الزخارف الشعبية في إثراء مجال الصناعات الصغيرة المطرزة ؟

استفادت الباحثة من العناصر الزخرفية الشعبية المختلفة و توظيفها لتصميم معلقات تصلح كصناعات صغيرة .

ومن خلال التقييم كانت النتائج أن القطع المنفذة تصلح كصناعات صغيرة .

#### بالنسبة للتساؤل الثاني:

إلى أي مدى يمكن التعرف على الألوان التي تميز الزخارف الشعبية ؟

يمكن التعرف على الألوان التي تميز الزخارف الشعبية بسهولة وذلك لأن الفنان الشعبي استخدم الألوان التي تعبر عن أحاسيسه ومشاعره وألوانه عادة ما تأتي براقعة وفاقعة لعله يريد إن يغطي ألوانه في رسوماته وقد قام الفنان الشعبي بمحاكاة الطبيعة في ألوانه فرسم الزرع بلونه والشمس بلونها والبحر بلونه .

#### بالنسبة للتساؤل الثالث:

إلى أي مدى يمكن الاستفادة من أسلوب التطريز الوبري البارز في إثراء مجال الصناعات الصغيرة المطرزة ؟

قد أمكن للباحثة الاستفادة من أسلوب التطريز الوبري البارز في عمل معلقات تصلح كمنتج للصناعات الصغيرة المطرزة مستغلة بهذا مميزات التطريز الوبري من جمال الشكل وسرعه التنفيذ وافتقار السوق لهذا النوع من التطريز

#### بالنسبة للتساؤل الرابع :

ما إمكانية الاستفادة من أسلوب التطريز الوبري المنفذ بالوحدات الزخرفية

الشعبية الحصول على صناعات صغيرة في صورة معلقات تجمع بين الأصالة والمعاصرة ؟

من خلال ما تم تقديمه في البحث ومن خلال تقييم القطع المنفذة فقد تمكنت الباحثة من تنفيذ عدد من المعلقات بغرزه التطريز الوبري البارز منفذه بالزخارف الشعبية لاقت إعجاب المتخصصين والمستهلكين مما يدل على التوفيق في اختيار الزخارف الشعبية المناسبة للعصر الحالي والتي تجمع بين الاصاله والمعاصرة.

### توصيات البحث

من خلال الدراسة ونتائج البحث توصي الباحثة بالآتي :

- ضرورة نشر تنميه روح المواطنة ونشر الوعي بفننا الشعبي واستخدام تراثنا .
- الاهتمام بالتراث الشعبي والاستفادة منه في مجال الصناعات الصغيرة .
- الاهتمام بدراسة المنسوجات من حيث نوع القماش والتركيب النسجي وذلك لسهولة اختيار ما يتناسب مع التصميم ألزخرفي المراد تنفيذه سواء بالتطريز أو غير ذلك .
- الاهتمام بدراسة أسس وتقنيات التطريز وتوظيفها بشكل يتلاءم مع متطلبات العصر .
- على الدولة تشجيع الشباب على أقامه مشاريع صغيره لإنتاج صناعات تحمل سماتنا التراثية لمواجهة المنتجات المستورده التي غزت الأسواق .
- تشجيع الصناعات الصغيرة وخاصة التي يدخل في عملها التطريز نظراً لأهمية هذه الصناعات في زيادة الدخل القومي عن طريق استخدامها كعامل جذب سياحي .
- أن تحتوي مادة التصميم والتطريز على أساليب التطريز المختلفة خاصة الأسلوب المستخدم في البحث والتي لم يتم دراسته في الكليات والمعاهد المتخصصة إلى الآن .
- بث روح العمل والاجتهاد واحترام العمل اليدوي وتقدير العاملين به بجانب تمويله بالمزيد من الدعم المالي من الجهات المختصة .

## الصدق والثبات

استبيان تقييم المعلقات للمتخصصين :

صدق الاستبيان :

يقصد به قدرة الاستبيان على قياس ما وضع لقياسه .

الصدق باستخدام الاتساق الداخلي بين الدرجة الكلية لكل محور والدرجة الكلية للاستبيان :

تم حساب الصدق باستخدام الاتساق الداخلي وذلك بحساب معامل الارتباط (معامل ارتباط بيرسون) بين الدرجة الكلية لكل محور (الناحية الجمالية ، الناحية الوظيفية ، الناحية الابتكارية) والدرجة الكلية للاستبيان ، والجدول التالي يوضح ذلك :

جدول ( ١ ) قيم معاملات الارتباط بين درجة كل محور ودرجة الاستبيان

الدلالة	الارتباط	
0.01	0.759	المحور الأول : الناحية الجمالية
0.01	0.823	المحور الثاني : الناحية الوظيفية
0.01	0.922	المحور الثالث : الناحية الابتكارية

يتضح من الجدول أن معاملات الارتباط كلها دالة عند مستوى (0.01) لاقتربها من الواحد الصحيح مما يدل على صدق وتجانس محاور الاستبيان .

الثبات :

يقصد بالثبات **reability** دقة الاختبار في القياس والملاحظة ، وعدم تناقضه مع نفسه ، واتساقه واطرادته فيما يزودنا به من معلومات عن سلوك المفحوص ، وهو النسبة بين تباين الدرجة على المقياس التي تشير إلى الأداء الفعلي للمفحوص ، و تم حساب الثبات عن طريق :

١- معامل الفا كرونباخ Alpha Cronbach

٢- طريقة التجزئة النصفية Split-half

جدول ( ٢ ) قيم معامل الثبات لمحاور الاستبيان

التجزئة النصفية	معامل الفا	المحاور
0.859 – 0.761	0.801	المحور الأول : الناحية الجمالية
0.955 – 0.863	0.904	المحور الثاني : الناحية الوظيفية
0.837 – 0.744	0.781	المحور الثالث : الناحية الابتكارية
0.890 – 0.802	0.847	ثبات الاستبيان ككل

يتضح من الجدول السابق أن جميع قيم معاملات الثبات : معامل الفا ، التجزئة النصفية ، دالة عند مستوى 0.01 مما يدل على ثبات الاستبيان .

صدق استبيان المستهلكين

يقصد به قدرة الاستبيان على قياس ما وضع لقياسه .

الصدق باستخدام الاتساق الداخلي بين درجة كل عبارة والدرجة الكلية للاستبيان :

تم حساب الصدق باستخدام الاتساق الداخلي وذلك بحساب معامل الارتباط (معامل ارتباط بيرسون) بين درجة كل عبارة والدرجة الكلية للاستبيان ، والجدول التالي يوضح ذلك :

جدول ( ٣ ) قيم معاملات الارتباط بين درجة كل عبارة ودرجة الاستبيان

م-١	الارتباط	الدالة	م-٢	الارتباط	الدالة
١	0.888	0.01	٦	0.761	0.01
٢	0.702	0.01	٧	0.627	0.05
٣	0.917	0.01	٨	0.744	0.01
٤	0.641	0.05	٩	0.908	0.01
٥	0.855	0.01	١٠	0.837	0.01

يتضح من الجدول أن معاملات الارتباط كلها دالة عند مستوى (0.01) لاقتربها من الواحد الصحيح مما يدل على صدق وتجانس عبارات الاستبيان .

الثبات :

يقصد بالثبات **reability** دقة الاختبار في القياس والملاحظة ، وعدم تناقضه مع نفسه ، واتساقه وإطراده فيما يزودنا به من معلومات عن سلوك المفحوص ، وهو النسبة بين تباين الدرجة على المقياس التي تشير إلى الأداء الفعلي للمفحوص ، و تم حساب الثبات عن طريق :

١- معامل ألفا كرونباخ Alpha Cronbach

٢- طريقة التجزئة النصفية Split-half

جدول ( ٤ ) قيم معامل الثبات للاستبيان

التجزئة النصفية	معامل ألفا	
0.946 – 0.851	0.890	ثبات الاستبيان ككل

يتضح من الجدول السابق أن جميع قيم معاملات الثبات : معامل ألفا ، التجزئة النصفية ، دالة عند مستوى 0.01 مما يدل على ثبات الاستبيان .

#### النتائج

#### الفرض الأول :

توجد فروق ذات دلالة إحصائية بين المعلقات السبع في تحقيق الناحية الجمالية وفقا لأراء المتخصصين

وللتحقق من هذا الفرض تم حساب تحليل التباين لمتوسط درجات المعلقات السبع في تحقيق الناحية الجمالية وفقا لأراء المتخصصين والجدول التالي يوضح ذلك :

جدول ( ٥ ) تحليل التباين لمتوسط درجات المعلقات السبع في تحقيق الناحية الجمالية وفقا لأراء المتخصصين

الناحية الجمالية	مجموع المربعات	متوسط المربعات	درجات الحرية	قيمة ( ف )	الدلالة
بين المجموعات	1307.733	217.956	6	40.644	0.01 دال
داخل المجموعات	337.844	5.363	63		
المجموع	1645.577		69		

يتضح من جدول ( ٥ ) إن قيمة ( ف ) كانت (40.644) وهي قيمة دالة إحصائية عند مستوى (0.01) ، مما يدل على وجود فروق بين المعلقات السبع في تحقيق الناحية الجمالية وفقا لأراء المتخصصين ، ولمعرفة اتجاه الدلالة تم تطبيق اختبار LSD للمقارنات المتعددة والجدول التالي يوضح ذلك :

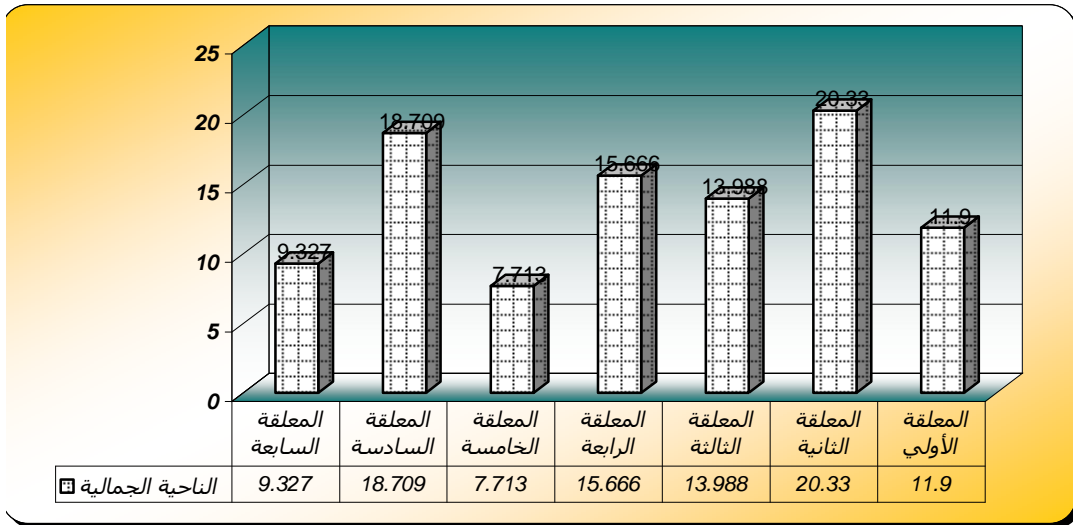
جدول ( ٦ ) اختبار LSD للمقارنات المتعددة

المعلقات السادسة	المعلقات الخامسة	المعلقات الرابعة	المعلقات الثالثة	المعلقات الثانية	المعلقات الأولى	الناحية الجمالية
م = 18.709	م = 7.713	م = 15.666	م = 13.988	م = 20.330	م = 11.900	
					-	المعلقات الأولى
					**8.430	المعلقات الثانية
			-	**6.342	*2.088	المعلقات الثالثة
		-	1.678	**4.664	**3.766	المعلقات الرابعة
	-	**7.953	**6.275	**12.617	**4.187	المعلقات الخامسة
-	**10.996	**3.043	**4.721	1.621	**6.809	المعلقات السادسة
-	**9.382	1.614	**6.339	**4.661	**11.003	*2.573

بدون نجوم غير دال

\* دال عند 0.05

\*\* دال عند 0.01



شكل ( ١ ) يوضح متوسط درجات المعلقات السبع في تحقيق الناحية الجمالية وفقا لأراء المتخصصين

من الجدول ( ٦ ) والشكل ( ١ ) يتضح أن :

- ١- وجود فروق دالة إحصائية بين المقلقات السبع عند مستوى دلالة 0.01 ، فنجد أن المقلقة الثانية كانت أفضل المقلقات في تحقيق الناحية الجمالية وفقا لأراء المتخصصين ، يليها المقلقة السادسة ، ثم المقلقة الرابعة ، ثم المقلقة الثالثة ، ثم المقلقة الأولى ، ثم المقلقة السابعة ، وأخيرا المقلقة الخامسة .
- ٢- كما توجد فروق عند مستوى دلالة 0.05 بين المقلقة الأولى والمقلقة الثالثة لصالح المقلقة الثالثة ، كما توجد فروق عند مستوى دلالة 0.05 بين المقلقة الأولى والمقلقة السابعة لصالح المقلقة الأولى.
- ٣- بينما لا توجد فروق بين المقلقة الثانية والمقلقة السادسة ، كما لا توجد فروق بين المقلقة الثالثة والمقلقة الرابعة ، كما لا توجد فروق بين المقلقة الخامسة والمقلقة السابعة .

#### الفرض الثاني :

توجد فروق ذات دلالة إحصائية بين المقلقات السبع في تحقيق الناحية الوظيفية وفقا لأراء المتخصصين

وللتحقق من هذا الفرض تم حساب تحليل التباين لمتوسط درجات المقلقات السبع في تحقيق الناحية الوظيفية وفقا لأراء المتخصصين والجدول التالي يوضح ذلك :

جدول ( ٧ ) تحليل التباين لمتوسط درجات المقلقات السبع في تحقيق الناحية الوظيفية وفقا لأراء المتخصصين

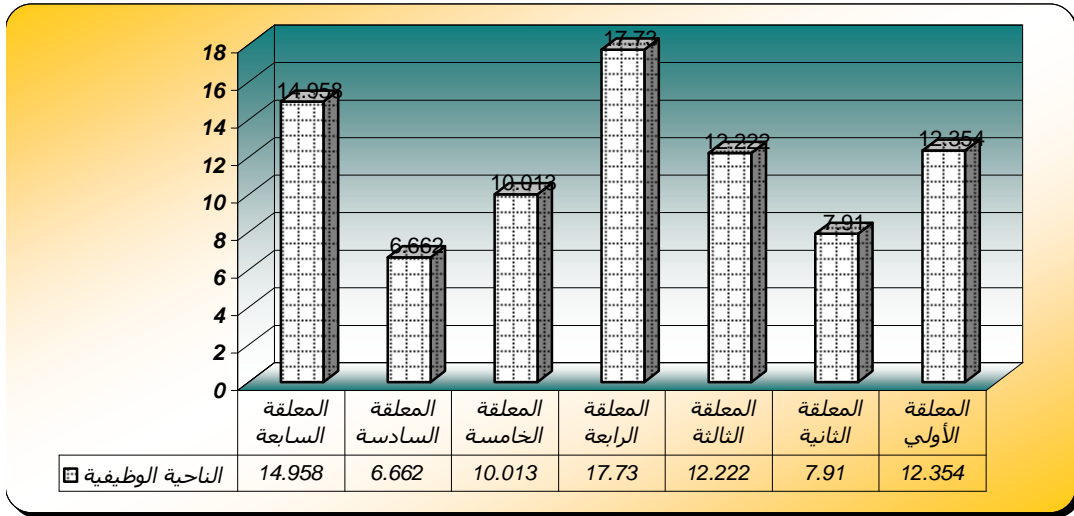
الناحية الوظيفية	مجموع المربعات	متوسط المربعات	درجات الحرية	قيمة ( ف )	الدلالة
بين المجموعات	902.668	150.445	6	54.597	0.01 دال
داخل المجموعات	173.600	2.756	63		
المجموع	1076.268		69		

يتضح من جدول ( ٧ ) إن قيمة ( ف ) كانت ( 54.597 ) وهي قيمة دالة إحصائية عند مستوى ( 0.01 ) ، مما يدل على وجود فروق بين المقلقات السبع في تحقيق الناحية الوظيفية وفقا لأراء المتخصصين ، ولمعرفة اتجاه الدلالة تم تطبيق اختبار LSD للمقارنات المتعددة والجدول التالي يوضح ذلك :

جدول ( ٨ ) اختبار LSD للمقارنات المتعددة

الناحية الوظيفية	المقلقة الأولى	المقلقة الثانية	المقلقة الثالثة	المقلقة الرابعة	المقلقة الخامسة	المقلقة السادسة	المعلد الساب
	= م 12.354	= م 7.910	= م 12.222	= م 17.730	= م 10.013	= م 6.662	= م .958
المقلقة الأولى	-						
المقلقة الثانية	**4.444	-					

				-	**4.312	0.132	المعلقة الثالثة
			-	**5.508	**9.820	**5.376	المعلقة الرابعة
		-	**7.717	*2.209	*2.103	*2.341	المعلقة الخامسة
	-	**3.351	**11.068	**5.560	1.248	**5.692	المعلقة السادسة
-	**8.296	**4.945	*2.772	*2.736	**7.048	*2.604	المعلقة السابعة



شكل ( ٢ ) يوضح متوسط درجات المعلقات السبع في تحقيق الناحية الوظيفية وفقاً لأراء المتخصصين

من الجدول ( ٨ ) والشكل ( ٢ ) يتضح أن :

- وجود فروق دالة إحصائية بين المعلقات السبع عند مستوى دلالة 0.01 ، فنجد أن المعلقة الرابعة كانت أفضل المعلقات في تحقيق الناحية الوظيفية وفقاً لأراء المتخصصين ، يليها المعلقة السابعة ، ثم المعلقة الأولى ، ثم المعلقة الثالثة ، ثم المعلقة الخامسة ، ثم المعلقة الثانية ، وأخيراً المعلقة السادسة .
- كما توجد فروق عند مستوى دلالة 0.05 بين المعلقة الأولى والمعلقة الخامسة لصالح المعلقة الأولى ، كما توجد فروق عند مستوى دلالة 0.05 بين المعلقة الأولى والمعلقة السابعة لصالح المعلقة السابعة ، كما توجد فروق عند مستوى دلالة 0.05 بين المعلقة الثانية والمعلقة الخامسة لصالح المعلقة الخامسة ، كما توجد فروق عند مستوى دلالة 0.05 بين المعلقة الثالثة والمعلقة الخامسة لصالح المعلقة الثالثة ، كما توجد فروق عند مستوى دلالة 0.05 بين المعلقة الثالثة والمعلقة السابعة لصالح المعلقة السابعة ، كما توجد فروق عند مستوى دلالة 0.05 بين المعلقة الرابعة والمعلقة السابعة لصالح المعلقة الرابعة .
- بينما لا توجد فروق بين المعلقة الأولى والمعلقة الثالثة ، كما لا توجد فروق بين المعلقة الثانية والمعلقة السادسة .



**الفرض الثالث :**

توجد فروق ذات دلالة إحصائية بين المعلمات السبع في تحقيق الناحية الإبتكارية وفقا لأراء المتخصصين.

وللتحقق من هذا الفرض تم حساب تحليل التباين لمتوسط درجات المعلمات السبع في تحقيق الناحية الإبتكارية وفقا لأراء المتخصصين والجدول التالي يوضح ذلك :

جدول ( ٨ ) تحليل التباين لمتوسط درجات المعلمات السبع في تحقيق الناحية الإبتكارية وفقا لأراء المتخصصين

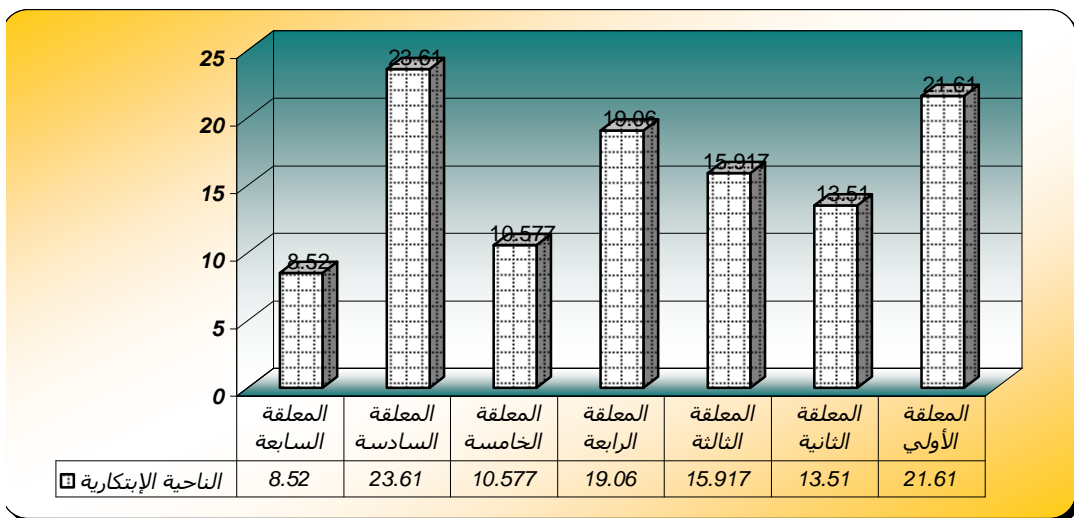
الناحية الإبتكارية	مجموع المربعات	متوسط المربعات	درجات الحرية	قيمة ( ف )	الدلالة
بين المجموعات	1902.218	317.036	6	49.592	0.01 دال
داخل المجموعات	402.755	6.393	63		
المجموع	2304.973		69		

يتضح من جدول ( ٨ ) إن قيمة ( ف ) كانت ( 49.592 ) وهي قيمة دالة إحصائية عند مستوى ( 0.01 ) ، مما يدل على وجود فروق بين المعلمات السبع في تحقيق الناحية الإبتكارية وفقا لأراء المتخصصين ، ولمعرفة اتجاه الدلالة تم تطبيق اختبار LSD للمقارنات المتعددة والجدول التالي يوضح ذلك :

جدول ( ٩ ) اختبار LSD للمقارنات المتعددة

المعلد المساب	المعلقة السادسة	المعلقة الخامسة	المعلقة الرابعة	المعلقة الثالثة	المعلقة الثانية	المعلقة الأولى	الناحية الإبتكارية
م = 20	م = 23.610	م = 10.577	م = 19.060	م = 15.917	م = 13.510	م = 21.610	
						-	المعلقة الأولى
						**8.100	المعلقة الثانية
					*2.407	**5.693	المعلقة الثالثة
			-	**3.143	**5.550	*2.550	المعلقة الرابعة
		-	**8.483	**5.340	*2.933	**11.033	المعلقة الخامسة
	-	**13.033	**4.550	**7.693	**10.100	*2.000	المعلقة السادسة

-	**15.090	*2.057	**10.540	**7.397	**4.990	**13.090	المعلقة السابعة
---	----------	--------	----------	---------	---------	----------	-----------------



شكل ( ٣ ) يوضح متوسط درجات المعلقات السبع في تحقيق الناحية الابتكارية وفقا لأراء المتخصصين

من الجدول ( ٩ ) والشكل ( ٣ ) يتضح أن :

- وجود فروق دالة إحصائية بين المعلقات السبع عند مستوي دلالة 0.01 ، فنجد أن المعلقة السادسة كانت أفضل المعلقات في تحقيق الناحية الابتكارية وفقا لأراء المتخصصين ، يليها المعلقة الأولى ، ثم المعلقة الرابعة ، ثم المعلقة الثالثة ، ثم المعلقة الثانية ، ثم المعلقة الخامسة ، وأخيرا المعلقة السابعة.
- كما توجد فروق عند مستوي دلالة 0.05 بين المعلقة الأولى والمعلقة الرابعة لصالح المعلقة الأولى ، كما توجد فروق عند مستوي دلالة 0.05 بين المعلقة الأولى والمعلقة السادسة لصالح المعلقة السادسة ، كما توجد فروق عند مستوي دلالة 0.05 بين المعلقة الثانية والمعلقة الثالثة لصالح المعلقة الثالثة ، كما توجد فروق عند مستوي دلالة 0.05 بين المعلقة الثانية والمعلقة الخامسة لصالح المعلقة الثانية ، كما توجد فروق عند مستوي دلالة 0.05 بين المعلقة الخامسة والمعلقة السابعة لصالح المعلقة الخامسة .

الفرض الرابع :

توجد فروق ذات دلالة إحصائية بين المعلقات السبع وفقا لأراء المستهلكين

وللتحقق من هذا الفرض تم حساب تحليل التباين لمتوسط درجات المعلقات السبع وفقا لأراء المستهلكين والجدول التالي يوضح ذلك :

جدول ( ١٠ ) تحليل التباين لمتوسط درجات المعلقات السبع في وفقا لأراء المستهلكين

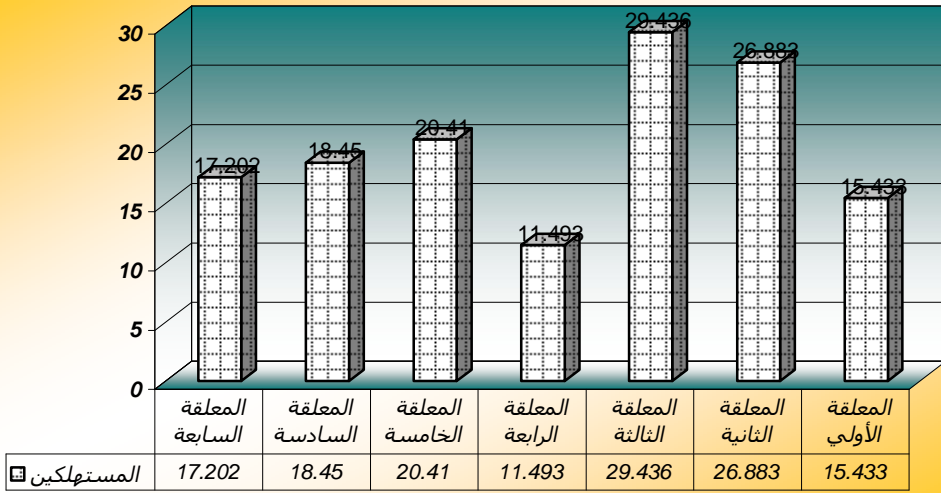
المستهلكين	مجموع المربعات	متوسط المربعات	درجات	قيمة ( ف )	الدلالة
------------	----------------	----------------	-------	------------	---------

		الحرية			
0.01 دال	38.156	6	1199.900	7199.397	بين المجموعات
		203	31.447	6383.783	داخل المجموعات
		209		13583.180	المجموع

يتضح من جدول ( ١٠ ) إن قيمة ( ف ) كانت (38.156) وهي قيمة دالة إحصائياً عند مستوى (0.01) ، مما يدل على وجود فروق بين المعطيات السبع وفقاً لآراء المستهلكين ، ولمعرفة اتجاه الدلالة تم تطبيق اختبار LSD للمقارنات المتعددة والجدول التالي يوضح ذلك :

جدول ( ١١ ) اختبار LSD للمقارنات المتعددة

المعطى السابق	المعلقة السادسة	المعلقة الخامسة	المعلقة الرابعة	المعلقة الثالثة	المعلقة الثانية	المعلقة الأولى	المستهلكين
= م .202	= م 18.450	= م 20.410	= م 11.493	= م 29.436	= م 26.883	= م 15.433	
						-	المعلقة الأولى
						**11.450	المعلقة الثانية
					-	*2.553	المعلقة الثالثة
					**17.943	**15.390	المعلقة الرابعة
					**8.916	**6.473	المعلقة الخامسة
					**6.956	**10.986	المعلقة السادسة
					-	**8.433	المعلقة السابعة
-	1.248	**3.208	**5.708	**12.234	**9.681	1.768	



شكل ( ٤ ) يوضح متوسط درجات المعلقات السبع وفقا لأراء المستهلكين

من الجدول ( ١١ ) والشكل ( ٤ ) يتضح أن :

- ١- وجود فروق دالة إحصائية بين المعلقات السبع عند مستوي دلالة 0.01 ، فنجد أن المعلقة الثالثة كانت أفضل المعلقات وفقا لأراء المستهلكين ، يليها المعلقة الثانية ، ثم المعلقة الخامسة ، ثم المعلقة السادسة ، ثم المعلقة السابعة ، ثم المعلقة الأولى ، وأخيرا المعلقة الرابعة .
- ٢- كما توجد فروق عند مستوي دلالة 0.05 بين المعلقة الثانية والمعلقة الثالثة لصالح المعلقة الثالثة .
- ٣- بينما لا توجد فروق بين المعلقة الأولى والمعلقة السابعة ، كما لا توجد فروق بين المعلقة الخامسة والمعلقة السادسة ، كما لا توجد فروق بين المعلقة السادسة والمعلقة السابعة .

## المراجع

التصوير الشعبي العربي، المجلس الوطني للتقافة والفنون والآداب، الكويت، ١٩٩٥	اكرم قانصو	١
: "النسيج المطرز في العصر العثماني"، عالم الكتب، ٢٠٠٠ .	ثرثيا سيد أحمد نصر	٢
: "التصميم الزخرفي في الملابس والمفروشات"، عالم الكتب، ٢٠٠٢ .	ثرثيا سيد أحمد نصر	٣
تاريخ أزياء الشعوب، عالم الكتب، القاهرة، ١٩٩٨	ثرثيا سيد أحمد نصر	٤
الرمز في الفن الشعبي، مجله الفنون الشعبية، العدد الثاني، ١٩٦٥	حسين على الشريف	٥
النسيج الإسلامي، دار الشعب، القاهرة، ١٩٧٧	سعاد ماهر محمد	٦
: "الصناعات الصغيرة كمدخل لتنمية المجتمع المحلي"، الإسكندرية، ١٩٩٨ .	سعيد عبد الرسول	٧
: "دراسة تحليلية للزخارف الشعبية بمحافظة الشرقية وتوظيفها لإثراء مشروعات الصناعات الصغيرة بمشغولات فنية معاصرة"، رسالة ماجستير، كلية الاقتصاد	عبيد إبراهيم عبد الحميد	٨

المنزلي ، جامعة حلوان ، ١٩٩٩ .		
عزيزة عبد الله أحمد مصطفى : "العلاقة بين التصميم والزخارف المبتكرة المضافة للمنسوجات وتوظيفها في تصميم الأزياء القطنية للمرأة المعاصرة" ، رسالة ماجستير ، غير منشورة ، كلية الاقتصاد المنزلي ، جامعة حلوان ، ١٩٧٥ .		٩
علا علي علوان : "إعداد منهج مقترح لمادة التصميم والتطريز لشعبة الملابس والنسيج وقياس فاعليته" ، رسالة دكتوراه غير منشورة ، كلية الاقتصاد المنزلي ، جامعة حلوان ، ٢٠٠٠ .		١٠
محمد محروس إسماعيل : اقتصاديات الصناعة والتصنيع - مؤسسة شباب الجامعة - ١٩٩٧ .		١١
محمد هيكل : "مهارات إدارة المشروعات الصغيرة" ، ط١ ، ٢٠٠٣ .		١٢
المعجم الوسيط مجمع اللغة العربية ، الجزء الأول ، ط٢ ، ١٩٨٥ .		١٣
منى أحمد يوسف قاسم : "رؤية تشكيلية للزخارف الشعبية ومدلولاتها الرمزية والاستفادة منها في مجال الملابس ومكملاتها" ، كلية الاقتصاد المنزلي ، جامعة حلوان ، ٢٠٠٦ .		١٤

١٥	نفيسة عبد الرحمن عفيفي	: "القيمة الجمالية لاستخدام الخيوط والخامات المصرية ودورها في مجال الصناعات الصغيرة المطرزة"، رسالة دكتوراه ، كلية الاقتصاد المنزلي ، جامعة حلوان ، ٢٠٠١ .
١٦	هالة سليمان	: "التركيب النسجي وتأثيره على بعض الأساليب الزخرفية لفن التطريز" ، رسالة ماجستير ، كلية الاقتصاد المنزلي ، جامعة حلوان ، ٢٠٠٤ .
١٧	هاني إبراهيم جابر	: "الفنون الشعبية بين الواقع والمستقبل" ، الهيئة المصرية العامة للكتاب ، ٢٠٠٤ .
١٨	ضان محمد سعيد عبد العزيز الأشقر	<b>التقنيات الفنية لترميم وتقليد الأزياء الشعبية المصرية دراسة وصفية تجريبية</b> ٢٠٠٦
١٩	سوزان : على عبد الحميد	"تصميم أشكال غرز مقترحة تناسب تطريز ملابس الأطفال" ، رسالة دكتوراه ، كلية التربية النوعية ، جامعة عين شمس ، ٢٠٠٥ م .
٢٠	أنهار محمود عبد الغني	: "دراسة للزخارف اليونانية والرومانية والاستفادة منها في مجال الصناعات الصغيرة المطرزة يدوياً وآلياً" ، كلية الاقتصاد المنزلي ، جامعة حلوان ، ٢٠٠٧ .
٢١	رحاب محمد فهمي	: "دراسة مقارنة بين الزخارف

<p>والمطرزات بسيناء وفلسطين للاستفادة منها في مجال الصناعات الصغيرة" ، كلية الاقتصاد المنزلي ، جامعة حلوان ، ٢٠٠٦ .</p>		
<p>: "تصميمات الزخارف المطرزة على أقمشة الإيترامين للاستفادة منها في مجال الصناعات الصغيرة" ، كلية الاقتصاد المنزلي ، جامعة حلوان ، ٢٠٠٨ .</p>	<p>بسمه بهاء الدين كمال سعد</p>	<p>٢٢</p>
<p>: "دراسة مقارنة لبعض أساليب التطريز اليدوي والآلي على الأقمشة النسجية الحديثة والاستفادة منها في مجال الصناعات الصغيرة" ، كلية الاقتصاد المنزلي ، جامعة حلوان ، ٢٠٠٢ .</p>	<p>مها أحمد عبد العزيز يوسف</p>	<p>٢٣</p>
<p>: "دور التصميم الصناعي في التنمية المحلية في مجال الصناعات الصغيرة في مصر في ضوء التكنولوجيا الملائمة" ، كلية الفنون التطبيقية ، جامعة حلوان ، ١٩٩٤ .</p>	<p>حسن محمد عبد العال</p>	<p>٢٤</p>
<p>اعداد منهج مقترح لماده مكملات الملابس لطلاب الفرقة الرابعه شعبه الملابس والنسيج ، رساله ماجستير غير منشوره ، كليه الاقتصاد المنزلى ،</p>	<p>رشا فواز عبد العال</p>	<p>٢٥</p>



جامعه حلوان، ٢٠٠١		
رؤيه حديثه للرموز الشعبيه كقيمه تشكيليه وتوظيفها فى تصميم مكملات اقمشه المفروشات المطبوعه، المؤتمر العلمى السنوى الاول لكلية التربيه النوعيه بالمنصوره، ١٣ ابريل ٢٠٠٦	محمد مصطفى الشورجى	٢٦
الرموز التشكيليه فى السحر الشعبى، الهيئه العامه لقصور الثقافه، القايره ١٩٩٩	سليمان محمود حسن	٢٧
الريسم التعبيري فى الفن الشعبى، الهيئه المصريه العامه للكتاب ١٩٨٦	سوسن عامر	٢٨
المصاغ الشعبى فى مصر، الهيئه المصريه العامه للكتاب، القايره، ١٩٨١	على زين العابدين	٢٩

- 95- Windsor . Gradys " Embroidery and Needle Works " – fourth edition – London – 1953
- 96- Kit Pyman " Needle Crafts 2 Canvas Work " – 1989 – England
- 97- Gum pert David A small business is not a little big business , Harvard Business Review – July – August – 1987
- 98- Jean Kimmond Illustrated Teach yourself . embroidery knight books – 1975ها

