

دور القطاع الخاص فى تأهيل طلاب التعليم الفنى لسوق العمل  
(دراسة حاله فى مجال الملابس الجاهزه)

The Role of The Private Sector in Qualifying of  
Technical Education Students to The Labor Market  
(study case in the ready-made garments field)

د.م أمانى مصطفى عابد حسنين

مدرس بالمعهد العالى للفنون التطبيقية (قسم الموضه) - بالسادس من أكتوبر

[amanyaabed@yahoo.com](mailto:amanyaabed@yahoo.com)

مقدمة :

أصبحت قدماً لأمام مرتببما تحققه من إنجازات في مجال التعليم، باعتبارها أهم الخدمات الأساسية في إطار التنمية الشاملة التي يتجه صانعو القرار لتحقيقها، وباعتبارها أيضاً أحد الركائز الأساسية في تكوين العنصر البشري الفاعل، والذي نحن فأساس الحاجة إليها إذا كنا نريد الإحاطة بالمتغيرات. فالتعليم بصفة عامة من أهم النظم الاجتماعية، لما يلقاه من إعطاء وتنمته لبناء الإنسان المتطور القادر على الإسهام بشكل مباشر في دعم مسيرة العمل والإنتاج بوصفها استثمار طويل الأمد لأرسل المال البشري بالذي يمكن المجتمع من استثمار جميع إمكاناتها الاقتصادية والاجتماعية التي تجعله ينكيف مع ما يطرأ عليه من متغيرات اجتماعية وعالمية معاصرة. يتطلب إقامة المجتمع المنتج توفير القوى البشرية المؤهلة القادرة على الإنتاج والعمالة الفنية من الكوادر المتخصصة القادرة على القيام بمسئوليتها من متطلبات لتحقيق التنمية الاقتصادية .

ويمثل التعليم الفنى بعداً هاماً فى التنمية الاقتصادية من خلال توفير القوى البشرية الداخلة الى سوق العمل، ولقد وجدت ثمة ملاحظات فى العقدين الأخيرين من القرن العشرين من أهمها وجود فجوة بين التعليم الفنى ومتطلبات سوق العمل، نظراً للتغيرات الاقتصادية عالمياً وإقليمياً ومحلياً، مما يقتضى ضرورة إيجاد سياسة تعليمية جديدة تتفق مع السياسة الاقتصادية طويلة المدى، لان التعليم الفنى فى مصر أسير موقعة وسط نظم تعليمية مختلفة، ولم تفسح للتعليم الفنى مكاناً فيها، ليصبح جزءاً من نسيجها الحى، ولترتبط المعرفة بتطبيقاتها التكنولوجية وليجتمع خريجيه بين مهارة الفكر وتقنية العمل، بل عزلته هذه النظم فى مسار منفرد يدور فيه مغلقاً حول نفسه.

(عزة احمد غيثية، ٢٠٠٥)

و مما لاشك فيه أن التطور فى مجال التكنولوجيا والمنافسة العالمية تؤدي إلى حتمية أن يتسلح عامل المستقبل بالمعارف والمهارات والاتجاهات والسلوكيات التي تتواءم مع التطورات التكنولوجية والإقليمية والعالمية، ومن ثم فإنه من الضروري إعداد الطالب المصري وتعليمه وتدريبه على أحدث تكنولوجيا العصر باعتبار القوى العاملة هي القادرة على التعامل مع عناصر الإنتاج الأخرى لتوفير منتج أو خدمة بجودة عالية وتكلفة منخفضة لزيادة القدرة التنافسية.

وقد تبنت الدولة خطط وبرامج طموحة فى مجال التعليم والتدريب ورعاية الموارد البشرية بغرض تحسين معدلات الأداء وزيادة الدخل القومي لرفع مستوي معيشة المواطنين وذلك عن إيمان راسخ بأن التنمية هي حق أساسي من حقوق الإنسان وهي أعظم مهمة تواجهها وأن الإنسان هو صانع التنمية وهدفها، وتعتبر الثروة البشرية أغلى الثروات وتتمتع جمهورية مصر العربية بوفرة فى الموارد البشرية - نظراً لارتفاع معدلات نمو السكان بها

- والوسيلة لتحقيق النجاح الذي نصبو إليه في المجالات الاقتصادية والاجتماعية والسياسية هي محاولة اللحاق في أسرع وقت ممكن بالتطورات الفنية والتطبيقية والإدارية في مختلف الأنشطة بالقطاعات، وهي تتطلب مستويات متعددة من المعارف والمهارات يُبنى أساسها في المنشآت التعليمية بالمدارس والجامعات ثم تُرفع كفايتها الإنتاجية بالتدريب الذي يربط التعليم بواقع الحياة والعمل في صورته المتطورة من خلال مراكز التدريب والتي تُلبي مخرجاتها احتياجات أسواق العمل المحلية والأجنبية. (محمد صيرى الشافعي، ٢٠٠٤)

ويرتبط التعليم الفني بكسب المهارات الفنية والسلوكية وتأمين المؤهلات المحددة لمقابلة احتياجات سوق العمل بما يساعد على مواجهة الخلل الهيكلي بين العرض والطلب في أسواق العمل، والتدريب لا يؤدي إلى زيادة الإنتاجية فحسب بل يؤدي إلى زيادة الثقة بالنفس ورفع الروح المعنوية للعمال وتحسين الرضا الوظيفي ورضا المستفيدين من الإنتاج أو الخدمات بما يساعد على المنافسة في سوق العمل الداخلي والخارجي. ومن هنا يظهر دور الشراكة المجتمعية بين القطاع الخاص والحكومة متمثلة في مدارس التعليم الصناعي.

(حنان سيد محمد: ٢٠١٢)

فالمسؤولية المجتمعية للقطاع الخاص واليومي قضية ذات أولوية

وأهمية كبرى وأكثر من أي وقت مضى، لا اعتبارات وأسباب كثيرة، منها تعجز دور الدولة والحكومات وإسناد كثير من الخدمات والدور الإقتصادي الذي كانت تؤديه بالقطاع الخاص، كما أن الدور الاجتماعي الالتزام بالأخلاقيات لشركات القطاع الخاص هو أيضا استثمار يعود عليها بزيادة الربح والإنتاج وتقليل الانزاعات والإختلافات بين الإدارات والعمالين فيها والمجتمعات التي تتعامل معها، ويزيد أيضا انتماء العمال والمستفيدين لهذه الشركات.

هذا إضافة إلى أن كثيرًا من قادة وأصحاب الشركات كاتير غبون فيا المشاركة الاجتماعية، وينظر ونال بالعملية الاقتصادية علنا أن هانشاط اجتماعي وطني إنسانيه هدفه بالانتماء في المشاركة في العمل العام، وليس عمليا تمعزولة عن أهداف المجتمعات والدول وتطلعاتها.

وتمتد لالثقة في المرحلة الاقتصادية والاجتماعية الجديدة القوة الرئيسية المحركة للإقتصاد والمجتمعات، بل إنها مرادفة لقيمنا اعتبارها بامتياز مرحلة اقتصاد ومجتمعات الثقة، ولا يمكن بناء هذه الثقة بدون التزام المؤسسات والمسؤولية المجتمعية

## مشكلة الدراسة :

- ١- انخفاض المستوى التعليمي لخريجي مدارس الثانوى الصناعى
- ٢- عدم حصول الطلاب على تدريب عملى كافى اثناء الدراسة
- ٣- وجود فجوه بين خريجي هذه المدارس والمتطلبات الفعلية لأحتياجات سوق العمل
- ٤- عدم توفير الدعم المادى بالقدر الكافى لهذا النوع من التعليم

## اهداف الدراسة:

- ١- تشجيع رجال الأعمال المهتمين بالتعليم الفنى الصناعى بتقديم الدعم اللازم لمدارس التعليم الفنى الصناعى
- ٢- تشجيع المصانع والشركات فى إتاحة الفرص لطلاب التعليم الفنى لممارسة التدريبات العملية ، وإكساب الطلاب بالمهارات والخبرات التي يحتاجها سوق العمل.
- ٣- تعميم تجربه مصنع BTM للملابس الجاهزه بانشاء مدرسه داخل كل مصنع وتوفير الكوادر الفنيه لتدريب هؤلاء الطلاب على الاحتياجات الفعلية لسوق العمل فى هذا التخصص،

## اهمية الدراسة :-

- ١- تكمن أهمية الدراسة في كونها من أولى الدراسات التي تتناول العلاقة بين مؤسسات التعليم الفني ومؤسسات القطاع الخاص الصناعي (كسوق عمل).
- ٢- إمكانية تعميم نظام مدرسه داخل المصنع
- ٣- القاء الضوء على احدى التجارب الناجحه (مدرسه داخل المصنع)
- ٤- تقييم تجربته (مدرسه داخل مصنع) بغرض تطويرها

## عينة البحث :

مجموعتين من طلاب الصف الثالث الثانوى الصناعى نظام الثلاث سنوات عددها (٤٠) طالب وطالبة) مقسمة الى ٢٠ طالب وطالبة من مدرسة م.نصر الثانويه الصناعيه للبناتوالبنين ،٢٠ طالب وطالبة من مدرسة امال بشاره الثانويه الصناعيه المشتركه) بمدينة العاشر من رمضان

## فروض الدراسة:-

وجود فروق ذات دلالة احصائية لصالح طلاب مدرسة امال بشاره للتعليم الفنى عن اقرانهم فى مدارس الثانوى الفنى الصناعى قسم الملابس الجاهزه، من حيث المعرفة والمهارات المكتسبه فى العمل ككوادر فنيه فى مصانع الملابس الجاهزه.

## منهج البحث : المنهج الوصفى

## الكلمات المفتاحيه :

ready-made garments، الملابس الجاهزه labor market، سوق العمل technical education، التعليم الفنى key words،المشاركة المجتمعيه private sector، القطاع الخاص made garments،Community participation

## لمحة تاريخية عن نشأة التعليم الفنى فى مصر:

اعتقد محمد علي- عندما حكم مصر- أن تقدم الدولة في كل المجالات يعتمد بالأساس علي النهوض بقطاعي الزراعة والصناعة، لذا بادر منذ السنوات الأولى لحكمه بإنشاء المدارس في مصر، وكانت مدرسة "الدرسخانة الملكية" التي أنشئت بالقاهرة في سنة ١٢٤٥هـ- (١٨٣٠م) أول مدرسة فنية في تاريخ التعليم الحديث بمصر، وكان الهدف من إنشاء تلك المدرسة- وكما جاء في قرار محمد علي الذي نشر بصحيفة "الوقائع المصرية"- هو: "تحصيل فن الفلاحة وعلم الزراعة" (أحمد عزت عبدالكريم: ٢٠١١، ص ٣٤٥)

وباستحداث أصناف جديدة من زراعات تقليدية كالقطن، الذي غدامنافساً خلال عصر محمد علي لاقطان الهند والولايات المتحدة الأمريكية(عبدالرحمن الرافعي ٢٠٠١، ص ٤٩٥-٤٩٧).

أولى محمد علي الصناعة اهتماماً كبيراً، وذلك لاعتماده عليها فى تسليح الجيش وتحديث المجتمع، فأنشأ العديد من المصانع فب القاهرة وعدة مدن في شمال مصر وجنوبها، حيث تنوعت منتجات تلك المصانع بين ما هو حربي مثل الأسلحة والذخائر ومعدات القتال والسفن، وبين ما هو مدني كالغزل والنسيج والحريير والطرابيش والحديد والنحاس وبعض الكيماويات، ولإدراك محمد علي لحاجة تلك المصانع إلى من يديرونها، فإنه أوكل ذلك

أولاً إلى صناع من الأجانب، ولكنه اشترط عليهم تعليم عدد من شباب المصريين فنون صناعاتهم، وذلك جنباً إلى جنب مع إدارتهم إلى ما وكل إليهم من مصانع، وتكون مصانع محمد علي الأولى بمثابة أول مدراس صناعية عرفتها مصر في تاريخها الحديث (أحمد عزت عبدالكريم: ٢٠١١)

تصاعد الإقبال علي التعليم الفني مع ثورة ٢٣ يوليو ١٩٥٢م، وذلك بسبب ازدياد الطلب علي العمال المهرة لتلبية احتياجات المصانع والمشروعات الكبرى- كالسد العالي- من هؤلاء العمال، مما ترتب عليه التوسع في إنشاء المدارس الفنية في جميع المحافظات، حيث بلغت النسبة المئوية للمقبولين في التعليم الفني من الحاصلين على الشهادة الإعدادية في العام الدراسي ١٩٧٤- ١٩٧٥م حوالي ٤٢%، وتعتبر هذه النسبة عن عدد إجمالي للطلبة قدرة ١٥.٣٤٤ طالباً، وازدادت هذه النسبة لتصل إلى ٥٤.١% تعادل عدداً إجمالياً للطلبة يساوي ٢٢٤.٨٢٧ طالباً) في العام الدراسي ١٩٨٢- ١٩٨٣م، وأخيراً . بلغت هذه النسبة قرابة ٦٦% في العام الدراسي ٢٠٠٧- ٢٠٠٨م (زكي البحيري ٢٠٠٩م، ص ٦- ٢٠).

ولم تكن الزيادة وفقاً على نسبة الطلبة ممن يدرسون في مدارس التعليم الفني بأنواعها الثلاث: صناعية وزراعية وتجارية، وإنما ظهرت الزيادة كذلك في الأعداد المقبولة من الطلبة في مدارس التعليم الفني، حتى إن أحدث دراسة للمركز القومي للبحوث الاجتماعية والجنائية حول قضايا التعليم في مصر، أظهرت أن عدد الطلاب الملتحقين في العام الدراسي الحالي (٢٠١٣- ٢٠١٤م) بمدارس التعليم الفني بلغ مليوناً وأربعمئة وثلاثين ألف طالب، قدر عدد من التحق منهم بالمدارس الثانوية الصناعية بسبعمئة وتسعين ألفاً ومائتين وسبعة وسبعين طالباً (رانيا نفي ٢٠١٤)

وكما يتضح من الأعداد السابقة التي سجلت لطلبة التعليم الفني في بعض الأعوام الماضية، فإنه يمكن القول بأن قطاعات التعليم المختلفة شهدت أيضاً أعداداً متزايدة من الطلبة خلال العقود الثلاثة الأخيرة، وذلك جراء استمرار زيادة أعداد السكان بمصر بوتيرة يمكن القول بأنها أشبه بانفجار سكاني، مما أثر علي نوعية ما يتلقاه هؤلاء الطلاب من تعليم وتدريب، جراء قصور الاعتمادات اللازمة لإنشاء المزيد من المدارس، والذي نشأ بسبب الأزمة الاقتصادية التي تعاني منها مصر منذ سنوات طوال، لتكون النتيجة المتوقعة لذلك خريجين لا يصلح معظمهم للعمل في صناعات حديثة ترتبط بمعارف ومهارات لم يدرسونها أو يتدربوا عليها.

(عبدالعال سعد عبدالعال ٢٠١٠م، ص ١٢٤).

### سبب عدم تحقيق التعليم الثانوي في مصر للكثير من أهدافه

-قلة المدارس المهنية والفنية وأرتفاع كثافة الطلاب في بعض الاقسام الفنية بالمدراس بلا جدوي وقتلتهم في الاقسام الاخرى لسوء التوزيع من قبل الادارة المدرسية -عدم ارتباط تدريس مناهج التخصص العلمية بمناهج التخصص العملية بالمدارس الفنية وأنفصالهم أنفصالاً شبه تاماً.

أسلوب تدريس المنهج من المعلم يعتمد على الأسلوب القديم المعتمد على التلقين دون تطوير للموقف التعليمي نفسه وذلك لعدم توفير وسائل تعليمية مناسبة للمعلمين من قبل إدارة الوسائل التعليمية وإن وجدت فهي عهدة لا يتم التعامل معها بسبب عدم وجود بند للصيانة الدوريه

عدم ربط المناهج الفنية بتطورات السوق واحتياجاته حيث أن أغلب المناهج القديمة لم يتم تطويرها وإذا طورت فربما يتغير تصميم الغلاف والتوزيع الداخلي للصفحات و توزيع المحتوى فيتخرج الطالب ويجد أن ما تعلمه منفصل تماماً عن سوق العمل [www.egymoe.com](http://www.egymoe.com).

### تعريف التعليم الفني:

هو ذلك النوع من التعليم الذي يهدف إلى إكساب الفرد قدرا من الثقافة والمعلومات الفنية والمهارات العملية التي تمكنه من إتقان أداء عمله، وتنفيذه على الوجه الأكمل. وينقسم التعليم الفني إلى ثلاثة نوعيات (تجاري وفندقي - زراعي - صناعي) (الهيئة القومية لضمان جودة التعليم والأعتماد: ٢٠١٠)

## رسالة التعليم الفني:

إعداد الفني المتطور المناسب والمطلوب لسوق العمل الداخلي والخارجي في المجالات التجارية والزراعية والصناعية. (الهيئة القومية لضمان جودة التعليم والأعتماد: ٢٠١٠)

## أهداف التعليم الفني:

- ١ - استكمال الإعداد الإنساني للطلاب ليكونوا مواطنين صالحين لأنفسهم ومجتمعهم.
- ٢ - إعداد القوى العاملة الفنية المدربة للعمل في أحد المجالات الصناعية أو الزراعية أو التجارية.
- ٣ - تأهيل الطلاب ليتمكنوا بعد تخرجهم من استمرارية التعلم لرفع مستواهم العلمي والمهني، والارتقاء بالمستوى المهاري في مجالات العمل التخصصية
- ٤ - المساهمة في الإنتاج القومي عن طريق تحويل المدارس الفنية إلى وحدات إنتاجية تعليمية تعمل في إطار مشروع رأس المال للمساهمة الفعلية في تنفيذ خطط التنمية الاقتصادية
- ٥ - إتاحة الفرصة للعمالة المصرية لتحسين مستوياتها المهنية والفنية والثقافية على نظام إلحاق العمالة بالمدارس الفنية من خلال نظام العمال.
- ٥ - الاستفادة من خبرات و تجارب الدول المتقدمة في نظمها التعليمية والتعاون معها . (الهيئة القومية لضمان جودة التعليم والأعتماد: ٢٠١٠)

## أهداف التطوير

- ١ - أن يمتلك الخريج مهارة عالية متوافقة مع المعايير الأكاديمية القياسية للهيئة القومية لضمان جودة التعليم والأعتماد.
- ٢ - لديه انتماء للوطن وللمهنة.
- ٣ - مدرك لقيم إتقان العمل والإخلاص والأمانة فيه.
- ٤ - قادر على الارتقاء بمستواه المهني، والتحول بين التخصصات الفرعية لمهنته والمهن القريبة.
- ٥ - لديه قاعدة علمية وثقافية تؤهله لمتابعة التطور في مجال مهنته والارتقاء بمستواه الاجتماعي، ومتابعة تعليمه، وتدريبه، وتؤهله للقيام بالأعمال الإدارية و المحاسبية.
- ٦ - قادر على الالتحاق بسوق العمل مباشرة، أو التكيف بسرعة مع حاجات السوق.

٧ - [www1.mans.edu.eg/facedum/arabic/](http://www1.mans.edu.eg/facedum/arabic/)

## محاور تطوير التعليم الفني:

- تطوير الخطط الدراسية والمناهج وطرق التدريس والوسائل والتقويم.
- تطوير الأبنية المدرسية.
- تدريب المعلمين والإداريين واستكمال الهياكل التعليمية والإدارية.
- توفير التمويل اللازم.
- الارتباط بالمجتمع وتحسين النظرة إلى التعليم الفني.

- الربط بين مخرجات التعليم الفني واحتياجات سوق العمل.

- تطبيق نظام الإرشاد والتوجيه المهني.

(الهيئة القومية لضمان جودة التعليم والأعمال: ٢٠١٠)

## بعض التجار بالدولية في سياسات التعليم الفني

علما ر غم منصوبة نقلًا وتقليدًا يتجر بتناجحة بحدافير هامندولة الأخرى، إلا أن استعاضاً هماً الاستنتاجات التياً سفر تعنها بعض التجار بالدولية المتوفرة مفيد لاستخلاص التوجهات الكفيلة بزيادة فعالية سياسات وبرامج التشغيل في الدول العربية . ويمكن تصنيف التجار بالدولية بين سياسات الانتقال من المدرسة إلى العمل، وسياسات التشغيل للنشطة .

نظرًا إلى أن الانتقال من المدرسة إلى العمل ليس أمرًا تلقائيًا، بل عمليةٌ عيقتها غالباً أحياناً الكثير من العوامل ويتخللها فترة أطول من البطالة، عمدت كثير من الدول إلى وضع برامج من شأنها أن تسهل اندماج الخريجين في سوق العمل . وأبرزها التجار بالدولية استنتاجات متباينة حول نوع التعليم الملائم للذير فعند تقديره الخريج على الحصول على وظيفة، ويساهم في زيادة دخلها المتوقع . وفي هذا الإطار فإن تحديد أن نظام تعليمياً فضلياً وقبولاً المفصلة بين عنصرين رئيسيين : الأول يدور حول ما إذا كان التعليم الفني أفضل من التعليم العام، والعنصر الثاني حول ما إذا كان التمهين أحوالاً أفضل من التمهين داخل المدرسة أو ما كمال .

بالنسبة للعنصر الأول، وفي إطار المفاضلة بين التعليم المهني والتعليم العام، تشير التجار بالمتاحة في دول ألمانيا والنمسا والذنه ارك، إلى أن التعليم المهني يملأ فعمستو بأفقا للتشغيل ورتبا الخريج مقارنةً معاً مقدر مهمدار سالتعليم العام . لذانجد أنها كحالياً توجهاً متزايداً نحو المزج بين التعليم العام والتعليم المهني في سبيل تزويد الطلاب بالمواد النظرية والمهارات العملية التي تبرز في مناحات لا تتو ظيفهم .

غير أن المزايا التي لا عيمنت التعليم في بلبا الكثير من التردد في النظر إلى التعليم المهني باعتباره في الغالب مكلفاً، وينظر إليها الطريقال مسدوداً ليسيو لإيه أصحاب المهارات المتدنية والفاشلين في التعليم العام.

أما العنصر الثاني، والمتعلق بتنظيم التعليم المهني ضمن إطار المدرسة (فرنسا وإيطاليا) (أو خارجها) (المملكة المتحدة والولايات المتحدة) ، يتباين من تنظيم التعليم المهني في دول أخرى .

فمنظ التعليم المهني يمدو امجز في فيلد مثلاً ألمانيا يتعار ضالياً مع الممارسات المتبعة في اليابان والعديد من دول أوروبا . وقد أثبتت بعض الدراسات أن امتحانها لبعض الحرف أو التمهين أحوالاً أفضل من التعليم المهني يمدو امكامل داخل مدارس، خاصة وأنهم بطالبا بصاحب عمل معيناً وبمجال معين ونسواه .

لكن في ما يتعلق بقوات الأجر والترقية الوظيفية، يبدو أن التمهين أحوالاً أفضل من التعليم المهني يمدو امكامل داخل مدارس، خاصة وأنهم بطالبا بصاحب عمل معيناً وبمجال معين ونسواه .

لكن في ما يتعلق بقوات الأجر والترقية الوظيفية، يبدو أن التمهين أحوالاً أفضل من التعليم المهني يمدو امكامل داخل مدارس، خاصة وأنهم بطالبا بصاحب عمل معيناً وبمجال معين ونسواه .

لكن في ما يتعلق بقوات الأجر والترقية الوظيفية، يبدو أن التمهين أحوالاً أفضل من التعليم المهني يمدو امكامل داخل مدارس، خاصة وأنهم بطالبا بصاحب عمل معيناً وبمجال معين ونسواه .

لكن في ما يتعلق بقوات الأجر والترقية الوظيفية، يبدو أن التمهين أحوالاً أفضل من التعليم المهني يمدو امكامل داخل مدارس، خاصة وأنهم بطالبا بصاحب عمل معيناً وبمجال معين ونسواه .

لكن في ما يتعلق بقوات الأجر والترقية الوظيفية، يبدو أن التمهين أحوالاً أفضل من التعليم المهني يمدو امكامل داخل مدارس، خاصة وأنهم بطالبا بصاحب عمل معيناً وبمجال معين ونسواه .

لكن في ما يتعلق بقوات الأجر والترقية الوظيفية، يبدو أن التمهين أحوالاً أفضل من التعليم المهني يمدو امكامل داخل مدارس، خاصة وأنهم بطالبا بصاحب عمل معيناً وبمجال معين ونسواه .

وتجدر الإشارة إلى أن نجاح نظام التمهّن التدريبي المهني يتطلب خطة تمويلية مستدامة ومؤمنة وثقافية لا تتركز فقط على النظام منظمياً ودونياً من الناحية الاجتماعية . ففي ألمانيا مثلاً، يعتمد تمويلها على التكوين المهني بشكل أساسي على منظمات أصحاب الأعمال التي تتمتتعين بآبيرة وتعمل بشكل غير مرز ييخول لها اختيار العمال لأفضل الأثر مهارة، الأمر الذي يفسر استمرار أصحاب العمل في دعم عمال التمهّن . وفيديو لأخرى متلفر نساء، يتم تمويلها للتدريب أو التمهّن من خلال دعم من أصحاب العمل.

<http://www.arabfund.org/Data/site1/pdf/jaer/jaer2007/10.pdf>

## مدارس مبارك كول بين الواقع والمأمول:

«مبارك كول» هي إحدى تجارب الدولة التي أطلقتها في عام ١٩٩١، بشراكة مع ألمانيا، والتي أصبحت مع مرور الوقت تسمى بالتعليم المزدوج، التجربة بدأت من مدرسة السلطان عويس في العاشر من رمضان على أساس أن يمضى الطالب فترة بالمدرسة وأخرى بالمصنع، يدرس المواد النظرية بالمدرسة، والعملية بالمصنع، تجربة مثالية كان ينتظر أن تكون مثالا لتحويل التعليم الفني إلى ذلك النموذج. إن الممارسة الفعلية لهذا النوع من التعليم يعترئها الكثير من المشكلات، حيث يستغل الطلاب في بعض الحالات كعمالة رخيصة، وذلك في ضوء العقبات التي تضعها المصانع التي تم التعاقد معها لتدريب الطلاب أمام إدارة التوجيه المدرسي في المتابعة للجزء العملي داخل المصنع، وهو ما أدى في النهاية إلى انحسار عدد طلاب التعليم المزدوج إلى نسبة ١.٥% من مجمل طلاب التعليم الفني، برغم مضي أكثر من عشرين عاما على هذه التجربة.

كما أن قصر الوقت الذي يمضيه الطالب بالمدرسة وهيمنة الوحدة الإقليمية على عمليات القبول وفرص التعليم المزدوج بالمصانع يضعف من دور المدرسة في عملية المتابعة والتقييم، ومن هنا ترى الباحثة ضرورة مشاركة وزارة التربية والتعليم، اتحاد الصناعات، اتحاد الغرف التجارية وجميعات المستثمرين ورجال الأعمال لتقييم تلك التجربة وتقويم مسارها، حيث أنها كانت من أفضل النماذج التعليمية لضمان خريج يلبى فعليا احتياجات سوق العمل بالرغم من الممارسات السلبية التي تمت في هذا النوع من التعليم في الاعوام السابقة

في الوقت الذي أعلنت فيه الدولة اهتمامها بتطوير التعليم الفني، والعمل على تأهيل المتحقين للدراسة به لسوق العمل، كشف تقرير الجهاز المركزي للتعبئة والإحصاء في النصف الثاني من شهر أغسطس الجاري، أن إجمالي المتعطلين من حملة المؤهلات المتوسطة، وفوق المتوسطة وصل إلى ٤٢.١%، في مقابل ٢٨.٣% بين حملة المؤهلات الجامعية.

(<https://ar.wikipedia.org>)

ومع استحداث وزارة جديدة مستقلة للتعليم الفني، عاد الأمل لدى الخبراء بعودة الحياة لهذا النوع من التعليم، وأن يكون لدى خريج هذه المدارس، الخبرة والتدريب اللازمان له لدخول سوق العمل والمنافسة فيه بقوة، ولكنهم أكدوا أولاً ضرورة القضاء على مشاكل التعليم الفني على رأسها غياب التكامل بين هذا النوع من التعليم والتدريب المهني، وعدم وجود ربط بين مراكز التدريب الموجودة في الوزارات والتعليم الفني بالتربية والتعليم، وتدنى النظرة المجتمعية لخريج التعليم الفني، وضرورة مشاركة رجال الأعمال في توفير فرص العمل والتدريب اللازم للطلاب.

## مصنع BTM للملابس الجاهزة:

- تأسست شركة شركة BTM عام ١٩٨٣ على يد الكيميائي لويس بشاره، ثم أسس شركة ماري لويس هو وابنته مصممة الازياء ماري عام ١٩٨٩، وشركة البشارة للأزياء عام ١٩٩٠ في مدينة العاشر من رمضان، ويعتبر احد العلامات البارزة في تاريخ صناعة الملابس والنسيج في مصر، (<https://ar.wikipedia.org>)

- وتتطور حجم انتاج فى الشركة الى حتى ارتفع حجم صادراتها الى ٢٨ مليون جنيه خلال العام الجارى، بمعدل نمو %٢٧ عن ٢٠١٤، كما ان الشركة نجحت فى تعزيز وجودها فى أسواق أمريكا وانجلترا وفرنسا، بالإضافة إلى فتح قناة للتواصل مع السوق الروسى، وتلقى المجموعة عروضاً من موسكو للبدء فى تنفيذ طلبيات خلال الموسم الشتوى الحالى. كما أن الشركة حققت معدل نمو %٣.٨٩، بعد أن ضاعفت قدرتها الإنتاجية إلى ٤٠٠ ألف قطعة ملابس خلال العام الجارى، مقارنة بنحو ٣٨٥ ألف قطعة خلال ٢٠١٤. جدير بالذكر بأن مجموعة BTM بجميع المصانع التابعة لها مصرية %١٠٠ حتى المصممين، ولا يعمل بالشركة أى عنصر أجنبى ورغم ذلك استطاعت الوصول للعالمية، كما ان هناك دور للشركة فى تدعيم الاقتصاد المصرى بزيادة صادراتها وضخ المزيد من العملة الصعب فى السوق المحلى. ([www.alborsanews.com](http://www.alborsanews.com)) وحول جهود الشركة للتوسع فى السوق المحلى تم التعاقد مؤخراً مع شركة داماك العقارية لإنشاء مركز ضخ لـ BTM بتكلفة ٥ ملايين جنيه بمدينة داماك الجديدة من عدة ادوار ويضم جميع منتجات الشركة وهو حالياً فى حيز التنفيذ.
- كما ان BTM أطلقت ماركتى «مارى لويس» ، و«تى مارى بشاره» منهما أول ماركة مصرية تطرح بالاسواق العالمية وتقيم عروضاً اسبوعية بباريس، والثانية تصنع من القطن المصرى الخالص %١٠٠، ويصدر غالبية إنتاجها إلى فرنسا التى يعشق أهلها القطن المصرى. كما أن خطوط إنتاج مجموعة BTM حاصلة على شهادة الجودة العالمية «الايزو» فى مصانعها الخمسة للبدل الرجالى والحريمى والقميص والبنطلون وأزياء السيدات، بالإضافة إلى المصنع المتخصص فى إنتاج الماركات العالمية ck، zara، next، كما أن الشركة تصمم وتنتج أزياء لأكبر الفنادق العالمية كالفور سيزون، والميريديان، سان ستيفانو.
- كما ان مصانع BTM تعتمد على الغزول المستوردة بجانب المحلية مثل «الاقطان المصرية والاصواف والحراير» لتبدأ عملية الإنتاج الفعلية بنسج وصباغة الخيوط، لافتة إلى أن BTM تمتلك مصبغة «الأميرية» التى تتيحها للعديد من العاملين فى صناعة الملابس.
- <http://www.egyptiantextilemagazine.com>

## مدرسة امال بشاره الثانويه الصناعيه المشتركه:-

ان نقص العمالة الماهره هى ظاهرة ولكن من الممكن القول بأنه يوجد حالة رواج اقتصادى فى السوق ولذلك يفضل ان نقول انه يوجد تخاطف للعمالة ، فضرورى أن نسعد كمواطنين بأن هناك فرص عمل كثيرة تبحث عنم يشغلها فهى تعد ظاهرة صحية أما أن تكون هناك بطالة بناء على طلب مجتمع يسعد أنه يرعى المتبطل والأسرة تسعد بذلك بدلا من ان تدفعه لان يخرج من المنزل للبحث عن وظيفة وتعلم حرفة والعمل مثل العامل الأمريكى أو الأوروبى حيث بعد سن معين سن ١٦، ١٧ سنة يخرج من البيت ويهتم بنفسه أو لو أنه بدون عمل عليه أن يدفع ويشارك فى تكلفة إقامته ولا يعال وهذا ما يحدث فى الولايات المتحدة الأمريكية.

ومن هنا جاءت الفكرة لرجل الأعمال الوطنى لويس بشاره رئيس مجلس ادارة لويس للأزياء BTM بإنشاء اول مدرسه داخل مصنع منذ اربع سنوات وهى«مدرسة أمال بشاره الثانوية الصناعيه المشتركة». وهى مدرسه حكوميه تابعه لوزارة التربيه والتعليم وبإشراف مشترك بين الوزاره وادارة المصنع وهى تتكون من ٧ فصول و ٢٢٠ طالب وطالبة أى بمتوسط ٧٥ طالب وطالبة فى كل مرحلة على ثلاث مراحل الصف الأول الثانوى والثانى الثانوى والثالث الثانوى وتم تخريج أول دفعه العام الماضى وكانت النتيجة ١٠٠% وكانت تعتبر المدرسه الأولى على مستوى مدراس الثانويه الصناعيه فى محافظة الشرقية ومعظم الخريجين تم التحاقهم بفرع الشركة.



وفى المدرسة يدرس الطالب مواد ثقافية مشتركة بين كل طلاب المدارس الفنية الصناعية هي اللغة العربية والانجليزية والدين بخلاف المواد التخصصية وهي الحساب الفنى والرسم الفنى وتكنولوجيا النسيج والحاسب الآلى بخلاف الجودة والتدريبات المهنية.

والدراسة ثلاث أيام فى الأسبوع نظرى ويحصل الطالب على أجر شهرى ١٠٠ جنيه ولمدة ساعتين فى اليوم ثم ينتقل إلى التدريب العملى بعد ذلك وتخضع الدراسة لإشراف وزارة التربية والتعليم ويحصل الطالب على وجبة يقدمها المصنعوشنطة وروب كما أنه معفى من الرسوم الدراسية و٥ أيام الدراسة ٥ أيام.

كما ان هيئة التدريس بعضها من العاملين بالمصنع والبعض الآخر من الوزارة ؛ والطالب يحصل على شهادة بعد نهاية الدراسة وأداء الامتحانات

**المواد المتخصصة التى تمتاز بها المدرسة:-** استحدث القائمون على العمليه التعليميه فى مدرسة امال بشاره مناهج متخصصة تفيد الطالب فى تخصص الملابس الجاهزه مثال مادة تقنيات الحياكه، ادارة انتاج الملابس الجاهزه،نظم وادارة الجودة،وقد خضعت هذه المناهج لتقييم من قبل خبراء متخصصين فى وزارة التربيه والتعليم.

**تخريج كوادر فنيه متخصصه:-** مما لاشك فيه ان مصداقية الدراسه بهذه المدرسه تؤدى الى خريج فنى متميز لان الاداره لاتبخل بالتدريب الحقيقى للطلاب لأن فى النهايه المصنع يحتاج الى عماله مدربه على طريقة تشغيل العمليات المختلفه للحصول على منتج متميز ، وهذا بخلاف ما حدث فى مدارس مبارك كول حيث لا تهتم المصانع بتدريبهم تدريب حقيقىلأنها لاتضمن التزام الطالب بعد تخرجه بالعمل فى المصنع

## **مميزات مدرسه امال بشاره الثانويه الصناعيه المشتركه داخل مصنع BTM:**

- ١- تطوير بعض المناهج من قبل متخصصين وتربويين واعتمادها من وزارة التربيه والتعليم مثل مادة(تلك التقنيات) حيث لاتوجد هذه الماده فى المدارس المناظره
- ٢- تدريب الطلاب تدريبا عمليا من قبل متخصصين فى المصنع حاصلين على دورات متخصصة تربويه ،مما يؤدى الى مهاره الطلاب فى الناحيه العمليه
- ٣- مكافئه شهريه لكل طالب كحافز مادي
- ٤- تتبع ادارة المصنع سياسة الطالب المنتج بمعنى ان الطلبة ملزمون بعد فترة التدريب بأقتان مرحله معينه من احدى مراحل خط الانتاج(بنطلون ،قميص، جاكيت) وله راتب حسب انتاجه، وهذا يكون حافز للطلاب
- ٥- الفنى خريج المدرسه راتبه فى المصنع يكون اكثر من الفنى خريج المدارس المناظره، وذلك يحفز الطلاب على العمل فى المصنع دون غيره

الجدير بالذكر ان مدرسة امال بشاره مموله بالكامل من رئيس مجلس ادارة مصانع BTM ، ويقول فى هذا الكيمياءى لويس بشاره ان همه الأوحد هو تخريج كوادر فنيه متخصصه، لأن هذا هو ما تحتاجه الدوله فى هذه مرحله،

والوقاع لقد حاولت ان الباحثه بايجاد اى عيوب لهذه التجربه او محاوله نقدها ولكنى حقيقه رايت انها تجربه ناجحه جدا.



شكل (١) الكيميائي لويس بشاره مع طلاب المدرسه والمدرسين



شكل(٢) طلاب المدرسه اثناء التدريب

#### اجراءات الدراسه

- ١- اختبار معرفي للمقارنه بين طلاب المجموعتين
- ٢-اختبار مهاري للمقارنه بين طلاب المجموعتين من الطلاب لقياس مدى المهارات المكتسبه

٣- استبانة موجهة للطلاب مدرسة امال بشاره الثانويه الصناعية المشتركة

٤- الرسومات البيانية التوضيحية.

### نتائج الدراسة وتفسيرها :

الفرض الأول : ينص الفرض على أنه : 'توجد فروق دالة إحصائية بين متوسطي درجات طلاب مدرسة م نصر الثانويه الصناعيه للبنات(المجموعه الاولى) وطلاب مدرسة امال بشاره(المجموعه الثانيه) في الاختبار المعرفي بعد انتهاء الطلاب لدراستهم في العام الدراسي الثاني ٢٠١٤/٢٠١٥م لصالح طلاب مدرسة امال بشاره (المجموعه الثانيه)

وللتحقق من صحة هذا الفرض تم تطبيق اختبار "T. Test" لدلالة الفروق بين متوسطي درجات الطلاب في الاختبار المعرفي البعدي ، والجدول التالي يوضح ذلك:

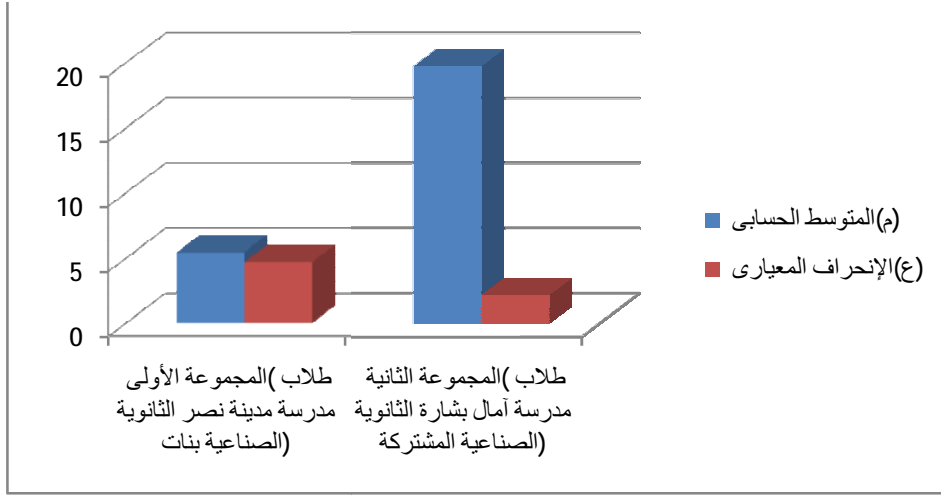
القياس	المتوسط الحسابي (م)	الانحراف المعياري (ع)	درجات الحرية (د.ح)	قيمة (ت)	مستوى الدلالة
بعدي المجموعه الاولى	٥.٤٨	٤.٧٢	١٠	٤٧.٥٠	٠.٠١ لصالح بعدي المجموعه الثانيه
بعدي المجموعه الثانيه	١٩.٧٥	٢.١٧			

جدول رقم (١)

#### دلالة الفروق بين متوسطي درجات الطلاب في الاختبار المعرفي البعدي

يتضح من الجدول السابق أن قيمة (ت) بلغت (٤٧.٥٠) وهي قيمة دالة إحصائية عند مستوى ٠.٠١ لصالح القياس البعدي ، حيث بلغ متوسط درجات القياس لطلاب المجموعه الاولى (٥.٤٨) في حين بلغ متوسط درجات القياس للمجموعه الثانيه (١٩.٧٥) ، وبدل ذلك على ارتفاع مستوى تحصيل الطلاب للمجموعه الثانيه بعد دراستهم للمعارف المتضمنة بمقررات مدرسة امال بشاره(المجموعه الثانيه)، مما يشير إلى فعاليتها في اكتساب الطلاب للمعارف المتضمنة بها ،

**تفسير نتيجة الفرض الأول :** أسفرت نتيجة الفرض الأول على وجود فروق دالة إحصائية بين متوسطي درجات الطلاب في الاختبار المعرفي البعدي لصالح المجموعه الثانيه وهذا يدل على ان طريقة التدريس في مدرسة امال بشاره تعطى للطلاب المعرفة اللازمه لتمكنهم من العمل ككوادر فنيه متخصصه في مصانع الملابس الجاهزه



رسم بياني لتوضيح دلالة الفروق بين متوسطي درجات الطلاب في الاختبار المعرفي البعدي

الفرض الثاني : ينص الفرض الثاني على أنه : توجد فروق دالة إحصائية بين متوسطي درجات الطلاب في الاختبار المهاري بعد انتهاء طلاب المجموعتين لنفس العام الدراسي، والجدول التالي يوضح ذلك .

وللتحقق من صحة هذا الفرض تم تطبيق اختبار "ت" لدلالة الفروق بين متوسطي درجات طلاب المجموعتين في

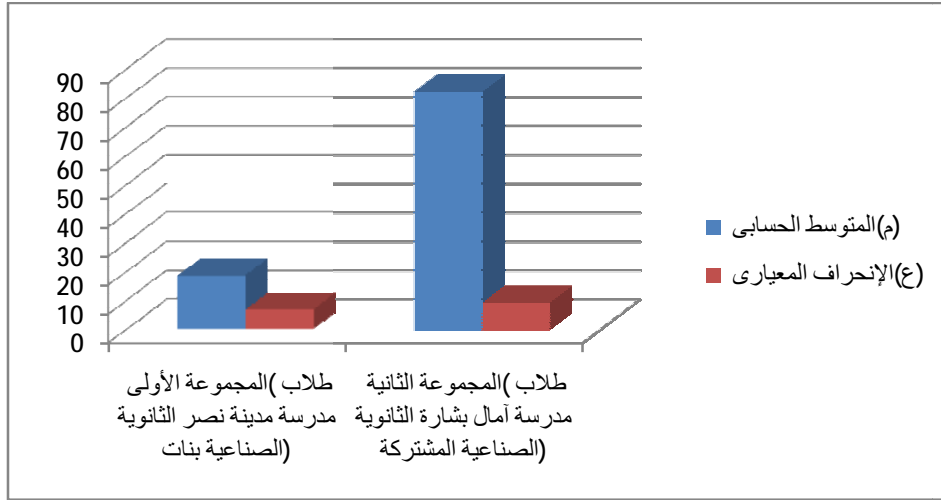
مستوى الدلالة	قيمة (ت)	درجات الحرية (د.ج)	الانحراف المعياري (ع)	المتوسط الحسابي (م)	القياس
٠.٠١ لصالح طلاب المجموعه الثانيه	٧٦.٥٢ ١	١٠	٦.٨٣	١٨.٧٥	بعدي المجموعه الاولى
			٩.٢٩	٨٢.٢٥	بعدي المجموعه الثانيه

جدول رقم ( ٢ )

دلالة الفروق بين متوسطي درجات الطلاب في الاختبار المهاري البعدي

يتضح من الجدول السابق أن قيمة (ت) بلغت (٧٦.٥٢١) وهي قيمة دالة إحصائية عند مستوى ٠.٠١ لصالح القياس البعدي ، حيث بلغ متوسط درجات المجموعه الاولى (١٨.٧٥) في حين بلغ متوسط درجات المجموعه الثانيه (٨٢.٢٥) وبذلك على ارتفاع مستوى أداء طلاب المجموعه الثانيه

تفسير نتيجة الفرض الثاني:- ارتفاع المهارات المكتسبه لطلاب مدرسة امال بشاره(المجموعه الثانيه) مما يدل على ان وجود مدرسه داخل مصنع يكسب الطلاب المهارات اللازمه والضروريه في مجال التخصص، وذلك بربط مهارات خريجي هذه المدرسه المتخصصه(قسم ملابس جاهزه) بسوق العمل والتدريب على احدث الماكينات المستخدمه في صناعة الملابس الجاهزه



رسم بياني دلالة الفروق بين متوسطي درجات الطلاب في الاختبار المهاري البعدي

### توصيات الدراسة :

- ١- ضرورة الشراكة المجتمعية من قبل القطاع الخاص لمدارس التعليم الفني الصناعي تخصص الملابس الجاهزة،
- ٢- تعميم تجربة انشاء مدارس فنية يكون فيها الاشراف مشترك بين وزارة التعليم الفني والمصانع الكبرى المتخصصة
- ٣- مساندة الدولة لهذه التجربه الرائدة من خلال تشجيع المصانع على اقامة مدارس متخصصة داخل المصنع، مقابل تسهيلات تقدا الدولة للمستثمرين
- ٤- الرقابه من قبل متخصصين في وزارة التعليم الفني على هذا النوع من المدارس لضمان حقوق الطلاب التعليميه

## ملخص البحث

دور القطاع الخاص في تأهيل طلاب التعليم الفني لسوق العمل  
(دراسة حالة في مجال الملابس الجاهزه)

The Role of The Private Sector in Qualifying of Technical Education Students to  
The Labor Market  
(study case in the garment field)

يتطلب إقامة المجتمع المنتج توفير القوالب البشرية المؤهلة القادرة على الإنتاج، والعمالة الفنية من الكوادر المتخصصة القادرة على القيام بمسئوليتها من متطلبات لتحقيق التنمية الاقتصادية ويمثل التعليم الفني بعداً هاماً في التنمية الاقتصادية من خلال توفير القوى البشرية الداخلة الى سوق العمل، وتكمن مشكلة هذه الدراسة الى وجود فجوة بين التعليم الفني ومتطلبات سوق العمل، نظراً للتغيرات الاقتصادية عالمياً وإقليمياً ومحلياً، مما يقتضى ضرورة إيجاد سياسة تعليمية جديدة تتفق مع السياسة الاقتصادية طويلة المدى، كذلك عدم توفير الدعم المادى بالقدر الكافى لهذا النوع من التعليم، ايضا النظره المجتمعيه السطحيه لخريج مدارس التعليم الفني بأنه ليس جامعياً ، وانطلاقاً من أهميته تطوير التعليم الفني الصناعي وفقاً لأهداف العامة لهذه الدراسة تتمثل فنتشجيع رجال الأعمال المهتمين بالتعليم الفني الصناعى بتقديم الاعداد عمال لازم لمدارس التعليم الفني الصناعى، وتشجيع المصانع والشركات في إتاحة الفرص لطلاب التعليم الفني لممارسة التدريبات العملية لهم، وإكساب الطلاب بالمهارات والخبرات التي يحتاجها سوق العمل. وذلك من خلال دراسة تجريبية عملية وناجحة لمصنع BTM لصاحبها رجل الأعمال الوطنى لويىس بشاره، حيث اسس مدرسه للتعليم الفني الصناعى تخصص الملابس الجاهزه (مدرسة امال بشاره للتعليم الفني) وتوفير الكوادر الفنيه لتدريب هؤلاء الطلاب على الاحتياجات الفعلية لسوق العمل فى هذا التخصص، وترجع اهمية هذه الدراسة الى القاء الضوء على هذه التجربة الناجحة والمطالبه بتعميمها لدى كبرى مصانع الملابس الجاهزه ، ايضا إيجاد كوادر فنيه مدربه للعمل فى مصانع الملابس الجاهزه، وتوصلت الدراسة الوجود فروق ذات دلالة احصائية لصالح طلاب مدرسة امال بشاره للتعليم الفني عن اقرانهم فى مدارس الثانوى الفني الصناعى قسم الملابس الجاهزه، من حيث المهارات المكتسبه فى العمل ككوادر فنيه فى مصانع الملابس الجاهزه. وكان من اهم توصيات الدراسة ضرورة الشراكة المجتمعيه من قبل القطاع الخاص لمدارس التعليم الفني الصناعى تخصص الملابس الجاهزه، كذلك تعميم تجربة انشاء مدارس فنيه يكون فيها الاشراف مشترك بين وزارة التعليم الفني والمصانع الكبرى المتخصصة

## Summery

The Role of The Private Sector in Qualifying of Technical  
Education Students to The Labor Market  
(study case in the ready-made garment field)

It requires the establishment of product community to provide qualified and capable manpower on production. And the employment of specialized technical cadres capable to carry out its responsibility of the requirements for economic development. This represents an important dimension of technical education in economic development through the provision of manpower to entering the labor market, **The problem with this study** is to a gap

between technical education and labor market requirements, As well as the failure to provide material support enough to this type of education, also Outlook societal surface graduate of technical education school that it is not a university. **The general objectives** of this study is to encourage businessmen interested in industrial technical education to provide the necessary support to the industrial technical education schools, and encourage factories and companies in providing opportunities for students of technical education for training by studying the experience a successful factory BTM owner man national agenda Luis Bishara, where he founded the School for Technical Education Industrial specialty garments (Amal Bishara school for Technical Education) and to provide technical personnel to train these students to the actual needs of the labor market in this specialty, **The importance of this study** is to shed light on this successful experience and claim to circulate among a large Ready Made Clothing Factory. **The result of this study** found that there are statistically significant differences in favor of Amal Beshara School for Technical Education students for their peers in the schools of technical secondary industrial garment department, in terms of acquired skills in technical cadres working in the garment factories shelf. One of the main

**Research Methodology:** descriptive analytical procedure **recommendations** of the study societal need for partnership by technical education schools to private sector industrial specialty garments, as well as the dissemination of the experience of the establishment of technical schools where the joint supervision of the Ministry of Technical Education and major factories specializing

## References

- 1-Ahmad Ezzat Abdel Karim: "Education in the history of Egypt," the first part, the General Authority for Cultural Palaces, Cairo, 2011, p. 345
- 2-Saad Abdel Aal Abdel Aal: "education-crisis acknowledge reality," -o Egyptian conditions, Political and Strategic Studies Center, the newspaper "Al-Ahram", Cairo, No. 45, Chriv-the winter of 2010.
- 3-Azza Rita, "the importance of vocational training in meeting the -٦ needs of the labor market," Manpower Bulletin: planning and development of a technical bulletin quarter Senyoah specialized in training, number Fifty-2003

## المراجع

- ١- أحمد عزت عبدالكريم: "تاريخ التعليم في مصر"، الجزء الأول، الهيئة العامة لقصور الثقافة، القاهرة، ٢٠١١م، ص ٣٤٥
  - ٢- رانيا حنفي: "لا مكان ولا مكانة- التعليم الفني في مصر"، جريدة الاهرام المصريه ، ٩ - ٥ - ٢٠١٤
  - ٣- زكي البحيري: "إستراتيجية حديثة للتعليم في مصر (حول إصلاح التعليم الثانوي)"، أحوال مصرية، مركز الدراسات السياسية والإستراتيجية بصحيفة "الأهرام"، القاهرة، العدد ٤٢ - ٤٣، ٢٠٠٨، ٢٠٠٩م، ص ٦ - ٢٠
  - ٤- عيد إسماعيل علي: "محنة التعليم في مصر"، كتاب الأهالي، صحيفة الأهالي، القاهرة، نوفمبر ١٩٨٤م، ص ١٥٩
  - ٥- **حنان سيد محمد** ثقافة المواطنة لطلاب التعليم الثانوي الفنى رسالة دكتوراه -معهد الدراسات التربويه، جامعة القاهرة
  - ٦- عبدالرحمن الراجعي: "عصر محمد علي"، الطبعة السادسة، دار المعارف، القاهرة، ٢٠٠١
  - ٧- عبدالعال سعد عبدالعال: "أزمة التعليم- الاعتراف بالواقع"، أحوال مصرية، مركز الدراسات السياسية والإستراتيجية بصحيفة "الأهرام"، القاهرة، العدد ٤٥، ٢٠١٠م.
  - ٨- عزة غبيرة، " أهمية التدريب المهني في تلبية احتياجات سوق العمل " ، نشرة القوى العاملة : تخطيط وتنمية - نشرة فنية ربع سنويه متخصصة في التدريب ، العدد الخمسون ٢٠٠٣
  - ٩- محمد صبرى الشافعى ،واقع وآفاق التعليم الفنى والتدريب المهني واحتياجات سوق العمل، وزارة القوى العاملة والهجرة / مصر. ٢٠١٠
- مواقع الأنترنت:-
- 10- [www.alborsanews.com](http://www.alborsanews.com)
  - ١١- <http://tawgeh.talk4her.com/t170-topic>
  - 12- <http://www.arabfund.org/Data/site1/pdf/jaer/jaer2007/10.pdf>
  - 13- <http://www.egyptiantextilemagazine.com>
  - ١٤- <https://ar.wikipedia.org>
  - ١٥- [www.moe.gov.eg](http://www.moe.gov.eg) البوابه الالكترونيه لوزارة التربيه والتعليم،التعليم الفنى من خلال الرابط
  - 16- [www.naqaae.eg](http://www.naqaae.eg) الهيئه القوميہ لضمان الجوده والاعتماد
  - 17- [www.egymoe.com](http://www.egymoe.com)



## ملحق رقم (١)

### استبيان موجه لطلاب مدرسة امال بشاره للتدريب و التعليم المزدوج

#### أسئلة الاستبيان

عزيزى الطالب ،،، من فضلك املا هذا الاستبان بعناية ،،، شكرا لك

استطلاع مدى رضا الطالب عن عملية التعليم و التدريب بمدرسة امال بشاره الثانويه الصناعيه المشتركه

أرجو منكم التفضل بالإستجابة على الإستبانة مع مراعاة التالي: . (أوافق بشدة) تعني أن العبارة صحيحة دائماً أو في كل الأحيان تقريباً، و أن المطلوب تمت تأديته على أكمل وجه. . (أوافق) تعني أن العبارة صحيحة غالباً أو في أغلب الأحيان، و أن المطلوب تمت تأديته بشكل جيد تقريباً . . (صحيح لحد ما) تعني أن المطلوب تمت تأديته بشكل متوسط. . (لا أوافق) تعني أن المطلوب تمت تأديته بشكل ضعيف أو لم يؤد في معظم الأحيان. . (لا أوافق بشدة) تعني أن المطلوب تمت تأديته بشكل سيء جداً، أو لم يؤد أصلاً، أو نادراً ما تمت تأديته.

اكتب اسمك كاملا باللغة العربية

اكتب اسم الدخول الخاص بك

عند الالتحاق بهذه المدرسه تم إعلامي بأهدافها.

- وافق بشدة
- أوافق
- صحيح لحد ما
- لا أوافق
- لا أوافق بشدة
- أخرى:

كمية المواد النظرى تحتوى على المعارف المتخصصة فى مجال صناعة الملابس الجاهزه

- وافق بشدة
- أوافق
- صحيح لحد ما
- لا أوافق

لا أوافق بشدة

أخرى:

يوجد تدريب عملي كافي اثناء اليوم الدراسي

وافق بشدة

أوافق

صحيح لحد ما

لا أوافق

لا أوافق بشدة

أخرى:

هل هناك مكافاه شهريه مقابل التدريب

وافق بشدة

أوافق

صحيح لحد ما

لا أوافق

لا أوافق بشدة

أخرى:

هل المدرسين متخصصين من قبل وزارة التربيه والتعليم

وافق بشدة

أوافق

صحيح لحد ما

لا أوافق

لا أوافق بشدة

أخرى:

هل المصنع ملزم بتشغيل كل الخريجين

- وافق بشدة ○
- وافق ○
- صحيح لحد ما ○
- لا وافق ○
- لا وافق بشدة ○
- أخرى:  ○

هل الشهادة معترف بها من وزارة التربية والتعليم

- وافق بشدة ○
- وافق ○
- صحيح لحد ما ○
- لا وافق ○
- لا وافق بشدة ○
- أخرى:  ○

ساعدتني دراسته على تطوير مهارتي

- وافق بشدة ○
- وافق ○
- صحيح لحد ما ○
- لا وافق ○
- لا وافق بشدة ○
-



المعهد العالى للفنون التطبيقية  
The Higher Institute of Applied Arts  
مدينة السادس من أكتوبر

## ملحق رقم (٢)

استمارة تحكيم الاختبار المعرفي للتأكد من صدقه

السيد الأستاذ الدكتور / .....

تحية طيبة وبعد ،،،

تقوم الباحثه/ امانى مصطفى عابد المدرس بالمعهد العالى للفنون التطبيقية بالسادس من أكتوبر بأعداد بحث بعنوان دور القطاع الخاص فى تأهيل طلاب التعليم الفنى لسوق العمل(دراسة حاله فى مجال الملابس الجاهزه)

المرجو من سيادتكم التفضل بقراءة الاختبار التحصيلي المعرفي وإبداء الرأي حول محتواه وذلك بوضع علامة (✓) أما المستوى المناسب لتوضيح مدى توافر النقاط التالية :

مدى التوافر			البنود
غير متوافر	متوافر لحد ما	متوافر لحد كبير	
			١- مدى سهولة ووضوح الصياغة اللفظية
			٢- مدى شمول الاختبار على قياس مستويات التذكر والفهم
			٣- ارتباط الأسئلة بالأهداف المراد تحقيقها
			٤- مدى مناسبة الصياغة اللفظية للغة الاختبار
			٥- مدى ملاءمة لغة المفردات لمستوى الطالب

وننتقدم بالشكر على تفضلكم بالتعاون مع خالص الشكر والتقدير

الباحثه

### ملحق رقم (٣)

#### الاختبار المعرفى

- س١- اذكر اجزاء ماكينة الحياكة؟
- س٢- صنف ماكينات الحياكة طبقا لنوع الغرزة:
- س٣- اذكر ما المقصود بكل من:
- رأس ماكينة الخياطه- قاعدة ماكينة الخياطه - الطارة اليدوية- لفاف الخيط - البوبينة ( الماسورة )- نثار الخيط
- دليل الخيط الشد العلوى-الشد السفلي - حافظه الماسورة ( المكوك ) -القدم الضاغطة ( الدواسة ) - المشط التغذيةى ( مشط التغذيةى ) - طول الغرزة
- س٤- اذكر انواع اليات التغذيةى مع الشرح
- س٥- ٣٠ ماكينة موجودة تنتج قمصانا ، فكم عدد القمصان التي يمكن أن تنتجها تلك الماكينات لموديل جديد بزمن قياسي 20 دقيقة ، بفرض أن زمن الوردية 480 دقيقة وأن الفاقد في اتزان الماكينات هو 15%
- س٦- يعتبر عرض القماش ذو اهمية كبيره للقائم على اعداد الماركز؟ناقش هذه العبارة
- س٧- اذكر التقسيمات المختلفه للمنتجات الملبسيه المختلفه
- س٨- اذكر نقاط الجوده الاساسيه فى البنطلون الرجالى
- س٩- ما المقصود بمعدل استهلاك الاقمشه؟وفيما يستخدم؟

## مفتاح تصحيح الاختبار المعرفي

### ج ١- أجزاء ماكينة الحياكة

تحتوي ماكينة الحياكة علي نفس الأجزاء الميكانيكية مثل أي ماكينة أخرى. ويمكن تقسيم ماكينة الحياكة إلي عدة أجزاء كل منها خاص بوظيفة معينة:

**١- هيكل الماكينة:** هو القالب المصبوب الرئيسي الذي يمسك و / أو يحوط الوصلات الميكانيكية المتحركة والثابتة. يعتبر الهيكل الجزء الأساسي لماكينة الحياكة ، وشكل الهيكل هو الذي يحدد نوع قاعدة الماكينة. **٢- طارة أولية لنقل القوة المحركة:**

هي الطارة التي تستقبل القوة التي تحرك أجزاء الماكينة المختلفة.

### - الوصلات والروابط الميكانيكية الوسيطة:

هي عبارة عن القضبان، التروس، الكامات، الأعمدة، المكابس (البساتم) ، السيور ، السلاسل .... الخ التي تنترب لإعطاء حركة دقيقة متزامنة لآليات تكوين الغرزة والتغذية.

### ٤- آليات عمل الغرزة:

هي عبارة عن الأجزاء الميكانيكية المسؤولة عن تكوين الغرزة. وهي تعتبر مألوفاة فقط بالنسبة لماكينات الحياكة.

### ٥- آليات التغذية:

هي عبارة عن الأجزاء الميكانيكية التي تقوم بتحريك القماش بعد تكوين كل غرزة.

### ٦- نظام التزييت:

هي عبارة عن النظام الميكانيكي المستخدم لتقليل الحرارة والاحتكاك في الماكينة.

## **ج ٢- تصنيف الماكينات طبقا لنوع الغرز**

### رتبة الغرز ١٠٠

الغرزة رقم ١٠١ :

غرزه السلسلة ذات الخيط المفرد (الواحد) باستخدام إبرة واحد ولوير واحد أعمي ( بدون ثقب ).

أهم الاستخدامات : السراجة ، تقفيل الشنط ، عمل القبعات ، حياكة الزراير.

الغرزة رقم ١٠٣ :

غرزة السلسلة ذات الخيط المفرد (الواحد) باستخدام إبرة واحد ولوير واحد أعمي ( بدون ثقب ).

أهم الاستخدامات : ثني الأطراف بغرزة كفاقة ( لقطه ) ، عمل لوبسات البنطلون والجيبية.

الغرزة رقم ١٠٤ :

غرزة السلسلة ذات الخيط الواحد باستخدام إبرة واحد ولوير أعمي ( بدون عين ).  
أهم الاستخدامات : التطريز، ثني الأطراف بغرزة لقطة ( كفاة ) علي الأساور ، الثنيات السفلية ( الذيل )... الخ.

## ٢) رتبة الغرز ٢٠٠

الغرزة رقم ٢٠٥ :

الغرزة ذات الخيط الواحد باستخدام إبرة واحدة.

أهم الاستخدامات: " الغرزة اليدوية " تمكين خارجي

## ٣) رتبة الغرز ٣٠٠

الغرزة رقم ٣٠١ :

الغرزة المقفلة ذات الخيطين باستخدام خيط للإبرة وخيط للماسورة (البوبينة).

أهم الاستخدامات: الحياكة عامة، حياكة التمكين الخارجي ، .... الخ

الغرزة رقم ٣٠٤ :

غرزة الزجراج المقفلة ذات الخيطان باستخدام خيط للإبرة وخيط للماسورة (البوبينة).

أهم الاستخدامات : الحياكة عامة ، حياكة التمكين الخارجي ، حياكة التغطية ، حياكة الأقمشة التريكو أو المنسوجة حينما تكون الأقمشة ذات مطاطية أو يكون مطلوبا تغطية عالية.

الغرزة رقم ٣٠٦ :

غرزه اللفق المقفلة ذات الخيطين باستخدام خيط للإبرة وخيط للماسورة(البوبينة).

أهم الاستخدامات : ثني الأحرف أو حياكة البطانات مع القماش الأساسي للملبس.

الغرزة رقم ٣١٥ :

هي عبارة عن غرزة الزجراج المقفلة باستخدام خيطان ( تغيير الاتجاه بعد ٣ غرز ) ، ويتم استخدام خيط للإبرة وخيط للبوبينة ( الماسورة ).

أهم الاستخدامات : حياكة وصل الأجزاء ، التمكين الخارجي ، حياكة التغطية ، الحياكة علي الأقمشة المنسوجة أو التريكو التي تحتاج تغطية عريضة أو تحتاج استئالة عالية في الغرزه.

## ٤) رتبة الغرز ٤٠٠

الغرزة رقم ٤٠١ :

وهي عبارة عن غرزة سلسلة ذات خيطان باستخدام خيطواحد للإبرة وخيط للوبر.

أهم الاستخدامات: حياكة أقمشة التريكو، الحياكات المترابكة (المزدوجة) للأقمشة المنسوجة وحياكة وصل الأجزاء في الأقمشة المنسوجة للأماكن التي تحتاج متانة ومرونة مثل حياكة الأجناب في الجاكيت والبنطلون.

## الغرزة رقم ٤٠٦ :

وهي عبارة عن غرزة سلسلة بأستخدام ثلاثة خيوط ، خيطين لكل إبرة وخطواحد للوبر.

أهم الاستخدامات : حياكة الأقمشة التريكو، عمل الغرز المترابكة للأقمشة المنسوجة ، وحياكة التغطية حينماتكون هناك مطاطية عالية للأقمشة.

## ٥) رتبة الغرز رقم ٥٠٠

### الغرزة رقم ٥٠٢ ، ٥٠٣ :

غرزة السرفلةالسلسلة باستخدام خيطين مع إبرة واحدة ولوبر واحد.

أهم الاستخدامات: فقط ، سرفلة الأحرف الخام وثني الأحرف بغرزة كفاقة.

### الغرزة رقم ٥٠٤ :

غرزة السرفلة باستخدام ٣ خيوط مع إبرة واحدة وعدد ٢ لوبر.

أهم الاستخدامات:سرفلة الأحرف الخام وحياكة أجزاء معا في بعض المنتجات مثل التي شيرتات.

الغرز رقم ٥١٢ : غرزة الأمان الزائفة باستخدام ٤ خيوط مع ٢ إبرة وعدد ٢ لوبر.

الغرز رقم ٥١٤ : غرزة الأوفر باستخدام ٤ خيوط مع ٢ إبرة وعدد ٢ لوبر.

أهم الاستخدامات : وصل أجزاء مع تغطية الأحرف للأقمشة المنسوجة والتريكو.

الغرز رقم ٥١٥ (٥٠٣+٤٠١): غرزة الأمان باستخدام ٤ خيوط مع ٢ إبرة وعدد ٢ لوبر.

الغرز رقم ٥١٦ (٥٠٤+٤٠١): غرزة الأمان باستخدام ٥ خيوط مع ٢ إبرة وعدد ٣ لوبر.

أهم الاستخدامات : وصل أجزاء مع تغطية الأحرف للأقمشة المنسوجة والتريكو.

## ٥) رتبة الغرز رقم ٥٠٠

### الغرزة رقم ٦٠٢ :

غرزة التغطية باستخدام أربع خيوط مع ٢ إبرة ولوبر سفلي وخط تغطية علوي.

أهم الاستخدامات : غرزة تغطية لحياكات الأوفر ، حياكات ثني الذيل وعرزه تزيين للأقمشة المنسوجة والتريكو.

### الغرزة رقم ٦٠٥ :

غرزة تغطية باستخدام خمسة خيوط وثلاث إبر ولوبر سفلي وخط تغطية علوي.

أهم الاستخدامات : تستخدم لعمل غرزة تغطية لحياكات الأوفر ، حياكة الثنيات لأقمشة التريكو ، حياكة الملابس الأساسية ذات الأستطالة العالية، حياكة التجميع (وصل أحرف خام مع بعضها)

### الغرزة رقم ٦٠٧ :

ويستخدم في هذه الغرزة ستة خيوط بأستخدام أربعة إبر ولوبر سفلي وخط تغطية علوي.



أهم الاستخدامات : تستخدم لعمل غرزة تغطية لحياكات الأوفر، حياكة الثنيات لأقمشة التريكو، حياكة الملابس الأساسية ذات الاستطالة العالية، حياكة التجميع (وصل أحرف خام مع بعضها)

### ج ٣- بعض المصطلحات المستخدمة لوصف أجزاء ماكينة الحياكة:

الرأس: وهي عبارة عن الماكينة بأكملها باستثناء الكابينة والطاولة الحاملة

القاعدة: المسطح المستوي لماكينة الحياكة

الطارة اليدوية: الطارة التي تقع على الجانب الأيمن لماكينة الحياكة. وهذه الطارة يتم إدارتها بواسطة الموتور، ولكن يمكن أيضا إدارتها بواسطة اليد لضبط ارتفاع الإبرة.

لفاف الخيط: آلية خاصة تستخدم لتدوير بوبينة الخيط ( الماسورة ).

البوبينة ( الماسورة ): ماسورة صغيرة تقوم بإمداد الخيط السفلي للماكينة.

نتار الخيط: وهو عبارة عن ذراع يشد الارتخاء في الخيط.

دليل الخيط : هو عبارة عن أداة تقوم بحمل الخيط إلى منطقة محددة.

الشد العلوي: آلية محددة لتنظيم إمداد الإبرة بالخيط العلوي.

الشد السفلي: ويتم عن طريق حافظة الماسورة ( المكوك ). وهو يتحكم في تنظيم إمداد الخيط السفلي.

ضبط الشد العلوي والسفلي للخيط : يؤثر على اتزان الغرزة وعلى جودة الحياكة من حيث المظهرية والأداء.

حافظة الماسورة ( المكوك ): عبارة عن جهاز يحمل الماسورة وينظم شد الخيط السفلي.

القدم الضاغطة (الدواسة) : هي قدم تضغط إلى أسفل على القماش لتنظيم حركته.

المشط التغذية (مشط التغذية) : هي آلية خاصة بتنظيم حركة القماش.

شريحة وجه الإبرة ( البلكة ): هي عبارة عن شريحة توجد أسفل القدم الضاغطة وتوجد بها بعض الشقوق للسماح لمشط التغذية بالوصول إلى القماش ويوجد بها أيضا فتحة للإبرة تسمح بحركتها صعودا ونزولا.

الخطاف ( الكروشييه ) : هو عبارة عن أداة تقوم بالنقاط الخيط من الإبرة.

إسقاط التغذية : هو ضبط محدد يستخدم لإبعاد مشط التغذية عن العمل عند الرغبة في عمل حياكة حرة يدوية.

طول الغرزة : هو عبارة عن ضبط محدد لطول الغرزة من بداية إلى نهاية الغرزة.

ج ٤- يمكن شرح الأنواع الأساسية لأنواع التغذية الأولية المستخدمة لماكينات الحياكة كما يلي:

### ١- التغذية المتساقطة ( العادية ):

تستخدم التغذية المتساقطة مشط تغذية يوجد تحت البلكة. يرتفع مشط التغذية لأعلي من خلال البلكة ، يضغط القماش ضد القدم الضاغطة ويقوم بتحريكه إلي الأمام بمقدار غرزه واحدة، ثم بعد ذلك يسقط أسفل البلكة مرة أخرى ليعود إلي وضعه الأصلي.

### ٢- التغذية بالإبرة:

تستخدم التغذية بالإبرة مشط تغذية أسفل البلكة يرتفع لأعلي خلال البلكة ، ويعمل علي ضغط القماش ضد القدم الضاغطة. في هذه الأثناء تكون الإبرة متداخلة مع القماش بعد الانتهاء من تكوين الغرزه السابقة. يعمل الاثنان معا- مشط التغذية والإبرة -علي تحريك القماش إلي الأمام بمقدار غرزه واحدة . وبعد ذلك يفصلا ويعودان إلي وضعهما الأصلي استعدادا للغرزه التالية.

### ٣- التغذية المركبة:

تستخدم التغذية المركبة مشط تغذية أسفل البلكة يرتفع إلي أعلي من خلالالبلكة، يضغط القماش ضد القدم الضاغطة ( الدواس )، ويتم ذلك بالاشتراك مع مغذي آخر (عبارة عن قدم متحرك) يوجد أعلي البلكة والذي يقوم هو الآخر بضغط القماش ويقوم الأثنان معا بتحريك القماش إلي الأمام بمقدار طول غرزه واحدة.

### ٤- التغذية المتوافقة (المتحدة):

وفيها يتم تغذية القماش عن طريق الإبرة (بعمود متحرك) والتغذية السفلية (مشط الأسنان) والتغذية العلوية (القدم المتحرك) ويشتركا جميعا في تحريك القماش بمقدار غرزه واحدة ، ويعود الجميع إلي أوضاعهم الأولية بمجرد نزول القدم الضاغطة للإسك بالقمماش ، ثم تتكرر الحركة مرة أخرى في الغرزه التالية.

### التغذية المتباينة ( العادية ):

وفيها يتم استخدام مشطين أسنان للتغذية احدهما لعمل التغذية الأساسية والآخر لعمل استتالة أو كشكشة في القماش. تقوم الأمشاط بضغط القماش ضد القدمالضاغطة، ثم يتم تحريك القماش للأمام.

ويمكن ضبط كل من مشط التغذية الأمامي (الأساسي) ومشط التغذية الخلفي للحركة بنفس المقدار. عندما يتم ضبط مشط التغذية الخلفي ليتحرك مسافة أكبر من مشط التغذية الأمامي ، يُحدث استتالة ( مط ) للقماش. أما إذا تم ضبط مشط التغذية الخلفي ليتحرك مسافة أقل من مشط التغذية الأمامي ، فإنه يتم تجميع (كشكشة) للقماش.

### ٦- التغذية المركبة – المتباينة:

وهي عبارة عن تغذية مركبة من التغذية المتباينة السفلية والتغذية العلوية بالقدم المتحرك. والاثنان يقومان معا بإسك القماش وتحريكه بمقدار غرزه واحدة للأمام. مشط التغذية الموجود أسفل الشريحة مقسم إلي جزئين أمامي وخلفي ، يقومان إما بشد القماش أو بتجميعه في نفس توقيت التغذية.

### ٧- التغذية بالعجلة السفلية :

التغذية بالعجلة السفلية تستخدم بكرة أو أسطوانة وهي التي تقوم بتحريك القماش للأمام بمقدار غرزه واحدة في كل مرة ، عن طريق استخدام ترس وسقاطة لإعطاء طول الغرزه المطلوبة. القدم الضاغطة (الدواسة) تحتوي

علي بكرات صغيرة تسمح بتسهيل الحركة. تستخدم التغذية بالعجلة السفلية عند احتمال حدوث تلف للقماش المراد حياكته بواسطة أسنانك مشط التغذية. ومن أمثلة ذلك أقمشة الفينيل البلاستيكية وبعض المنتجات الجلدية.

#### **٨- التغذية بالعجلة الأفقية :**

تستخدم هذه النوعية من التغذية عجلة واحدة أو اثنتان علي شكل طبق الفنجان يقومان بإمساك طرف القماش بقوة ، ويسمحا للإبرة بالحياكة علي طرف المنسوج. غالبا ما يطلق علي هذه النوعية " ماكينة الفراء " حيث أن هذه الماكينة تعتبر مثالية لحياكة الأشرطة الضيقة معا لإنتاج معطف الفراء.

ج-٥ الحل:

الإنتاج النظري = (زمن الوردية × عدد مواقع العمل) / (الزمن القياسي للقطعة)

$$= 20 / (30 \times 480) = 720 \text{ قميصا في الوردية}$$

وباعتبار الفاقد في ائزان الماكينات

الطاقة الإنتاجية المقدره =

$$= 612 \times (1-0.15) = 612 \text{ قميصا في الوردية}$$

ج-٦ عروض القماش المختلفه:-

**القماش الدائري Tubular fabric**

**القماش المفتوح بعرض واسع Wide open width fabric**

**القماش المفتوح بعرض ضيق Narrow open-width fabric**

ج-٧

الفئة الأولى : المنتجات البسيطة نسبيا

الفئة الثانية : المنتجات التي تحتوي علي عدد كبير من الأجزاء

الصغيرة

الفئة الثالثة : منتجات تحتوي علي أجزاء كبيرة ويناسبها التعشيق

بتكرارات معينة

ج-٨-اهم نقاط جودة البنطلون الرجالي

١- الاتزان

البنطلون يكون متزنا إذا انسدل جيدا بدون التواء في الأرجل حول نفسها ، بمعنى أن يتم فص الصدرين والظهرين بحيث يكون خط الكسر الأمامي والخلفي متطابقا مع خط نسيج القماش .

٢- الجيوب

مدخل الجيوب يتم تقويته ( لصقه ) لتفادي الاستطالة والتمزق

الكمز يتم تبطينه بقماش كانفاس طرى لتفادى الكسرات ، كما يتم لصق الكمر لتفادى التقوس.

#### ٤- الحجر الأمامى والخلفى

يمكن ترتيب حياكتهم بحيث نسمح بتركيب الكمر مع الصدر والظهر عن طريق حياكة مفتوحة . هذا الأمر يجنبنا الحصول على كمر ناشف وبه تقوس.

#### – تجميع الكمر بحياكة مفتوحة

تركيبه العمليات الخاصة بتركيب الكمر مع الصدرين والظهرين يجب أن تعطى مظهر جيد من الخارج وكمر مرن فى نفس الوقت.

#### – الحياكة

استخدم غرزة السلسال للحياكات التى نحتاج مرونة واستطالة عند استعمال المنتج القاعدة الخلفية. باستخدام غرزة السلسال لا تتمزق الحياكات.

مثل حياكة

#### ٥- وضع بطانة الركب

ركب البنطلون أحد الأماكن التى تتعرض لإجهادات أثناء الاستخدام ولذا يجب تقويتها. بطانة الركب تعطى راحة فى الملابس ( لنعومتها ) وتساعد على تفادى ظهور استطالة بشكل الركب فى نسيج المنتج.

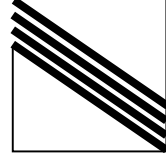
#### ٦- السوستة

من الأفضل أن يكون لجرار السوستة بروز ( عندما يوضع فى وضع إقفال يوقف انزلاق الجرار ) ، أو يكون الجرار من النوعية التى توقف الانزلاق أوتوماتيكياً عند وضع مشبك الجرار فى اتجاه الى أسفل بعد إقفال السوستة .

ج٩- يستخدم " معدل إستخدام القماش " RIU فى التالي :

- (١) حساب تكلفة المنتجات
- (٢) شراء الخامات
- (٣) إصدار الخامات للقص
- (٤) قبول الأقمشة
- (٥) التحكم فى تكلفة الخامات

وزارة التعليم العالى



المعهد العالى للفنون التطبيقية

مدينة السادس من أكتوبر

ملحق رقم (٥)

استمارة تحكيم الاختبار المهاري

الأستاذ الدكتور / .....

تحية طيبة وبعد ،،،

تقوم الباحثة/ امانى مصطفى عابد بأعداد بحث بعنوان (دور القطاع الخاص فى تأهيل طلاب  
التعليم الفنى لسوق العمل) (دراسة حالة فى مجال الملابس الجاهزه)

ونرجو من سيادتكم تقدير مهارات الطلاب فى الاداء المهارى

ولسيادتكم جزيل الشكر ،،،

الباحثه

## ملحق رقم (٦)

### الاختبار المهاري

س١ قم بتنفيذ احدى مراحل خط انتاج البنطلون الرجالي او الحریمی

س٢ قم بتنفيذ احدى مراحل خط انتاج القميص الرجالي او الحریمی

س٣ قم بتنفيذ احدى مراحل خط انتاج الجاكت الرجالي او الحریمی