

## الاستفادة من الممزوج التقني من بعض الخامات في عمل ملابس للأطفال

### Benefit from mixed technical of some materials for making children's clothes

د/ ابتسام محمد عبد الفتاح الحجري  
دكتورة الفلسفة في الإقتصاد المنزلي

#### الملخص

تعتبر ملابس الطفل من أهم العوامل التي تؤثر في بناء شخصية الطفل حيث يعتبر الملابس اللبنة الأولى في تشكيل ذوق الطفل. وتعتبر الأقمشة هي المكون الرئيسي للملبس، والذي يجب أن يتوفر فيه الناحية الجمالية من خلال مظهرية القماش ولونه وقوامه والتصميم المناسب، وبالرغم من التقدم الهائل الذي لحق بالصناعة من تطورات في الإنتاج وخاصة إنتاج العديد من الأقمشة المتنوعة، فإن مصمم الأزياء بحاجة الي توظيف تلك الأقمشة في الأزياء ومزج الخامات المختلفة من الأقمشة لإنتاج ملابس لها قيمة فنية وجمالية، ولهذا يهدف البحث الي الاستفادة من الممزوج التقني من بعض الخامات في عمل ملابس للأطفال عن طريق تصميم وتنفيذ عينة من قطع الملابس للأطفال عن طريق المزج بين خامات (الجلد - القطن - الجينز). ومن أهم النتائج اتفاق آراء المتخصصين حول التصميمات المنفذة مما يوضح نجاح التصميمات والاستفادة من الممزوج التقني من بعض الخامات في عمل ملابس للأطفال.

#### الكلمات المفتاحية:

الجلد- الجلد الطبيعي- الجلد الصناعي- الجينز- القطن - الملبس- الطفل.

## Abstract

Child's clothing is one of the most important factors that affect the construction of the Child's personality. Fabrics are the main component of clothing, which must be aesthetically through the appearance of the fabric, color, texture and appropriate design. Despite tremendous progress the industry has been affected by developments in production, especially the production of many varied fabrics. The fashion designer needs to recruit those fabrics in fashion, and blending different materials of fabrics to produce clothes of artistic and aesthetic value. Therefore, the research aims to Benefit from mixed technical of some materials for making children's clothes by design and implementation some pieces of clothing for children by mixing materials ( leather – cotton – jeans).

The most important results are agreement on the views of specialists on the designs implemented, which illustrates the success of the designs and Benefit from mixed technical of some materials for making children's clothes.

Key words:

Leather - Natural Leather - Artificial Leather – Jeans- cotton- clothes – child.

## مقدمة:

تعتبر ملابس الطفل من أهم العوامل التي تؤثر في بناء شخصية الطفل حيث يعتبر الملابس البذرة الأساسية في تشكيل ذوق الطفل، (مأمون وآخرون - 2016) فهي تعتبر أساساً هاماً في تنمية التفكير والقدرات الإبداعية والتذوق الفني والإدراك الحسي إضافة إلى الحس الجمالي لدى الطفل. (عبد الباقي - 2018)

وتعتبر الأقمشة هي المكون الرئيسي للملبس، والذي يجب أن يتوفر فيه الناحية الجمالية من خلال مظهرية القماش ولونه وقوامه والتصميم المناسب. (الباقي - 2018)، وحيث تتنوع الأقمشة المستخدمة في إنتاج ملابس الأطفال تبعاً للغرض منها فمنها ما يصلح للملابس الداخلية أو الخارجية أو الملابس المنزلية حيث تتوفر في كل نوع منها مجموعة من الصفات والخواص الجمالية لكي يلائم الوظيفة والغرض من الاستخدام وبغرض تحسين بعض الخواص الجمالية للوصول الي الجودة الشاملة. (مأمون وآخرون - 2016) كما أن التعامل مع الخامات المختلفة والتجريب بها لتحقيق التوافق والإنسجام لهو عملية فنية ابتكارية(ثابت- 2000م) الهدف منها المواءمة عند إستخدام أكثر من خامة وأكثر من لون في القطعة الواحدة، ويعتبر التوليف دعامة أساسية لدراسات متنوعة لما يتضمن من قيم فنية لإثراء الأعمال الفنية (بواقيم- 2003م) والتوليف يقوم علي توافق أكثر من خامة في العمل الواحد مع مراعاة التناسق والتوافق بين ملائمة ومعايشة طبيعة كل منها لتحقيق التألف والإندماج بين عناصر العمل الفني من إثراء تشكيلة الفني والجانب الوظيفي. ويعمل التوليف علي إبراز عنصر الجمال الفني في تداخل الخامات مع بعضها البعض حيث يعيد ترجمة هذه الخبرات الإنسانية من وجهة نظر جديدة تلائم جميع العناصر المتاحة التي أبدع فيها العمل الفني من خامات وأساليب. (محمد- 1999م)

لذا لابد من الاهتمام بضرورة إثراء المنتجات الملبسية للأطفال ورفع القيمة الجمالية والوظيفية لها من خلال المزج والدمج بين الخامات المختلفة وأساليب التنفيذ.

من هنا تتلخص مشكلة البحث في التساؤلات التالية:

1. هل يمكن الإستفادة من المزج بين خامات ( الجلد - الجينز - والقطن ) في عمل

ملابس للأطفال مسايرة للموضة ؟

2. ما إمكانية الاستفادة من جماليات أسلوب دمج بعض الخامات المختلفة في عمل تصميمات جديدة ومعاصرة لبعض ملابس الأطفال ؟
3. هل يمكن استخدام أسلوب المزج بين الخامات لإثراء الجانب الجمالي والوظيفي لملابس الأطفال؟

### أهداف البحث:

ويهدف هذا البحث الي:

1. الاستفادة من مزج خامات ( الجلد - الجينز - والقطن ) في عمل تصميمات مبتكرة لملابس الأطفال مسايرة للموضة.
2. استخدام اساليب متنوعة للدمج بين أكثر من خامة لإثراء تصميمات ملابس الأطفال.
3. تقديم تصميمات مبتكرة لملابس الأطفال تجمع بين الأصالة والمعاصرة.
4. تحديد آراء المحكمين في ما تم تنفيذه من تصميمات.

### أهمية البحث:

وترجع أهمية البحث الي:

1. محاولة توظيف خامات ( الجلد - الجينز - والقطن ) في إثراء ملابس الأطفال وظيفيا وجماليا.
2. التنوع في الخامات وأسلوب التنفيذ لإنتاج ملابس للأطفال مسايرة للموضة.
3. تنمية الفكر الإبتكاري لدي الشباب من خلال الدمج بين خامات مختلفة.
4. خلق فرص عمل جديدة من خلال تنميته المشروعات الصغيرة

### فروض البحث :

- 1- يوجد فروق ذات دلالة إحصائية بين متوسطات آراء المحكمين على التصميمات المنفذة في توظيف عناصر التصميم.
- 2- يوجد فروق ذات دلالة إحصائية بين متوسطات آراء المحكمين على التصميمات المنفذة في تحقق أسس التصميم.
- 3- يوجد فروق ذات دلالة إحصائية بين متوسطات آراء المحكمين على التصميمات المنفذة في الجانب الإبتكاري.

4- يوجد فروق ذات دلالة إحصائية بين متوسطات آراء المحكمين على التصميمات المنفذة في الجانب الوظيفي.

5- يوجد فروق ذات دلالة إحصائية بين متوسطات آراء المحكمين على التصميمات المنفذة في تأثير الممزوج التقني بين الأقمشة علي البنود.

#### منهج البحث :

استخدم البحث المنهج الوصفي والمنهج التجريبي.

#### عينة البحث :

مجموعة من الأساتذة المتخصصين في الملابس والنسيج وعددهم (15)، بهدف التعرف علي آرائهم في التصميمات المنفذة وعددهم (12) تصميم.

#### حدود البحث:

يقتصر هذا البحث علي :

1. استخدام خامات ( الجلد (الطبيعي- الصناعي) - الجينز (الثقيل-الخفيف) - القطن)
  2. القطع المنفذة وهي مقسمة كالآتي:
- قطع منفذة عن طريق الدمج بين خامتي ( الجينز - القطن ) وتم تنفيذ تصميمات وهي ( بنطلون - سالوبيت - بلوزة ).
  - قطع منفذة عن طريق الدمج بين خامتي ( الجينز - الجلد ) وتم تنفيذ تصميمات وهي ( جونلة - سالوبيت - جاكيت ذات كابشون ).
  - قطع منفذة عن طريق الدمج بين خامتي ( الجلد - القطن ) وتم تنفيذ تصميمات وهي ( فستان حمالات - فستان بكم - بلوزة ذات بلرو ).
  - قطع منفذة عن طريق الدمج بين خامات ( الجلد - الجينز - القطن ) وتم تنفيذ 3 تصميمات وهي (( فستان بدون كم - فستان بكم - سويتشيرت ).

#### أدوات البحث:

استبيان للتعرف علي آراء المتخصصين في التصميمات المنفذة.

#### مصطلحات البحث:

- **الجلد ( Leather )** خامة لينة سخية تتميز بقدرتها علي التحمل والمرونة الي جانب المتانة (حميدة-2008) وهو من الخامات الهامة في التشكيل الفني والزخرفة لما له من قابلية للتشكيل في صور متعددة بالإضافة الي تعدد التقنيات الخاصة به من حذف وإضافة وتطعيم ونسج.(عاصم-صابر - 2010)

**الجلد الطبيعي (Natural Leather)** هي جلود الحيوانات بعد دباغتها وعادة ما يزال الشعر منها أثناء تلك العملية وتتغير هذه الخامة بقدرتها على التحمل ومرونتها وكذلك المتانة، مما ييسر تطويعها للتشكيل في قوالب. ( حجازي - 2005 )

**الجلد الصناعي ( Artificial Leather )** جلد يصنع من اقمشه الدويل او الدك او الاطلس التي تغطي بطبقة من المطاط او من ماده مساعده مشابهه والجلد الصناعي المضغوط يعطى مظهر جلد التمساح. ( صبرى - 1975 )

**الجينز (Jeans)** هو نوع من الأقمشة وعادة يصنع من الدنيم وأصل كلمة جينز أتت من مدينة جنوي الإيطالية التي استخدمت الجينز في أزياء عسكريها، وكان الجينز الملابس الأساسية للطبقة العاملة في شمال إيطاليا. (ذكي - ماضي - 2019م)

**القطن (Cotton)** يعتبر من أحد الخامات النسجية الهامة التي اتطاعت أن تحتل مكان الصدارة علي إمتداد العصور وكان ذلك يرجع إلي رخص ثمنه والشعور بلإرتياح عند استعماله، ويتكون القطن من السليلوز، بروتين، شمع، مواد معدنية. (زلط وأخرون-2012) **الملبس ( clothes )** هو كل ما يستر الجسم والجمع البسه ، ولباس كل شئ غشاؤه .وقد ورد في تعريف الملبس مرادفات لغوية كثيرة منها اللباس، والرداء، الثياب، والملابس بمعنى clothes هي الشئ المنسوج من الشعر او الصوف او القطن او جلد الحيوان، أما الملبس فيعني الملابس التي تغطي الجسم كله بأنواعها المختلفة الداخلية والخارجية ومكملات الزينة ايضا. (عابدين - 1996)

**الطفل (child)** يقصد بمرحلة الطفولة منذ الميلاد وحتى نهاية الحادية عشر، ومن مرحلة الطفولة توضع البذرة الأولى لشخصية الطفل ويتكون الاطار العام لشخصيته.(إسماعيل - إبراهيم - 2015)

الدراسات السابقة : تنقسم الدراسات السابقة الي محورين :

الدراسات التي تناولت فن التوليف والمزج بين الخامات حيث هدفت دراسة فاطمة نبيل كمال، رحمة إسحاق عجيب سليمان (2018) الي التوليف بين خامتي الجلد والجينز لإنتاج مكملات ملابس نسائية منفصلة تؤدي الغرضين الوظيفي والجمالي لها، وتوصلت الدراسة الي أنه توجد فروق دالة إحصائيا بين المنتجات في تحقيق (الجانب الوظيفي-الجمالي- الإبتكاري) وفقا لإراء المتخصصين. ودراسة مني سمير (2016) هدفت الي استخدام فن التوليف لإثراء تصميمات ملابس الأطفال ولتجديد التالف منها في مرحلة الطفولة المتأخرة وكذلك استخدام الخيش كخامة جديدة وإدخالها علي ملابس الأطفال لإثراء تصميمات الملابس في تلك الفترة، وتوصلت الدراسة الي إمكانية إثراء تصميمات ملابس الأطفال في مرحلة الطفولة المتأخرة باستخدام فن التوليف وذلك باستخدام خامة الخيش كخامة جديدة وإدخالها علي ملابس الأطفال. اما دراسة شريف محمد (2015) هدفت الي الاستفادة من بقايا الجلود وأقمشة الجينز في عمل مكملات الملابس وتوصلت الدراسة الي إمكانية الإستفادة من بقايا الجلود وأقمشة الجينز في عمل مكملات الملابس والتوليف يساهم في ايجاد قيما جمالية من خلال التجريب بتلك الخامات. أما عن دراسة رشا عباس محمد الجوهري، نجلاء محمد أحمد ماضي (2012) هدفت الي الإستفادة من أسلوب التوليف بين الخامات المتعددة والأساليب المختلفة لإنتاج حقيبة اليد والتنوع في أشكالها بما يتناسب مع الموضة الحالية، وتوصلت الدراسة الي ضرورة تفعيل دور الوحدات الإنتاجية بالكليات و الإهتمام بصناعة المكملات والتوعية بأهمية الصناعات الصغيرة ودورها في تقليل البطالة وتشغيل الشباب. ودراسة أماني أبو هاشم (2011) هدفت الي عمل دراسة تطبيقية ميدانية للمشاريع الصغيرة المعتمدة علي توليف الخامات والمعادن لعمل أشكال مبتكرة وسرد بعض التجارب الواقعية، وتوصلت الدراسة الي إثراء إمكانية إقامة مشاريع صغيرة معتمدة علي توليف الخامات والمعادن. ودراسة فاطمة نبيل كمال (2010) هدفت الي الوصول الي مقترحات تصميمية لأزياء المرأة تتسم بطابع المعاصرة اعتمادا علي الأسس الجمالية لتوليف الخامات بالعصر الإسلامي، وتوصلت الدراسة الي إثراء الجانب الجمالي لتصميمات الأزياء المقترحة من خلال معطيات توليف الخامات بالعصر الإسلامي.

وقد أفادت الدراسة الحالية في التعرف علي الأساليب المختلفة لفن التوليف والمزج بين الخامات واستخدامها في تحقيق الجانب الوظيفي والإبتكاري للقطع الملبسية.

### المحور الثاني : الدراسات التي تناولت ملابس الأطفال

دراسة نيرفانا عبد الباقي محمد لطفى (2018) هدفت الي دراسة تأثير الخط والمساحة اللونية عند التكعيبيين ، ومدى التنوع الكبير في تناول الفنان التكعيبي للعناصر الهندسية والخطية واللونية أمثال ( بيكاسو ، براك ، ليجيه ، ديلونى، وتوصلت الدراسة الي وضع حلول تصميمية جديدة لأقمشة الأطفال قائمة على التفرد عند الفنان التكعيبي أو تشابكه مع فنانين آخرين. دراسة أميرة عبد الله، (2013) هدفت إلي توظيف بعض رسوم الكرتون المحببة للأطفال للاستفادة منها في عمل تصميمات تصلح لملابس الأطفال المقدمة لمرحلة الطفولة المبكرة والتي تم تنفيذها بأسلوب التريكو، وتوصلت الدراسة إلي عدد من النتائج من أهمها الاستفادة من رسوم الكرتون المحببة للأطفال في عمل تصميمات تصلح لملابس الأطفال المنفذة بأسلوب التريكو، تنفيذ تصميمات لملابس الأطفال بأسلوب التريكو مستوحاه من رسوم الكرتون. دراسة وفاء مهدي طه (2009) هدفت إلى إثراء الجانب الفني والجمالي لملابس الأطفال في مرحلة الطفولة المتأخرة باستخدام تطريزات يصلح عملها علي الإيتامين وتوظيفه علي موديلات تناسب ملابس الأطفال، وتوصلت الدراسة إلى إثراء الجانب الفني والجمالي لملابس الأطفال في مرحلة الطفولة المتأخرة باستخدام تطريزات يصلح عملها علي الإيتامين وتوظيفه علي موديلات تناسب ملابس الأطفال. أما دراسة نفين يوسف نجيب ابراهيم (2007) هدفت إلى استغلال فاقد عملية القص في عمل تصميمات مبتكرة لملابس الأطفال، وتوصلت الدراسة إلى أن التريكو من أفضل الأقمشة لملابس الأطفال. ودراسة زينب محمد حسين (2006) هدفت الي الاستفادة من خامة الجلد الصناعي في إنتاج ملابس جلدية مطرزة للاطفال في مرحلة الطفولة المتأخرة. وقد أفادت الدراسة الحالية في التعرف علي التصميمات المبتكرة وكيفية تحقيق الجانب الوظيفي والإبتكاري للقطع الملبسية، وكذلك التعرف علي ملابس الأطفال وخصائصها والأقمشة الملائمة لها.

### الدراسة التطبيقية



### إجراءات البحث:

1- قامت الباحثة بتنفيذ مجموعة من التصميمات وعددها (12) تصميم لملابس الأطفال.

2- تم تنفيذ القطع وعمل الإنهاء اللازم لكل قطعة ثم عمل استمارة استبيان لقياس آراء المحكمين في القطع المنفذة (ملحق 1)، وفيما يلي التصميمات المنفذة.

#### التصميم الأول ( بنطلون )



توصيف التصميم: عبارة عن بنطلون من خامة الجينز الخفيف أسود اللون مضاف إليه شرائط علي خط الجنب الخارجي من خامة القطن أحمر اللون أيضا شرائط حول فتحات الجيوب والكم من خامة القطن.

صورة رقم ( 1 ) توضح الشكل النهائي للتصميم الأول

#### التصميم الثاني ( سالوبيت )



توصيف التصميم: عبارة عن سالوبيت من خامة القطن المقلم أخضر اللون مضاف إليه شرائط علي الصدر من خامة الجينز الخفيف أزرق اللون أيضا شرائط حول فتحات الجيوب والكم و الحملات من خامة الجينز.

صورة رقم ( 2 ) توضح الشكل النهائي للتصميم الثاني

### التصميم الثالث ( بلوزة بدون أكمام )



توصيف التصميم: عبارة عن بلوزة بدون أكمام من خامة القطن والجينز الخفيف الجزء العلوي من خامة القطن أحمر اللون مضاف إليها شرائط بيه من خامة الجينز المنقط وايضا الأزرار مغطاة بقماش الجينز والجزء السفلي من خامة الجينز.

صورة رقم (3) توضح الشكل النهائي للتصميم الثالث

### التصميم الرابع ( جونلة )



توصيف التصميم: عبارة عن جونلة قصات ذات توسيع من أسفل سوداء اللون مع البيج من خامة الجينز الخفيف والجلد الصناعي.

صورة رقم ( 4 ) توضح الشكل النهائي للتصميم الرابع

### التصميم الخامس (جاكت)

توصيف التصميم: عبارة عن جاكيت من خامة الجينز الثقيل أزرق اللون مضاف له أكمام وكابشون من خامة الجلد الصناعي رصاصي اللون والكابشون مبطن من الداخل بخامة الجينز.

صورة رقم ( 5 ) توضح الشكل النهائي للتصميم الخامس



### التصميم السادس ( سالوبيت )

توصيف التصميم: عبارة عن سالوبيت من خامة الجينز الثقيل الأزرق الفاتح اللون مضاف اليه قطع من الجلد الصناعي الملونة (أحمر - أزرق - زيتي - رصاصي ) مثبتة عليه بغرزة السراجة باستخدام خيط الكوتنبرلية في تثبيت القطع الجلد.

صورة رقم ( 6 ) توضح الشكل النهائي للتصميم السادس

### التصميم السابع ( فستان بكم )

توصيف التصميم: عبارة عن فستان بسيط حردة رقبة ذات أكماف من خامة القطن أصفر اللون له حزام علي خط الخصر من خامة الجلد الطبيعي أسود اللون أيضا له حرملة تمر علي الصدر وحول الأزرع من خامة الجلد مثبتة علي الفستان بغرزة السراجة باستخدام خيط الكتتبرلية أصفر اللون.

صورة رقم ( 7 ) توضح الشكل النهائي للتصميم السابع

### التصميم الثامن (فستان حمالات)



توصيف التصميم: عبارة عن فستان حمالات ذات كشكشة علي خط الخصر من خامة القطن أبيض اللون له حرملة من خامة القطن تمر علي الصدر وحول الذراعين مضاف له حزام علي خط الخصر من خامة الجلد الصناعي أحمر اللون ايضا مضاف له فيونكات من خامة الجلد علي الحمالات.

صورة رقم ( 8 ) توضح الشكل النهائي للتصميم الثامن

### التصميم التاسع (بلوزة ذات بلرو)



توصيف التصميم: عبارة عن بلوزة بسيطة ذات مرد من خط نصف الأمام ذات أكمام وكولة من خامة القطن المقلم ذات ألوان متعددة (أحمر - أزرق - ابيض ) الأكمام لها أساور من خامة الجلد الصناعي أزرق اللون ايضا لها بلرو من خامة الجلد الصناعي مثبت علي البلوزه بدون حياكة بطريقة العقد والربط.

صورة رقم ( 9 ) توضح الشكل النهائي للتصميم التاسع



### التصميم العاشر (فستان قصات بدون أكمام)

توصيف التصميم: عبارة عن فستان قصات ذات مرد من الأمام وأزرار حمراء اللون من خامة الجينز الثقيل أزرق اللون مضاف له شرائط بيه من خامة القطن أحمر اللون أيضا مثبت عليه شكل علي هيئة بنت تمسك بيدها شمسيه من خامة الجلد الصناعي والطبيعي مثبتة علي الفستان بغرزة السراجة باستخدام خيط الكوتنبرلية أحمر اللون .

صورة رقم ( 10 ) توضح الشكل النهائي للتصميم العاشر



### التصميم الحادي عشر (فستان بكم )

توصيف التصميم: عبارة عن فستان الجزء العلوي منه ذات مرد من الأمام وأزرار بيضاء اللون من خامة الجينز الخفيف الأسود اللون له أكمام وكولة من خامة القطن الكاروة ذات ألوان متعددة (أحمر - أسود - ابيض) والجزء السفلي عبارة عن جونلة كالوش من خامة الجلد الصناعي أسود اللون مضاف لو شريط بيه من خامة القطن الكاروة ايضا الفستان له حزام من خامة القطن الكاروة.

صورة رقم ( 11 ) توضح الشكل النهائي للتصميم الحادي عشر

### التصميم الثاني عشر (فستان بكم )

توصيف التصميم: عبارة عن سويتشيرت ذات أكمام وكابشون وجيب من الأمام من خامة الجينز الثقيل الأزرق الفاتح اللون والكابشون مبطن بخامة القطن أحمر اللون أيضا الأمام لها أساور من خامة القطن وكمر السويتشيرت من خامة القطن ايضا مضاف له شكل علي هيئة رأس ميكي ماوس من خامة الجلد الصناعي أحمر اللون علي الجيب الأمامي مثبتة بغرزة السراجة باستخدام خيط الكوتنبرلية أزرق اللون .

صورة رقم ( 12 ) توضح الشكل النهائي للتصميم الثاني عشر



### نتائج البحث ومناقشتها :

قامت الباحثة بإعداد إستمارة تحكيم على التصميمات المنفذة ملحق (1) الاستفاده من الممزوج التقني من بعض الخامات وإسلوب التنفيذ في عمل ملابس للأطفال خاص بالمتخصصين من أعضاء هيئة التدريس.

### الاستبيان الخاص بالمحكمن المتخصصين

لتحقيق محاور الإستبيان إطلعت الباحثة على الدراسات السابقة والبحوث والدراسات المتعلقة بالإستفاده من الممزوج التقني من بعض الخامات وأسلوب التنفيذ في عمل ملابس للأطفال ومن هنا إستطاعت الباحثة تحقيق محاور الإستبيان التي تتمثل في الأتي: (توظيف عناصر التصميم, تحقق أسس التصميم, الجانب الإبتكاري, الجانب الوظيفي, تأثير الممزوج التقني بين الأقمشة علي البنود)

وقد تم تحكيم استمارة الاستبيان عن طريق عرضها على (10) محكمين وتم حساب نسب الاتفاق كما بالجدول التالي:

### جدول (1) نسب الإتفاق بين المحكمين على صلاحية كل عبارة في الإستبيان

النسبة (%)	عدد المتفقين	رقم العبارة	النسبة (%)	عدد المتفقين	رقم العبارة
30%	3	13	90%	9	1
80%	8	14	90%	9	2
90%	9	15	100%	10	3

النسبة (%)	عدد المتفقين	رقم العبارة	النسبة (%)	عدد المتفقين	رقم العبارة
%80	8	16	%60	6	4
%100	10	17	%90	9	5
%90	9	18	%80	8	6
%90	9	19	%100	10	7
%100	10	20	%90	9	8
%80	8	21	%90	9	9
%90	9	22	%80	8	10
%90	9	23	%90	9	11
%100	10	24	%70	7	12

وفي ضوء إتفاق المتخصصين استبقت الباحثه على البنود التي حصلت على نسبة إتفاق (80% فأكثر) من عدد المحكمين ، وتم حذف البنود التي حصلت على نسبة إتفاق أقل من (80%) من عدد المحكمين وقد تم إعادة صياغة بعض العبارات وأدخل بعض التعديلات عليها بناءً علي ملاحظات المحكمين.

#### 1- الصدق البنائي ( التجانس الداخلي ) :-

جدول ( 2 ) معاملات ارتباط التوافق بين درجات كل عبارة والدرجة الكلية للإستبيان

العبارة	معامل الارتباط	الدلالة	العبارة	معامل الارتباط	الدلالة
1	**0,947	0,000	11	**0,947	0,000
2	**0,961	0,000	12	**0,914	0,000
3	**0,847	0,000	13	**0,827	0,000
4	**0,843	0,000	14	**0,967	0,000
5	**0,651	0,000	15	**0,784	0,000
6	**0,718	0,000	16	**0,716	0,000
7	**0,658	0,000	17	**0,843	0,000
8	**0,947	0,000	18	**0,914	0,000
9	**0,712	0,000	19	**0,974	0,000
10	**0,675	0,000	20	**0,768	0,000
21	**0,975	0,000			

\*\* دال إحصائياً عند مستوى (0,01)

ويلاحظ من الجدول أن جميع قيم معاملات الارتباط تشير إلى دلالتها الإحصائية عند مستوى (0,01)، وهذا يعني أن عبارات الإستهيبان متماسكة ، مما يدل على التجانس الداخلي للإستهيبان

ثانياً : ثبات الاستهيبان:- للتأكد من ثبات الاستهيبان تم حساب معامل الاتساق الداخلي بواسطة معادلة ألفا كرونباخ Alpha وقد جاءت ال نتائج كما في جدول ( 3 )  
جدول ( 3 ) معامل الثبات ألفا كرونباخ لمحاور استهيبان المحكمين

قيمة معامل الثبات	المحاور
0,795	توظيف عناصر التصميم
0,967	تحقق أسس التصميم
0,846	الجانب الإبتكاري
0,841	الجانب الوظيفي
0,967	تأثير الممزوج التقني بين الأقمشة علي البنود
0,883	ثبات الأداة الكلي

وفي ضوء نتائج معاملات الثبات لمحاور الاستهيبان الأربعة الرئيسية الموضحة بالجدول السابق، لم يتم حذف أي محور من المحاور، حيث كانت معاملات الثبات مرتفعة في كل المحاور، وتراوحت ما بين 967 و 0,795، كما يتضح من الجدول رقم ( 3 ) أن معامل ثبات الاستهيبان الكلي 0,883 ، وجميعها دالة.

صياغة الاستهيبان في صورته النهائية :

تم وضع الاستهيبان في صورته النهائية وهو يتكون من (5) محاور وهي : المحور الأول (توظيف عناصر التصميم ) يتكون من (4 بنود) ، المحور الثاني(تحقق أسس التصميم) يتكون من (5 بنود )، المحور الثالث(الجانب الإبتكاري) يتكون من(4 بنود)، المحور



الرابع(الجانب الوظيفي) يتكون من(5 بنود), المحور الخامس(تأثير المزوج التقني بين الأقمشة علي البنود) يتكون من (4 بنود).

المعاملات الإحصائية التي استخدمت في تحليل البيانات:

تم تحليل البيانات وإجراء المعاملات الإحصائية باستخدام برنامج **spss** لاستخراج النتائج وفيما يلي بعض الأساليب الإحصائية المستخدمة :

1- معامل إرتباط بيرسون لحساب الصدق.

2- معامل ألفا كرونباخ لحساب الثبات.

3- المتوسط المرجح والمتوسط المئوي المرجح (معامل الجودة).

4- المتوسط الحسابي والانحراف المعياري.

5- تحليل التباين ( ANOVA ) لقياس معنوية الفروق بين التصميمات.

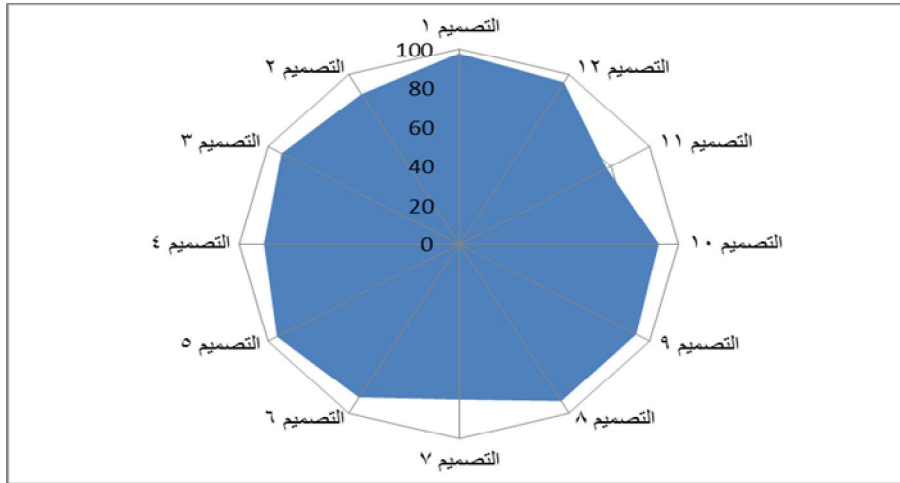
الفرض الأول:"يوجد فروق ذات دلالة إحصائية بين متوسطات آراء المحكمين على التصميمات المنفذة في توظيف عناصر التصميم"

للتحقق من صحة هذا الفرض تم حساب المتوسط المرجح والمتوسط المئوي المرجح والانحراف المعياري لآراء المتخصصين حول التصميمات المنفذة.

جدول ( 4 ) المتوسط المرجح والمتوسط المئوي المرجح والانحراف المعياري لآراء المتخصصين للتصميمات المنفذة في توظيف عناصر التصميم

المحور الاول	التصميم	مستويات المؤشرات			مجموع الأوزان	الخرج المتوسط	المتوسط المئوي المرجح (معامل الجودة)	مستوى التصميم
		مناسب إلى حد ما	مناسب غير	مناسب				
عناصر التصميم	1	14	1	0	44	2,93	0,35	مناسب
	2	10	5	0	40	2,66	0,38	مناسب

مناسب	%93,3	0,41	2,80	42	0	3	12	3
مناسب	%88,8	0,52	2,66	40	1	3	11	4
مناسب	%95,7	0,35	2,87	43	0	2	13	5
مناسب	%91,1	0,35	2,73	41	0	4	11	6
مناسب	%80	0,51	2,40	36	0	9	6	7
مناسب	%93,3	0,41	2,80	42	0	3	12	8
مناسب	%93,3	0,51	2,80	42	1	1	13	9
مناسب	%91,1	0,49	2,73	41	1	2	12	10
مناسب الى حد ما	%77,7	0,53	2,33	35	0	10	5	11
مناسب	%95,7	0,35	2,87	43	1	0	14	12



شكل (1) ترتيب التصميمات المنفذة وفق معاملات الجودة لأراء التخصيين في توظيف عناصر التصميم

نستخلص من الجدول ( 4 ) والشكل ( 1 ) :

إتفاق أراء السادة المتخصصين حول التصميمات المنفذة في توظيف عناصر التصميم حيث نجد أن تقييم معاملات الجودة للتصميمات المنفذة تكون مرتفعه حيث تبين أن عدد (11)

تصميم حصلوا على معامل جودة يقع في مستوى (مناسب) ، عدد (1) تصميم حصل على معامل جودة يقع في مستوى (مناسب إلى حد ما) .

تراوحت معاملات الاتفاق ما بين (97,7%) للتصميم رقم (1) ويقع في مستوى مناسب ، (77,7%) للتصميم رقم (11) ويقع في مستوى مناسب الي حد ما. مما يؤكد امكانيه الاستفاده من الممزوج التقني من بعض الخامات واسلوب التنفيذ في عمل ملابس للاطفال في تحقيق توظيف عناصر التصميم .

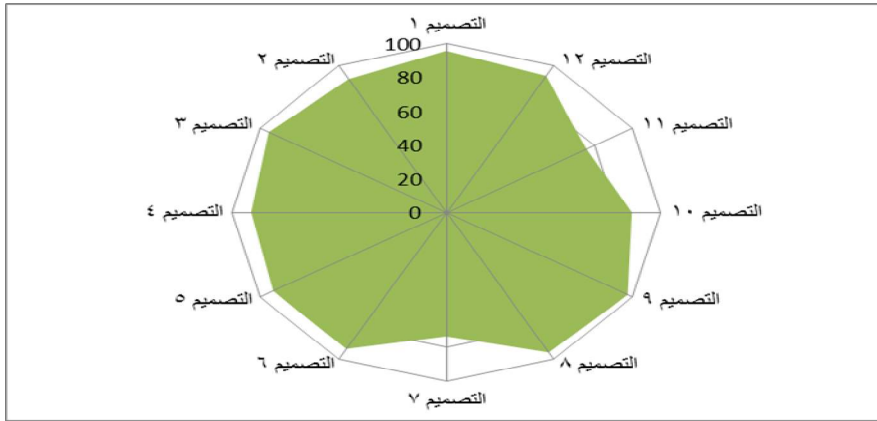
الفرض الثاني: "يوجد فروق ذات دلالة إحصائية بين متوسطات آراء المحكمين على التصميمات المنفذة في تحقق أسس التصميم .

وللتحقق من صحة هذا الفرض تم حساب المتوسط المرجح والمتوسط المنوى المرجح والانحراف المعياري لآراء المتخصصين حول التصميمات المنفذة

جدول ( 5 ) المتوسط المرجح والمتوسط المنوى المرجح والانحراف المعياري لآراء المتخصصين التخصيين في تحقق أسس التصميم.

مستوى التصميم	المتوسط المنوى المرجح (معامل الجودة)	المتوسط المعياري لآراء	المتوسط المرجح	مجموع الأوزان	مستويات المؤشرات			التصميم	المحور الثاني
					مناسب إلى حد ما	مناسب	مناسب		
مناسب	95,7%	0,35	2,87	43	0	2	13	1	تحقق أسس التصميم
مناسب	91,11%	0,51	2,7	41	0	4	11	2	
مناسب	95,7%	0,35	2,87	43	0	2	13	3	
مناسب	91,11%	0,51	2,7	41	0	4	11	4	
مناسب	93,3%	0,41	2,80	42	0	3	12	5	
مناسب	93,3%	0,41	2,80	42	0	3	12	6	
مناسب إلى حد ما	73,33%	0,60	2,20	33	2	6	7	7	
مناسب	95,7%	0,35	2,87	43	0	2	13	8	

مناسب	97,77%	0,32	2,93	44	0	1	14	9	
مناسب	86,66%	0,39	2,60	39	2	2	11	10	
مناسب إلى حد ما	75,55%	0,51	2,26	34	2	6	7	11	
مناسب	93,3%	0,41	2,80	42	1	1	13	12	



شكل ( 2 ) ترتيب التصميمات المنفذة وفق معاملات الجودة لأراء في تحقق أسس التصميم  
نستخلص من الجدول ( 5 ) والشكل ( 2 ) :

إتفاق أراء السادة المتخصصين حول التصميمات المنفذة في تحقق أسس التصميم حيث نجد  
أن تقييم معاملات الجودة للتصميمات المنفذة تكون مرتفعه حيث تبين أن عدد (10) تصميم  
حصلوا على معامل جودة يقع في مستوى (مناسب) ، عدد (2) تصميم حصل على معامل  
جودة يقع في مستوى (مناسب إلى حد ما) .

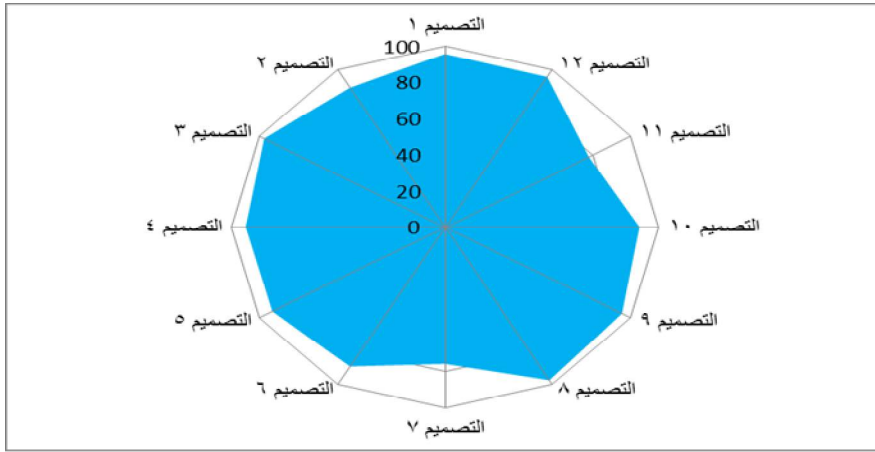
تراوحت معاملات الاتفاق ما بين (97,7%) للتصميم رقم (9) ويقع في مستوى مناسب ،  
(73,33%) للتصميم رقم (7) ويقع في مستوى مناسب الي حد ما. مما يؤكد امكانيه  
الاستفاده من الممزوج التقني من بعض الخامات واسلوب التنفيذ في عمل ملابس للاطفال  
في تحقق أسس التصميم.

الفرض الثالث : "يوجد فروق ذات دلالة إحصائية بين متوسطات أراء المحكمين على  
التصميمات المنفذة في الجانب الإبتكاري "

للتحقق من صحة هذا الفرض تم حساب المتوسط المرجح والمتوسط المئوى المرجح والانحراف المعياري لأراء المتخصصين حول التصميمات المنفذة.

جدول ( 6 ) المتوسط المرجح والمتوسط المئوى المرجح والانحراف المعياري لأراء المتخصصين فى الجانب الإبتكاري .

المحور الثالث	التصميم	مستويات المؤشرات			مجموع الأوزان	المتوسط المرجح	الانحراف المعياري	المتوسط المئوى المرجح (معامل الجودة)	مستوى التصميم
		مناسب	مناسب إلى حد ما	غير مناسب					
الجانب الإبتكاري	1	14	0	1	43	2.87	0.35	95.7%	مناسب
	2	10	5	0	40	2.66	43.	88.88%	مناسب
	3	14	1	0	44	2.93	0,34	97.7%	مناسب
	4	12	3	0	42	2.80	0.40	93.33%	مناسب
	5	13	1	1	42	2.8	0.40	93.33%	مناسب
	6	11	3	1	40	2.66	0,52	88.88%	مناسب
	7	5	9	1	34	2.26	0.65	75.55%	مناسب إلى حد ما
	8	14	1	0	44	2.93	0,34	97.7%	مناسب
	9	14	0	1	43	2.87	0,35	95.7%	مناسب
	10	11	4	0	41	2.73	0,41	91.11%	مناسب
	11	7	6	2	35	2.33	0.62	77.77%	مناسب إلى حد ما
	12	13	2	0	43	2.87	0.35	95.7%	مناسب



شكل (3) ترتيب التصميمات المنفذة وفق معاملات الجودة لأراء التخصيين في الجانب الإبتكاري

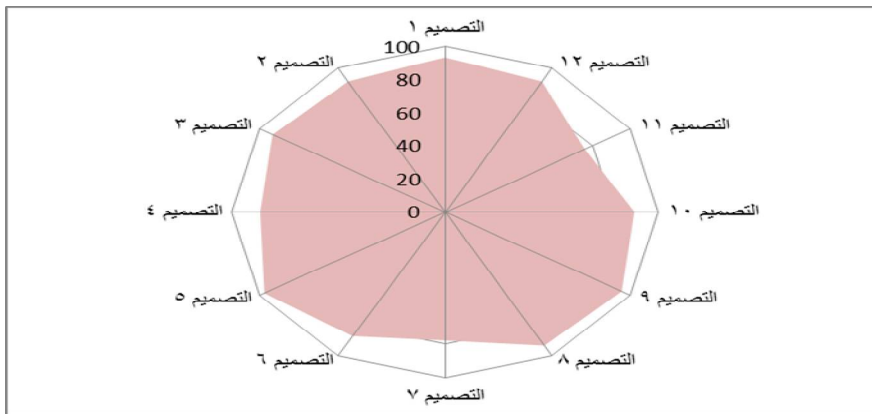
نستخلص من الجدول ( 6 ) والشكل ( 3 ) :

إتفاق أراء السادة المتخصصين حول التصميمات المنفذة في الجانب الإبتكاري حيث نجد أن تقييم معاملات الجودة للتصميمات المنفذة تكون مرتفعه حيث تبين أن عدد (10) تصميم حصلوا على معامل جودة يقع في مستوى (مناسب) ، عدد (2) تصميم حصل على معامل جودة يقع في مستوى ( مناسب الي حد ما). تراوحت معاملات الاتفاق ما بين (97,7%) للتصميم رقم (8) ويقع في مستوى مناسب ، (75,55%) للتصميم رقم (7) ويقع في مستوى غير مناسب . مما يؤكد امكانيه الاستفادة من الممزوج التقني من بعض الخامات واسلوب التنفيذ في عمل ملابس للاطفال في الجانب الإبتكاري .

الفرض الرابع : "يوجد فروق ذات دلالة إحصائية بين متوسطات أراء المحكمين على التصميمات المنفذة في الجانب الوظيفي" للتحقق من صحة هذا الفرض تم حساب المتوسط المرجح والمتوسط المئوي المرجح والانحراف المعياري لأراء المتخصصين حول التصميمات المنفذة.

جدول ( 7 ) المتوسط المرجح والمتوسط المئوي المرجح والانحراف المعياري لأراء المتخصصين في الجانب الوظيفي

مستوى التصميم	المتوسط المنوى المرجح (معامل الجودة)	المعيار التقني	المرجع المتوسط	الأوزان المجموع	مستويات المؤشرات			التصميم	المو ر الرابع
					مناسب بدر	مناسب بدر	مناسب بدر		
مناسب	93,3%	0,53	2,8	42	1	1	13	1	الجانب الوظيفي
مناسب	91,11	0,35	2,73	41	1	2	12	2	
مناسب	93,3%	0,35	2,8	42	1	1	13	3	
مناسب	86,66	0.42	2,6	39	2	2	11	4	
مناسب	97,77%	0,32	2,93	44	0	1	14	5	
مناسب	86,66%	0,42	2,60	39	2	2	11	6	
مناسب إلى حد ما	77,7%	0.55	2,33	35	2	6	7	7	
مناسب	93,33%	0,35	2,8	42	1	1	13	8	
مناسب	95,7%	380,	2,87	43	0	2	13	9	
مناسب	88,88%	0,35	2,66	40	1	3	11	10	
مناسب إلى حد ما	75,7%	0,59	2,27	34	1	9	5	11	
مناسب	91,11%	0,35	2,87	43	1	0	14	12	



شكل ( 4 ) ترتيب التصميمات المنفذة وفق معاملات الجودة لأراء التخصيين في الجانب الوظيفي

نستخلص من الجدول ( 7 ) والشكل ( 4 ) :

إتفاق آراء السادة المتخصصين حول التصميمات المنفذة المقتبسة من الاستفاده من الممزوج التقني من بعض الخامات واسلوب التنفيذ في عمل ملابس للاطفال في الجانب الوظيفي. حيث نجد أن تقييم معاملات الجودة للتصميمات المنفذة تكون مرتفعه حيث تبين أن عدد (10) تصميم حصلوا على معامل جودة يقع في مستوى (مناسب) ، عدد (2) تصميم حصل على معامل جودة يقع في مستوى (مناسب إلى حد ما) . تراوحت معاملات الاتفاق ما بين (97,77%) للتصميم رقم (5) ويقع في مستوى مناسب ، (75,7%) للتصميم رقم (11) ويقع في مستوى مناسب الي حد ما. مما يؤكد امكانيه الاستفادة من الممزوج التقني من بعض الخامات واسلوب التنفيذ في عمل ملابس للاطفال في الجانب الوظيفي.

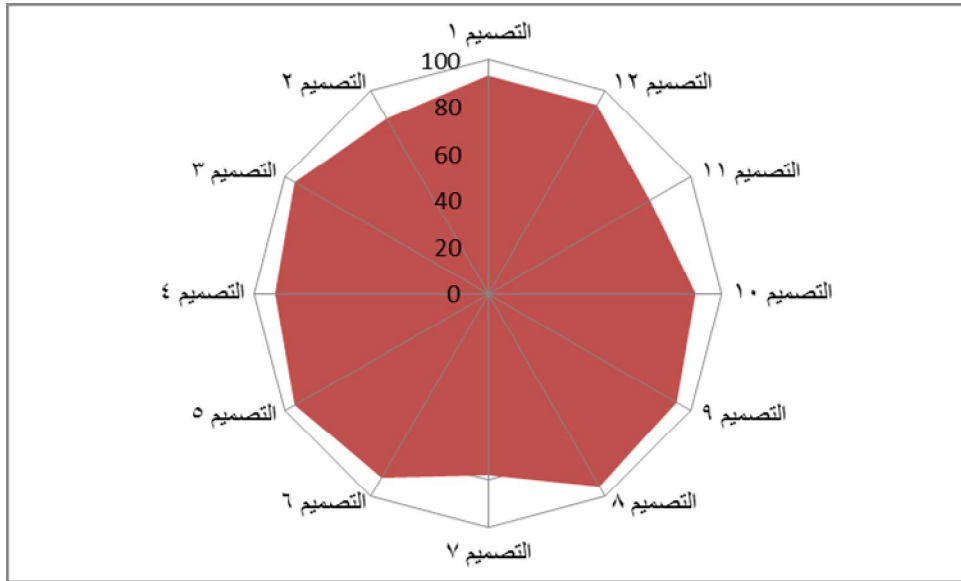
الفرض الخامس : "يوجد فروق ذات دلالة إحصائية بين متوسطات آراء المحكمين على التصميمات المنفذة في تأثير الممزوج التقني بين الأقمشة علي البنود" للتحقق من صحة هذا الفرض تم حساب المتوسط المرجح والمتوسط المئوي المرجح والانحراف المعياري لآراء المتخصصين حول التصميمات المنفذة.

جدول ( 8 ) المتوسط المرجح والمتوسط المئوي المرجح والانحراف المعياري لآراء المتخصصين في تأثير الممزوج التقني بين الأقمشة علي البنود

المحور الخام ع	التصميم	مستويات المؤشرات			مجموع الأوزان	المتوسط المرجح	الانحراف المعياري	المتوسط المئوي المرجح (معامل الجودة)	مستوى التصميم
		مناسب	مناسب إلى حد ما	غير مناسب					
تأثير الممزوج التقني بين الأقمشة علي البنود	1	12	3	0	42	2.8	0.32	93.33%	مناسب
	2	11	2	2	39	2,6	52,-	86,66	مناسب
	3	14	0	1	43	2.86	0.34	95.55%	مناسب
	4	12	2	1	41	2.73	0,41	91.11%	مناسب
	5	14	0	1	43	2.86	0.34	95.55%	مناسب
	6	12	2	1	41	2.73	0,41	91.11%	مناسب



مناسب إلى حد ما	%77.77	0,49	2.33	35	0	10	5	7
مناسب	%95.55	0,34	2,86	43	1	0	14	8
مناسب	%93.33	0.32	2.8	42	0	3	12	9
مناسب	%88.88	0.36	2.66	40	0	5	10	10
مناسب	%80	0,58	2,4	36	0	9	6	11
مناسب	%93.33	0.32	2.8	42	0	3	12	12



شكل ( 5 ) ترتيب التصميمات المنفذة وفق معاملات الجودة لأراء التخصيين في الجانب الوظيفي نستخلص من الجدول ( 8 ) والشكل ( 5 ) :

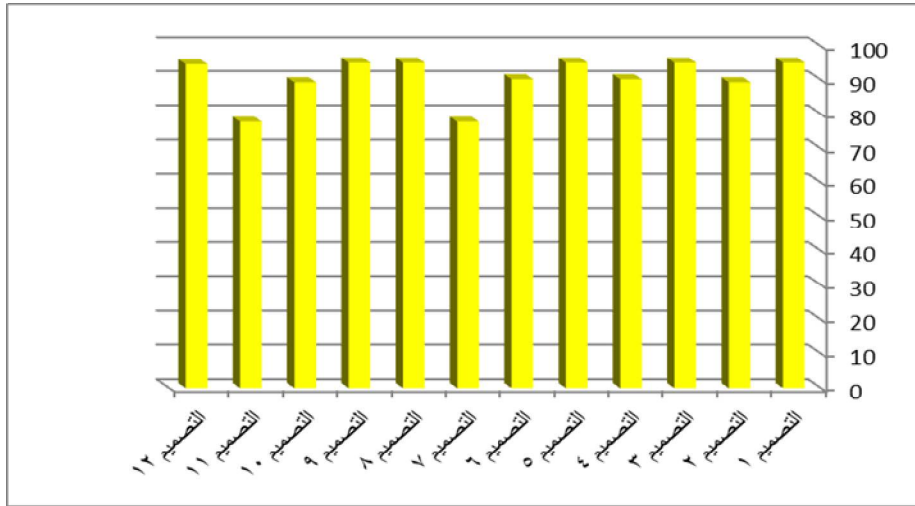
إتفاق أراء السادة المتخصصين حول التصميمات المنفذة المقتبسة من الاستفادة من الممزوج التقني من بعض الخامات واسلوب التنفيذ في عمل ملابس للاطفال في تأثير الممزوج التقني بين الأقمشة علي البنود.

حيث نجد أن تقييم معاملات الجودة للتصميمات المنفذة تكون مرتفعه حيث تبين أن عدد (11) تصميم حصلوا على معامل جودة يقع في مستوى (مناسب)، عدد (1) تصميم حصل على معامل جودة يقع في مستوى (مناسب إلى حد ما) .

- تراوحت معاملات الاتفاق ما بين (95,55%) للتصميم رقم (3,5,7) ويقع في مستوى مناسب ، (77,77%) للتصميم رقم (7) ويقع في مستوى مناسب الي حد ما . مما يؤكد امكانيه الاستفادة من الممزوج التقني من بعض الخامات واسلوب التنفيذ في عمل ملابس للاطفال في تأثير الممزوج التقني بين الأقمشة علي البنود.

جدول ( 9 ) المتوسط المرجح والمتوسط المئوي المرجح وترتيب التصميمات المنفذة المقتبسة والمقتبسة من الاستفادة من الممزوج التقني من بعض الخامات واسلوب التنفيذ في عمل ملابس للاطفال وتقديرها طبقاً لإستجابات السادة المتخصصين لجميع المحاور

مستوى التصميم	ترتيب التصميمات	المتوسط المئوي المرجح (معامل الجودة)	الإحتراف المعيارى	المتوسط المرجح	مجموع الأوزان	مستويات المؤشرات			التصميم
						مناسب غير	مناسب 4 و 5	مناسب	
مناسب	الاول	%95,11	0,18	2,85	214	2	7	66	1
مناسب	الرابع	%89,33	0,3	2,68	201	3	18	54	2
مناسب	الاول(م)	%95,11	0,18	2,85	214	2	7	66	3
مناسب	الثالث	%90,22	0,31	2,7	203	4	14	57	4
مناسب	الاول(م)	%95,11	0,18	2,85	214	2	7	66	5
مناسب	الثالث(م)	%90,22	0,31	2,7	203	4	14	57	6
مناسب الي حد ما	الخامس	%77,77	0,36	2,33	175	5	40	30	7
مناسب	الاول(م)	%95,11	0,18	2,85	214	2	7	66	8
مناسب	الاول(م)	%95,11	0,18	2,85	214	2	7	66	9
مناسب	الرابع(م)	%89,33	0,32	2,68	201	4	16	55	10
مناسب الي حد ما	الخامس(م)	%77,77	0,36	2,33	175	5	40	30	11
مناسب	الثاني	%94,66	0,21	2,84	213	3	6	66	12



شكل ( 6 ) وترتيب التصميمات المنفذة من الاستفادة من الممزوج التقني من بعض الخامات واسلوب التنفيذ في عمل ملابس للاطفال وتقديرها طبقاً لإستجابات السادة المتخصصين لجميع المحاور.

نستخلص من الجدول ( 9 ) والشكل ( 6 ) :

ترتيب التصميمات المنفذة وفق إستجابات السادة المتخصصين بالنسبة لجميع المحاور فقد حصلت التصميمات (1,3,5,8,9) على مستوى مناسب بمتوسط مرجح (2,85) ونسبة (95,11%) وترتيبهم الأول ، يليهم التصميم (12) حصل على مستوى مناسب بمتوسط مرجح (2,84) ونسبة (94,66%) وترتيبه الثاني ، يليه التصميمان (4,6) حصلا على مستوى مناسب بمتوسط مرجح (2,7) ونسبة (90,22%) وترتيبها الثالث ، يليهما التصميمان (2,10) حصلا على مستوى مناسب بمتوسط مرجح (2,68) ونسبة (87,7%) وترتيبهما الرابع ، يليه التصميمان (7,11) حصلا على مستوى مناسب بمتوسط مرجح (2,33) ونسبة (77,77%) وترتيبهما الخامس .

جدول (10) تحليل التباين لدراسة معنوية الفروق بين إستجابات السادة المتخصصين على التصميمات المنفذة والمقتبسة من الاستفادة من الممزوج التقني من بعض الخامات واسلوب

التنفيذ في عمل ملابس للاطفال وتقديرها طبقاً لإستجابات السادة لكل محور من محاور الاستبيان.

مستوى الدالة	الدالة	F	متوسط المربعات	مجموع المربعات	درجات الحرية	مصدر التباين	محاور الاستبيان
دالة عند (0,01)	0,000	2,144	0,498	5,483	11	بين التصميمات	توظيف عناصر التصميم
			0,233	39,067	168	داخل التصميمات	
			-	44,550	179	الإجمالي	
دالة عند (0,01)	0,000	2,335	0,604	6,644	11	بين التصميمات	تحقق أسس التصميم
			0,259	43,467	168	داخل التصميمات	
			-	50,111	179	الإجمالي	
دالة عند (0,01)	0,000	2,652	0,701	7,711	11	بين التصميمات	الجانب الإبتكاري
			0,264	44,400	168	داخل التصميمات	
			-	50,111	179	الإجمالي	
دالة عند (0,01)	0,000	1,930	0,659	7,244	11	بين التصميمات	الجانب الوظيفي
			0,341	57,333	168	داخل التصميمات	

			-	64,578	179	الإجمالي	
دالة عند (0,01)	0,000	1,742	0,478	2,261	11	بين التصميمات	تأثير الممزوج التقني بين الأقمشة علي البنود
			0,275	46,113	168	داخل التصميمات	
			-	51,394	179	الإجمالي	

نستخلص من الجدول ( 10 ) :

يوجد فروق ذات دلالة إحصائية عند مستوى دلالة (0,01) بين إستجابات السادة المتخصصين على التصميميات المنفذة في توظيف عناصر التصميم حيث بلغت قيمة (ف) 2,14 ومستوى الدلالة أقل من مستوى المعنوية (0,01) ، مما يدل على وجود فروق بين التصميمات في هذا المحور .

يوجد فروق ذات دلالة إحصائية عند مستوى دلالة (0,05) بين إستجابات السادة المتخصصين على التصميميات المنفذة في تحقق أسس التصميم حيث بلغت قيمة (ف) 2,335 ومستوى الدلالة أقل من مستوى المعنوية (0,05) ، مما يدل على وجود فروق بين التصميمات في هذا المحور .

يوجد فروق ذات دلالة إحصائية عند مستوى دلالة (0,01) بين إستجابات السادة المتخصصين على التصميميات المنفذة في الجانب الإبتكاري حيث بلغت قيمة (ف) 2,652 ومستوى الدلالة أقل من مستوى المعنوية (0,01) ، مما يدل على وجود فروق بين التصميمات في هذا المحور .

يوجد فروق ذات دلالة إحصائية عند مستوى دلالة (0,01) بين إستجابات السادة المتخصصين على التصميميات المنفذة في الجانب الوظيفي حيث بلغت قيمة (ف) 1,930 ومستوى الدلالة أقل من مستوى المعنوية (0,01) ، مما يدل على وجود فروق بين التصميمات في هذا المحور .

يوجد فروق ذات دلالة إحصائية عند مستوى دلالة (0,01) بين إستجابات السادة المتخصصين على التصميميات المنفذة في تأثير الممزوج التقني بين الأقمشة علي البنود حيث بلغت قيمة (ف) 1,742 ومستوى الدلالة أقل من مستوى المعنوية (0,01) ، مما يدل على وجود فروق بين التصميميات في هذا المحور

جدول (11) تحليل اين لدراسة معنوية الفروق بين إستجابات السادة المتخصصين على التصميميات المنفذة والمقتبسة من الاستفادة من الممزوج التقني من بعض الخامات واسلوب التنفيذ في عمل ملابس للاطفال وتقديرها طبقاً لإستجابات السادة لكل محاور الاستبيان

مستوى الدلالة	الدلالة	F	متوسط المربعات	مجموع المربعات	درجات الحرية	مصدر التباين	الإستبيان ككل
دالة عند (0,01)	0,000	2,419	0,548	6,028	11	بين التصميميات	الاستفاده من الممزوج التقني من بعض الخامات واسلوب التنفيذ في عمل ملابس للاطفال
			0,227	38,069	168	داخل التصميميات	
			-	44,098	179	الإجمالي	

نستخلص من الجدول ( 11 ) : يوجد فروق ذات دلالة إحصائية عند مستوى دلالة (0,01) بين إستجابات السادة المتخصصين على التصميميات المنفذة حيث بلغت قيمة (ف) 2,419 و مستوى الدلالة أقل من مستوى المعنوية (0,01) ، مما يدل على وجود فروق بين التصميميات المنفذة في الإستبيان ككل.

#### توصيات البحث

- 1- تنمية التفكير الابتكاري وتشجيع روح الابتكار لدى الشباب وعمل دورات تدريبية لشباب الخريجين.
- 2- البحث عن الخامات المختلفة والتجريب بها بما تتضمنه من قيم تشكيليه وفنيه.
- 3- البحث عن التقنيات الجديده في محاولة للاستفاده منها في مجال تصميم وتنفيذ ملابس الأطفال.
- 4- استخدام فن التوليف والمزج بين الخامات في عمل تصميمات جديدة مبتكرة.

5- الاستفادة من نتائج البحث والدراسه التطبيقيه لابتكار تصميمات ذات مستوى عالي من الحس الفني.

## المراجع

1. أماني أبو هاشم: " التوليف بين الخامات والمعادن كأساس لإقامة مشاريع صغيرة " رسالة ماجستير غير منشورة - كلية التربية الفنية - قسم الأشغال الفنية والتراث الشعبي- جامعة حلوان - 2011 م.
2. أمل عبد السميع مأمون - هند عبد الملك ابراهيم: "إمكانية الإستفادة من الأقمشة الغير منسوجة في إنتاج ملابس الأطفال" مجلة الإقتصاد المنزلي- مجلد 26- العدد الثالث- 2016م.
3. أميرة عبد الله نور الدين: "الاستفادة من رسوم الكرتون في عمل تصميمات لملابس الأطفال المنفذة بأسلوب التريكو" مجلة بحوث التربية النوعية -جامعة المنصورة -عدد ٣١ يوليو 2013 م.
4. جاكلين بشري يواقيم: "مدخل لصياغات تشكيلية مستحدثة قائمة عي توليف الخامات النباتية وتوظيفها في مجال الشغال الفنية" رسالة ماجستير غير منشورة - كلية التربية النوعية - جامعة عين شمس- 2003 م.
5. رانيا نبيل ذكي - نجلاء محمد ماضي: " توظيف تقنية القص بالليزر ( التفرغ) لإثراء الجانب الجمالي لملابس الجينز " مجلة العمارة والفنون والعلوم الإنسانية - العدد السادس عشر - 2018م.
6. رحاب محمد علي إسماعيل - صفاء محمد جمال إبراهيم: "المنمنمات كمصدر للإلهام لإثراء القيم الوظيفية والجمالية لملابس الأطفال" مجلة الأسكندرية للبحوث الزراعية- المجلد الستون - العدد الاول - ابريل 2015م.
7. رشا عباس محمد متولي الجوهري ونجلاء محمد أحمد ماضي: " رؤية فنية للإستفادة من توليف الأساليب والخامات المختلفة لإنتاج حقيبة اليد للطالبات في المرحلة الجامعية " مجلة الإقتصاد المنزلي- جامعة المنوفية- مجلد 22- العدد الرابع - 2012م.
8. زينب محمد حسين : "توظيف تقنيات التطريز على الملابس الجلدية للاطفال" رسالة ماجستير غير منشورة- كلية الاقتصاد المنزلي - جامعة حلوان - 2006م.
9. سوزان السيد حجازى- فاطمة السعيد مدين:"إبراز جماليات خامة الجلد الطبيعي المشكل على المانيكان"مجلة الفنون والعلوم التطبيقية- المجلد الرابع- العدد الرابع- أكتوبر- 2017 م

10. سوزان السيد حجازي: "دراسة فنية تطبيقية لأسس تشكيل وتصميم الخامات الجلدية على المانيكان"، رسالة ماجستير - كلية الإقتصاد المنزلي - جامعة الأزهر - 2005م.
11. شريف محمد يوسف احمد: " الاستفاده من توليف بقايا الجلود واقمشة الجينز في تصميم بعض مكملات الملابس " رسالة ماجستير - كلية الإقتصاد المنزلي - جامعة المنوفية 2015 م .
12. عبد المنعم صبرى-رضا صالح : "معجم مصطلحات الصناعات النسجية" - القاهرة 1975م.
13. علي السيد زلط: " طباعة وتجهيز الأقمشة القطنية بإستخدام مواد أمنة بيئيا" بحث منشور - مجلة بحوث التربية النوعية - العدد 26- يوليو 2012م.
14. علية عابدين : "دراسات في سيكولوجية الملابس" دار الفكر العربي 1996م.
15. فاطمة مصطفى محمد حميدة: "دراسة فاعلية وحدة تعليمية مقترحة في الطباعة علي الجلود لطلاب الفرقة الرابعة قسم الملابس والنسيج" رسالة ماجستير غير منشورة- كلية الاقتصاد المنزلي -جامعة حلوان - 2008م.
16. فاطمة نبيل كمال - رحمة إسحاق عجيب سليمان: "التوليف بين خامتي الجلد والخيش لإثراء مكملات الملابس النسائية وظيفيا وجماليا" مجلة الإقتصاد المنزلي- مجلد 28 - العدد الرابع - 2018م.
17. فاطمة نبيل كمال: " الأسس الجمالية لتوليف الخامات في الفن الإسلامي والاستفادة منها في تصميم الأزياء المعاصرة " رسالة ماجستير غير منشورة - كلية التربية - قسم الاقتصاد المنزلي - جامعة عين شمس - 2010 م.
18. كرامة ثابت الشيخ: "دراسة تحليلية لفن توليف الخامات بالتراث المصري والاستفادة منها في تصميم الأزياء المعاصرة" رسالة ماجستير غير منشورة - - كلية الاقتصاد المنزلي - جامعة حلوان - 2000 م.
19. مرام محمد عبد الكريم الجربوع: " توظيف الإمكانيات التشكيلية لفن توليف الخامات بإسلوب المرقعات لتصميم قننفيذ ملابس الأطفال" رسالة ماجستير غير منشورة -كليةالتصاميم والاقتصاد المنزلى - جامعة القصيم- 2017م.
20. مني ابراهيم محمد: "توظيف التقنيات النسجية اليدوية فنيا وجماليا كمدخل لإثراء المشغولات الجلدية وتطبيقاتها في مراكز الشباب" رسالة ماجستير غير منشورة - كلية التربية الفنية - جامعة حلوان - 1999 م.



21. مني سمير فتوح جميل: "دراسة إمكانيات فن التوليف في إثراء تصميمات ملابس الأطفال في مرحلة الطفولة المتأخرة" رسالة دكتوراة غير منشورة - كلية الاقتصاد المنزلي - جامعة المنوفية- 2016 م.
22. نفين يوسف نجيب ابراهيم: "توظيف التصميم الزخرفي في إنتاج ملابس الأطفال المصنعة من فاقد عملية القص" رسالة دكتوراة غير منشورة - كلية الاقتصاد المنزلي - جامعة حلوان - 2007 م.
23. نيرفانا عبد الباقي محمد لطفي: " رؤية تصميمية مستحدثة لأقمشة ملابس الأطفال قائمة على الخط واللون عند التكعيبيين (بيكاسو، براك، ليجيه، ديلونى)" مجلة الفنون والعلوم التطبيقية - العدد التاسع- 2018 م.
24. هبة عاصم - شيماء صابر: " توليف بقايا أقمشة التريكو مع خامة الجلد الصناعي في تنفيذ مكملات الملابس" مجلة الإقتصاد المنزلي - العدد الأول - 2010م .
25. وفاء مهدي طه: " توظيف بعض أنواع الإيتامين علي ملابس الأطفال لإثراء القيمة الفنية لها " رسالة ماجستير غير منشورة - كلية الاقتصاد المنزلي - جامعة المنوفية- 2009 م.

#### ملحق (1) استمارة تقييم القطع المنفذه

م	المحاور	تصميم رقم ( )		
		ملائم	ملائم الي حد ما	غير ملائم
أولاً: توظيف عناصر التصميم من حيث				
1	ملائمة الخامات المستخدمة			
2	ملائمة الألوان المستخدمة			
3	ملائمة الملامس السطحية			
4	ملائمة الشكل الزخرفي			
ثانياً: تحقق أسس التصميم من حيث				
1	تحقق الإنسجام في الالوان			
2	تحقق النسبة والتناسب بين مساحات التصميم			
3	تحقق التوازن والإيقاع في توزيع العناصر			
4	تحقق الوحدة والترابط بين عناصر التصميم			
5	درجة تحقق السيطرة والتركيز في جذب الإنتباه			
ثالثاً: الجانب الإبتكاري				
1	يضيف التصميم جديدا في مجال تنفيذ الملابس			

2	يتميز التصميم بالحدثة		
3	يتميز التصميم بالأصالة والمعاصرة		
4	يتماشى التصميم مع اتجاهات الموضة		
رابعا: الجانب الوظيفي			
1	ملائمة نوعية الخامة للغرض الوظيفي للمنتج		
2	قدرة الخامة على الاحتفاظ بمظهرها بعد التنفيذ		
3	سمك الخامة يتناسب مع الغرض الوظيفي للمنتج		
4	التجانس بين الخامات المستخدمة		
5	سهولة تنفيذ التصميم		
خامسا: تأثير المزيج التقني وأسلوب التنفيذ بين الأقمشة علي البنود			
1	الشكل الجمالي		
2	الغرض الوظيفي والتجديد في التصميمات		
3	مسايرة الموضة		
4	مناسبة المرحلة العمرية		

ملحق (2) أسماء السادة المحكمين

م	الإسم	الوظيفة	جهة العمل
1	أ.د/ علا يوسف عبد اللاه	استاذ الملابس والنسيج	كلية الإقتصاد المنزلي - جامعة المنوفية
2	أ.د/ نيرمين عبد الرحمن عبد الباسط	استاذ تصميم أزياء	كلية الإقتصاد المنزلي - جامعة الملك عبد العزيز
3	أ.د/ هدي محمد سامي غازي	استاذ تصميم أزياء	كلية الإقتصاد المنزلي - جامعة المنوفية
4	د/ الهام عبد العزيز	استاذ مشارك تكنولوجيا تصنيع الملابس	كلية التصاميم والفنون التطبيقية - جامعة الطائف
5	د/ مني إبراهيم الدمهوري	استاذ مساعد الملابس والنسيج	كلية الإقتصاد المنزلي - جامعة الأزهر
6	د/ صفا محمد جمال ابراهيم	استاذ مساعد الملابس والنسيج	كلية الزراعة - جامعة الزقازيق
7	د/ ايمان بهنسى احمد خضير	استاذ مساعد الملابس والنسيج	كلية التربية - جامعة أم القرى
8	د/ شيماء مصطفى عبد العزيز مصطفى	استاذ مساعد الملابس والنسيج	كلية الإقتصاد المنزلي - جامعة المنوفية
9	د/ رانيا حسنى هيكل	استاذ مساعد الملابس والنسيج	كلية الإقتصاد المنزلي - جامعة المنوفية
10	د/ نهى محمد عبده السيد	استاذ مساعد الملابس والنسيج	كلية الإقتصاد المنزلي - جامعة المنوفية
11	د/ سامر أحمد إسكا	استاذ مساعد تصميم الأزياء	كلية الأزياء والتصميم - جامعة دبي
12	د/ أمل نصر جعفر أحمد	استاذ مساعد تصميم أزياء	الكلية الجامعية بالليث - جامعة أم القرى
13	د/ ايمان رأفت فريد أبو	مدرس الملابس والنسيج	كلية الإقتصاد المنزلي - جامعة المنوفية

		السعود	
كلية التربية النوعية - جامعة الأسكندرية	مدرس الملابس والنسيج	د/ رحاب طه حسين	14
كلية التربية النوعية بقنا-جامعة جنوب الوادي	مدرس الملابس والنسيج	د/ كريمة أحمد الحسين	15