

فاعلية "استراتيجية المتشابهات" في تدريس رسم "المانيكان الحريمى" لطلاب المتخصصين
Effectiveness of the "strategy of similarities" in the learning of the "women's fashion
figure drawing for specialized students

أ.م.د/ كرامة ثابت حسن الشيخ

استاذ مساعد تصميم ازياء - قسم ملابس والنسيج

جامعة حلوان - كلية الاقتصاد المنزلى

مقدمة

مع ظهور فكرة الحدائة فى بداية القرن العشرين وُجد أن هناك تفاعل وتكامل بين الفن والتقنية (التكنولوجيا) وهو يجمع بين ما هو نفعى وما هو جميل ، وعلى ذلك فإن التصميم يربط بين الفن والتقنية والعلم ، أى أن التصميم يحتاج إلى عمليات ضبط من خلال منطق العلم وتوجهات الأخلاق وارتباطها بالعرف والمجتمع ويحتاج إلى اللمسة الجمالية من خلال الفن ، ولابد للتصميم أن ينفذ من خلال التقنية ، وأن يحمل القيم الجمالية فى ضوء المعايير الفنية على المستوى العملى والظاهرى للتصميم . (جودة ، عبد العزيز وآخرون- 2004)

ويعد تصميم الأزياء عملية ترتيب لمجموعة من المفردات تمثل لغة الشكل التى يستخدمها المصمم فى اتخاذ الهيئة التى يراها مناسبة للعمل الفنى أو التصميم ، تشمل تلك المفردات عناصر وأسس التصميم، ورسم المانيكان (سواء مانيكان اطفال ،حريمى ، رجالى) بالإضافة إلى المسطحات الملابسية المختلفة ، وكذلك خامات بتأثيرات متعددة ، وتحتاج صياغة تلك المفردات الى حس إبداعى حتى يتحقق الترابط والتناسق داخل التصميم .

والمصمم الواعى المبتكر هو الذى يفكر فى الشكل الخارجى للتصميم ليعطى المرأة مظهراً فريداً، ويعتبر ناجحاً عندما تكون تصميماته ذات أصالة وتوافق مع جسم المرأة ، ويضع المصمم فى ذهنه من الوهلة الأولى الشكل الخارجى للجسم قبل البدء فى التصميم له . (جودة ، عبد العزيز وآخرون- 2004)

وقد تناولت العديد من الدراسات تصميم أزياء المرأة والتي تعتمد فى رسم تلك التصميمات على المانيكان الحريمى ، منها دراستين لـ (زغلول ،سحر - 2006) الأولى بعنوان فعالية برنامج مقترح فى تصميم الأزياء الحريمى وقياس أثره على المفاهيم والمهارات الأساسية لدى طلاب قسم الملابس والنسيج ، وأخرى بعنوان فعالية استخدام الفيديو التعليمى فى تنمية المفاهيم والمهارات الأساسية فى تصميم أزياء النساء لدى طلاب قسم الملابس والنسيج، وقد تضمنت الدراسة الأولى قياس المعارف والمهارات لبرنامج مقرر تصميم الأزياء الحريمى للطلاب المتخصصين ، فى حين الدراسة الثانية تضمنت قياس المعارف والمهارات لتدريس رسم المانيكان الحريمى باستخدام وسيلة تعليمية هى الفيديو التعليمى وليس باستراتيجية حديثة كما هو الحال فى الدراسة الحالية ، هذا بالإضافة إلى أن الخطوات المتبعة فى شرح رسم المانيكان فى تلك الدراسة مطولة بشكل واضح مما يسبب صعوبة فى التعلم ، توصلت نتائج الدراستين إلى أفضلية المجموعتين التجريبيتين على المستوى المعرفى والمهارى .

والجسم البشرى هو أول ما يتعامل معه فنان تصميم الأزياء باعتباره الأساس الذى يبنى عليه عمله الفنى ، والدارس المتخصص فى تصميم الأزياء يجب أن يكون لديه معرفة وفهم دقيق لخصائص الجسم البشرى للمرأة يمكنه من التعامل معه لتقديم إبداعات تصميمية واستنباط أبعاد جديدة وأفكار مبتكرة فى تصميم الأزياء ، وتزداد معرفة وفهم الدارس مع دراسة تشريح الجسم البشرى التى تساعد على التعرف بدقة على أبعاد شكل الجسم الخارجية والخصائص التشريحية لجسم المرأة من حيث بناء وتوزيع العضلات والهيكل العظمى الذى هو الأساس والمحدد الأول لبناء الجسم وأماكن المفاصل والدهون التى تتفاوت تراكمها فى الأماكن المختلفة فى الجسم ، بل تتفاوت أيضاً فى الجسم الواحد فى بعض الأجسام توجد تجمعات كبيرة فى جزء منه مع قلة من الدهون فى سائر الجسم، وهذا الاختلاف النسبى فى كمية الدهون فى الأجسام العديدة ينتج عنه هيئات وأنماط بدنية كثيرة حتى بالنسبة للأجسام التى تنتمى إلى قياس واحد ، والدارس لنسب جسم الإنسان يدرك الدقة والإعجاز الذى خلق الله سبحانه وتعالى بها تلك النسب ، فيمكن رسم الجسم باعتبار أن إرتفاع الرأس من القمة إلى أسفل الذقن هى وحدة القياس لرسم باقى أجزاء الجسم، ويثبت ذلك أن الجسم يخضع لنظام هندسى دقيق ، ويغضى كل

مكونات الجسم الجلد فهو الغطاء الخارجى للجسم الذى يتعامل معه مصمم الأزياء بالدرجة الأولى ، والمصمم الجيد هو الذى يصمم ملابس تحقق كل المتطلبات الجمالية والوظيفية والفيولوجية لهذا الغطاء الخارجى لجسم المرأة . (شكرى ،نجوى وآخرون- 2011)

وتوجد دراسات تناولت رسم المانيكان بناءً على الدراسة التشريحية للجسم البشرى وتناولت استراتيجيات مختلفة عن البحث الحالى ، منها دراسة (معوض ، يسرى - 2016) التى اهتمت بنفس موضوع البحث الحالى من حيث رسم المانيكان ولكن تناولت المانيكان الرجالي ، مع استخدام استراتيجية مختلفة هي استراتيجية "التعلم المقلوب" من خلال وحدة تدريسية وقياس فاعليتها من حيث المعارف والمهارات لطلاب الفرقة الثالثة شعبة الملابس والنسيج من خلال مجموعتين أحدهما تجريبية والأخرى ضابطة ، أوضحت النتائج وجود فروق جوهرية بين التطبيق البعدى للمجموعتين لصالح المجموعة التجريبية التى درست بإستراتيجية التعلم المقلوب0 ومن بين الدراسات التى تعرضت لرسم المانيكان دراسة (Drago -Shery 2000) التى هدفت إلى قياس فاعلية طريقة التدريس التجريبي، والتدريس القائم على الشرح والتفسير فى تعلم رسم المانيكان الحرىمي والمقارنة بين طريقتى التدريس لعينة من (158) طالب ، أدوات البحث مقياس إتجاهات واختبار تحصيلي وآخر مهارى وبطاقة ملاحظة ، أظهرت النتائج عدم وجود فروق دالة إحصائياً بين طريقتى تدريس فى رسم المانيكان0 أما دراسة (سليمان ،كفاية و شكرى ،نجوى - 1990) فكانت من اوائل الدراسات التى تناولت رسم المانيكان الحرىمي ، ولكن باستخدام استراتيجية مختلفة عن البحث الحالى وهو أسلوب التعلم الذاتى لعدد (52) من طلاب الفرقة الرابعة شعبة الملابس والنسيج وأسفرت النتائج على تفوق المجموعة التجريبية التى درست بهذا الأسلوب مقارنة بالمجموعة التجريبية التى درست بالطريقة التقليدية0 وقد استخدم فى البحث الحالى إستراتيجية حديثة مختلفة عن الإستراتيجيات المستخدمة فى الدراسات السابقة .

وعلى الدارس لفن تصميم الأزياء أن يكون له معرفة وتصور كامل بكل التفاصيل السابقة للجسم الخارجى للمرأة لى يكون مهيباً للتصميم لهذا الجسم بوعى وفهم للعوامل الفسيولوجية وأهمها الراحة والحركة وكذلك العوامل الوظيفية والجمالية فى التصميم إلى جانب فهم للتغيرات الجسمية مع التقدم فى العمر، وعلى جانب آخر فهم التأثير السيكولوجى والنفسى على صاحبة التصميم هذا إلى جانب التعامل مع العيوب الجسمية بذكاء . (شكرى ،نجوى وآخرون- 2011)

ومن الصعب تقديم نموذج واحد للقوام المثالى فمعايير الجمال والتناسق والقوام النموذجى يختلف من زمن إلى آخر، ويعتمد على ما تفرضه الموضة فى وقت معين، بالإضافة إلى الذوق الشخصى ، وهناك إختلافات عديدة للشكل الخارجى لجسم المرأة وشكله الخارجى وحجمه ، فكل بنية لها شكلها وطابعها المميز ، فشكل الجسم فى الريف يختلف عنه فى الحضر ، ويختلف فى المناطق الساحلية عنه فى المناطق الصحراوية، وقد يختلف الشكل البنائى من شعب أو جنس إلى آخر والعامل الوراثى ، بل وتختلف تبعاً للمستوى الإقتصادى والإجتماعى الذى ينتمى إليه الفرد وأسلوبه وسلوكه فى الحياة وعاداته الغذائية وطبيعة الحركة والنشاط والعوامل الوراثية ، أيضاً فإن النسب النموذجية للقوام تتغير عبر القرون ومن وقت إلى آخر ، لأن الجسم البشرى يتميز بمرونة شديدة تُمكن من تطويعه إلى عدد لانهاى من الأشكال، كل شكل يعتبر فى عصره أكثر المقاييس المتكاملة المرغوب فيها (شكرى ،نجوى - 2011)0الدارس المتخصص فى الأزياء يجب أن يأخذ فى الإعتبار كل تلك الأمور والموضوعات المتعلقة بالجسم البشرى لأنها مرتبطة برسم المانيكان الحرىمي بطريقة صحيحة ومقاييس دقيقة .

وقد أثارت الإختلافات فى أبعاد جسم المرأة فكر واهتمام منتجى الملابس على مر العصور ، حيث كانت النوعيات المتباينة بين أنماط الأجسام هى المحرك لينطلق الفكر التصميمى من نوعية ذلك الإختلاف فى أبعاد الجسم ومحاولة صياغته بصورة تتلاءم مع المثل الجمالية الخاصة بكل فترة زمنية بل إنه فى بعض الأحيان يكون الإختلاف ميزة بحيث تتبع الرؤية التصميمية الجديدة للملابس من ذلك الإختلاف . (عبد المجيد ،نجلاء - 2008)

ويعد رسم المانيكان الحرىمي من الدروس المهمة التى يدرسها الطلاب المتخصصون فى قسم الملابس بالفرقة الثالثة والتدريب على إجابة رسمه ، حيث يقوم الطلاب برسم المانيكان ، ثم تلييسة بافكار تصميمية مقتبسة من احد مصادر الاقتباس ، ثم تلوين التصميمات بتأثيرات خامات مختلفة ، ويتبع فى ذلك أسلوب التعلم التقليدى مما يتطلب وقت وجهد أثناء التعلم ، وخاصة مع قلة عدد المدرسين المهرة فى هذا المجال .

ويلاحظ في الآونة الأخيرة اتساع الفجوة بين احتياجات الطلاب التعليمية التربوية وبين قدرات المعلمين المهنية وقلة عددهم، ومن ناحية أخرى يقع على عاتق القائمين على العملية التعليمية مواكبة التطورات التكنولوجية الحديثة والسريعة لذلك تزايدت الحاجة إلى توظيف العديد من الوسائل والأساليب والاستراتيجيات التربوية الحديثة للسعى نحو تطوير مهارات الطلاب على التحصيل والتفكير والبحث من أجل الوصول إلى المستوى التعليمي اللائق بالأهم المتحضرة .

إن التطوير في أي جانب من جوانب الحياة يهدف دائماً إلى الوصول بالشئ المطور إلى أحسن صورة من الصور حتى يؤدي الغرض المطلوب منه بكفاءة تامة ، ومن بين الجوانب التي شملها التطوير الاتجاهات التربوية والمناهج التعليمية الحديثة وذلك في كثير من دول العالم وخاصة المتقدمة منها حيث شهدت كثيراً من التطورات في أهدافها، ومحتواها، وطرق تدريسها، بما يمتشى مع متطلبات المجتمع .

وتعتبر استراتيجية المتشابهات من الاستراتيجيات الحديثة الشيقة التي تيسر على الطالب فهم المعلومات والمهارات التي تقدم إليه ولها تأثير ايجابي عليه ، فهو أسلوب للتدريس يقوم على شرح و توضيح الظواهر بمقارنتها بظواهر و مفاهيم أخرى مألوفة . (القطراوي ، عبدالعزيز جميل -2010)

كما يرى كلا من (عفانة ، عزو و الجيش ، يوسف – 2009) ان استراتيجية المتشابهات تعد قنطرة بين المفاهيم السابقة المألوفة والمفاهيم غير المألوفة عند الطالب وهو ما يساعد الطالب على تكوين خبرات معرفية جديدة للمفاهيم المجردة غير المألوفة كما انها تعد استراتيجية مفيدة في تعديل التصورات الخاطئة للمفاهيم المكتسبة لدى الطلاب (عبدالسلام ، مصطفى - 2001) أنها ربط بين موضوعين متساويين في مستوى العمومية ودرجة الصعوبة ويجمع بينهما عناصر مشتركة بهدف جعل غير المألوف مألوفاً.

ومن بين الدراسات التي تناولت موضوع المتشابهات دراسة (الأغا ،إيمان - 2007) بعنوان أثر استخدام استراتيجية المتشابهات في اكتساب المفاهيم العلمية والإحتفاظ بها لدى طالبات الصف التاسع بغزة ، ودراسة (القطراوي ، عبدالعزيز جميل - 2010) عن أثر إستراتيجية المتشابهات في تنمية عمليات العلم ومهارات التفكير التأملي في العلوم لدى طلاب الصف الثامن الأساسي ، وكذلك دراسة (عطية ، عفاف عطية - 2003) التي اهتمت بالبحث عن أثر استخدام إستراتيجية المتشابهات في تنمية التحصيل والتفكير العلمي لدى طلاب الصف الاول الثانوي من خلال مادة الفيزياء ، توصلت نتائج الدراسات الثلاثة إلى وجود فروق ذات دلالة إحصائية لصالح المجموعات التجريبية الذين درسوا بإستراتيجية المتشابهات مقارنة بالمجموعات الضابطة الذين درسوا بالطرق التقليدية ، حيث ساعدت الإستراتيجية على بناء المعرفة واكتساب المهارات ، كما أن إدراك المتشابهات وأوجه الشبه والإختلاف بينهم ساهم في إعمال عقل الطالب وزيادة التفاعل والتأثير الإيجابي لديه أثناء التعلم .

ومن هنا نشأت فكرة البحث وهي استخدام أحد الإستراتيجيات الحديثة في التعلم، وخاصة بعد ما أثبتت الدراسات نجاح هذه الإستراتيجية في المجالات التربوية، وهي استراتيجية المتشابهات التي تساعد الطلاب على تحصيل المعلومات واكتساب المهارات عن طريق تحويل المعلومات غير المألوفة لديهم إلى معلومات مألوفة وذات معنى ، فتم تطبيق تلك الإستراتيجية في مجال تصميم الأزياء وبصفة خاصة على أحد الدروس الأساسية المهمة التي يجب أن يتعلمها الطالب المتخصص في الأزياء، وهو درس رسم المانيكان الحريمي من خلال تخيل كل جزء من أجزاء المانيكان وتشبيهاً بأشكال هندسية، بمعنى تخيل كل جزء من أجزاء المانيكان المطلوب رسمه (الجزء غير مألوف) ' وتشبيهاً (بجزء مألوف) وهو الشكل الهندسي حتى يتيسر على الطالب تخيل أجزاء المانيكان ثم رسمها في وقت قصير وخطوات قليلة وبسيطة ولا تستغرق وقتاً طويلاً في الرسم .

مشكلة البحث

يمكن تحديد مشكلة البحث في التساؤلات الآتية:

1. ما إمكانية استخدام إستراتيجية المتشابهات في تعلم درس من مقرر تصميم الأزياء وهو (رسم المانيكان الحريمي) ؟
2. ما فاعلية تطبيق إستراتيجية المتشابهات على تحصيل الطلاب للمعارف الخاصة بالدرس المتناول ؟
3. ما فاعلية تطبيق إستراتيجية المتشابهات على اكتساب الطلاب للمهارات التي يتضمنها الدرس المتناول ؟

4. ما آراء الطلاب نحو تدريس (رسم المانيكان الحریمی) باستخدام إستراتيجية المتشابهات ؟

أهداف البحث

يهدف البحث إلى ما يلي :

1. تدريس طلاب الفرقة الثالثة شعبة الملابس والنسيج أحد دروس مقرر تصميم الأزياء وهو درس (رسم المانيكان الحریمی) طبقاً لإستراتيجية المتشابهات.
2. قياس تحصيل الطلاب للمفاهيم والمعلومات والحقائق التي يتضمنها درس (رسم المانيكان الحریمی) المصمم طبقاً لإستراتيجية المتشابهات.
3. قياس المهارات المكتسبة للطلاب من تعلم درس (رسم المانيكان الحریمی) طبقاً لإستراتيجية المتشابهات.
4. تكوين إتجاه إيجابي لدى الطلاب نحو التدريس بإستراتيجية المتشابهات.

أهمية البحث

ترجع أهمية البحث إلى الآتى :

1. محاولة الإرتقاء بمستوى الخريج المتخصص في الملابس والنسيج من خلال تطبيق إستراتيجية حديثة في التدريس.
2. المساهمة في تحديث أسلوب التعليم في مجال تصميم الأزياء بما يتمشى مع الإتجاهات الحديثة في التدريس.
3. قد تلفت نظر المسؤولين والقائمين على العملية التعليمية إلى ضرورة إدخال الإستراتيجيات الحديثة في التعليم وخاصة المتعلقة بالمهارات.

مصطلحات البحث

استراتيجية المتشابهات

يقصد بها إستراتيجية تدريس تقوم على أساس الربط بين موضوعين متساويين في مستوى العمومية ودرجة الصعوبة ، وتجمع بينهما عناصر مشتركة ، إلا أن أحد هذين الموضوعين مألوف لدى المتعلم والآخر غير مألوف ، وذلك بهدف جعل الموضوع غير المألوف مألوفاً ، وأثناء التعلم باستخدام المتشابهات تنقل الصفات الموجودة بالمتشابهة إلى المعلومات الجديدة المتصلة بالموضوع المراد دراسته . (رفاعي ، وفاء - 2002)

ويمكن تعريفها إجرائياً بأنها مجموعة من إجراءات مختارة لتنفيذ الدرس تقوم على أساس شرح الأفكار والظواهر والمفاهيم غير المألوفة للطلاب بمقارنتها للآخرى مألوفة له وتحديد الخصائص المشتركة وغير المشتركة بين المشبه والمشبه به.

المانيكان الحریمی

هو رسم لجسم نسائي مثالي رشيق وأنيق يتميز بالحيوية، ويصلح لابتنكار وتصميم موضة الملابس على شكله الخارجي ، ويستخدم المصممون هذا الجسم لنقل تصوراتهم إلى صانعي النماذج عن طريق رسم الإسكتشات، ويكون غالباً مبالغاً في طوله لذلك تصبح خطوط التصميم أكثر من النسب الحقيقية للجسم الطبيعي لیساعد على وضوح فكرة التصميم وتقويتها، ويبرز المعاني والصور الجمالية للتصميمات، ويسمى أحياناً "الجسم الأساسي للموضة" (سليمان ، كفاية و شكرى ، نجوى - 1993)

الطلاب المتخصصون

هم الطلاب الذين قاموا بدراسة فن تصميم الازياء سواء (الحریمی او الاطفال او الرجالی)

حدود البحث

تقتصر حدود البحث على الآتى :

1. استراتيجية المتشابهات القائمة على توضيح وشرح الظواهر بمقارنتها بظواهر ومفاهيم أخرى مألوفة.
2. الطلاب المتخصصون من الفرقة الثالثة بقسم الملابس والنسيج- كلية الإقتصاد المنزلى- جامعة حلوان.
3. درس من مقرر(تصميم الأزياء الحریمی) * هو "رسم المانيكان الحریمی" يدرس فى الفصل الدراسى الأول 2017.

منهج البحث

يقوم البحث على منهجين هما :

- **المنهج شبه التجريبي** : لتطبيق الإستراتيجية وقياس الفاعلية بالنسبة للمعارف والمهارات عن طريق الإختبارات القبليّة/البعديّة.
- **المنهج الوصفي** : لقياس آراء الطلاب نحو دراسة (رسم المانيكان الحریمی) بإستراتيجية المتشابهات.

عينة البحث

عبارة عن طلاب الفرقة الثالثة قسم الملابس والنسيج بكلية الإقتصاد المنزلى جامعة حلوان ، تم تقسيمهم عشوائياً إلى مجموعتين أحدهما ضابطة وأخرى تجريبية ، وتم التقسيم طبقاً لأسماء الطلاب فى الكشوف ولم تتدخل الباحثة فى ترتيب الأسماء داخل الكشوف.

- **المجموعة الضابطة** : درست (رسم المانيكان الحریمی) بالأسلوب المعتاد فى التدريس وعددهم (24)
- **المجموعة التجريبية** : درست نفس الدرس بأسلوب إستراتيجية المتشابهات وعددهم (23)

وتم التأكيد من تكافؤ المجموعتين قبل التطبيق .

أدوات البحث

تطلب البحث بناء الأدوات الآتية:

1. اختبار تحصيلي يهدف إلى قياس المعلومات التى تضمنها الدرس (رسم المانيكان الحریمی)، وتم تطبيقه على المجموعتين قبل الدراسة وبعدها.
2. اختبار مهارى يهدف إلى قياس أداء الطلاب للمهارات التى تضمنها الدرس (رسم المانيكان الحریمی) ، وتم تطبيقه على المجموعتين قبل الدراسة وبعدها.
3. مقياس تقدير الهدف منه تصحيح الإختبار المهارى.
4. استبيان "إستطلاع آراء الطلاب نحو تدريس رسم (رسم المانيكان الحریمی) " بإستراتيجية المتشابهات" وطُبق على المجموعة التجريبية فقط بعد الدراسة.

إعداد وتصميم أدوات البحث :

1- **الإختبار التحصيلي** : فى ملحق البحث رقم (1)

إعداد الإختبار : أعدت الباحثة إختباراً موضوعياً لقياس تحصيل الطلاب للمعلومات والحقائق التى يتضمنها المتناول ، وقد احتوى الإختبار على مكان لتدوين بيانات الطالب وهى الإسم والفصل والتاريخ ، تكون الإختبار من (11) سؤالا جميعها

* مقرر تصميم الازياء الحريمى للفرقة الثالثة الفصل الدراسى الاول شعبة الملابس والنسيج يتكون من ثلاثة وحدات تعليمية هي (الوحدة الأولى: وتحتوى على الدروس الاتية) رسم المانيكان الحريمى ،وتلبيين الخطوط ،وتقليد الخامات)، الوحدة الثانية: وتحتوى على الدروس الاتية (التلبيس بتصميمات اساسية ، والتلبيس بتصميمات مقتبسة من انواع الاقتباسات المختلفة)، الوحدة الثالثة: وتحتوى على الدروس الاتية (التلوين والمشروع)

إختبار من متعدد ، كل سؤال يتضمن أربعة إختيارات أو بدائل من بينها إجابة واحدة صحيحة فقط مع اختلاف ترتيب وضع الإجابة الصحيحة فى كل سؤال.

تعليمات الإختبار : تشمل توضيح طريقة الإجابة على الأسئلة بحيث يضع الطالب علامة (✓) واحدة أمام الإجابة الصحيحة فى كل سؤال ، وعدم ترك أى سؤال بدون إجابة.

تصحيح الإختبار: تم التصحيح وفقاً لمفتاح التصحيح (فى ملحق البحث رقم 2) وهو عبارة عن نموذج يحتوى على رقم الإجابة الصحيحة فى كل سؤال ، فى حالة الإجابة الصحيحة تعطى درجة واحدة للسؤال ، وبذلك تكون الدرجة الكلية للإختبار (11 درجة)

2- الإختبار المهارى: فى ملحق البحث رقم (3)

إعداد الإختبار : أعد لقياس أداء الطلاب للمهارات التى تضمنتها درس "رسم المانيكان الحريمى" ، وقد إحتوى الإختبار على مكان خاص لتسجيل بيانات الطالب من حيث الإسم والفصل والتاريخ ، والإختبار عبارة عن سؤال واحد ومرفق ورقة فارغة بيبضاء لتسجيل الإجابة فيها.

تصحيح الإختبار: قام بالتصحيح ثلاثة من المتخصصين من قسم الملابس والنسيج (فى ملحق البحث رقم 4) وفقاً لمقياس التقدير ، عن طريق وضع علامة (✓) أمام التقدير الذى ينطبق على البند الموجود بالمقياس ، وتم ترجمة العلامات التى وضعت إلى إالى درجات.

3- مقياس التقدير: فى ملحق البحث رقم (5)

إعداد المقياس : قامت الباحثة بتصميم مقياس التقدير لتصحيح أداء الطلاب فى الإختبار المهارى ، تضمن المقياس على مكان مخصص لتسجيل البيانات من حيث إسم المصحح والتخصص وإسم الطالب وفصله والتاريخ ، إحتوى المقياس على خمسة محاور لتصحيح الإختبار المهارى مرتبة وفقاً للتتابع المطلوب لأداء كل مهارة هى (1- الرأس والعنق والكتف 2- الجزع ويشمل الجزء العلوى "منطقة القفص الصدرى" والجزء السفلى ويشمل "منطقة الحوض" 3- الذراع ويشمل العضد والساعد 4- الرجل ويشمل الفخذ والساق 5- الشكل العام للمانيكان) ، ويحتوى كل محور على عدد من المهارات الخاصة برسم المانيكان الحريمى ، وللمقياس ميزان تقدير خماسى طبقاً لتصميم "ليكرت" ليضع المصحح علامة (✓) لمستوى الأداء المطابق الموجود بالإمتحان.

تصحيح مقياس التقدير: تم التصحيح بواسطة ثلاثة من الأساتذة المتخصصين، عن طريق وضع علامة (✓) لكل بند من بنود التحكيم فى أحد الخانات المخصصة لمستوى المهارة والمطابقة لأداء الطالب ، وتم ترجمة العلامات إلى درجات، بحيث توضع أربعة درجات لمستوى "مناسب جداً" ، وثلاثة درجات لمستوى "مناسب" ، ودرجتان لمستوى "مناسب إلى حد ما" ، أما مستوى الأداء "غير مناسب على الإطلاق" فدرجته صفر

4- إستبيان استطلاع آراء الطلاب: فى ملحق البحث رقم (6)

إعداد الإستبيان : تكون من غلاف تضمن توضيح الهدف منه وعنوان البحث وإسم الباحثة وتخصصها، أيضاً اشتمل على أماكن يدون فيها الطالب بياناته الشخصية من حيث الإسم والفصل بالإضافة إلى التاريخ والتعليمات، تضمن الإستبيان على عدد (16) عبارة، العبارات الموجبة عددها (12) والعبارات السالبة أربعة هى أرقام (1، 3، 6، 9).

تعليمات الإستبيان: تضمنت التعليمات شرح كيفية تسجيل الإستجابة بعد قراءة كل عبارة ووضع علامة (✓) واحدة أمام العبارة التى تتفق مع رأى الطالب فى المكان المخصص لذلك ، والتأكيد على عدم ترك أى عبارة بدون علامة.

تصحيح الإستهيبان : وضع ميزان تقدير خماسي طبقاً لتصميم "ليكرت"، تضمن خمسة مستويات للإجابة (موافق جداً، موافق، متردد، معترض، معترض جداً) حيث تقدر الخانة "موافق جداً" بخمسة درجات، والخانة "موافق" بأربعة درجات، والخانة "متردد" بثلاثة درجات، أما خانة "معترض" فتعطى درجتين، ودرجة واحدة للخانة الخامسة "معترض جداً"، ويعكس التصحيح في حالة العبارات السالبة الأربعة.

صدق وثبات أدوات البحث

الصدق المنطقي للأدوات :

تم عرض أدوات البحث وهي الاختبار التحصيلي، والاختبار المهاري، ومقياس التقدير، والإستهيبان، على مجموعة من الأساتذة المتخصصين عددهم (8) (في ملحق البحث رقم (7) ، بهدف التأكد من التصميم الصحيح للأدوات وقدرتها على القياس السليم ، وقد أبدى المتخصصين بعض الملاحظات والتعديلات، وتم التصويب بناءً على مقترحاتهم ثم أقرروا على صلاحية جميع الأدوات للتطبيق.

1- ثبات الإختبار التحصيلي :

تم حساب معامل ثبات الاختبار التحصيلي بطريقتين، الثبات باستخدام التجزئة النصفية ، ثبات معامل ألفا والجدول التالي يعرض نتائج الثبات.

جدول (1) ثبات الاختبار التحصيلي

معامل ألفا		التجزئة النصفية		ثبات الاختبار التحصيلي
الدلالة	قيم الارتباط	الدلالة	قيم الارتباط	
0.01	0.881	0.01	0.935 – 0.847	

يبين الجدول عاليه أن قيمة معامل الثبات هي 0.935 – 0.847 عند قياس الثبات بطريقة التجزئة النصفية، وهي قيمة دالة عند مستوى 0.01 لاقتربها من الواحد الصحيح ، مما يدل على ثبات الاختبار التحصيلي 0 كما يبين الجدول أن معامل ألفا يساوي 0.881 ، وهي قيمة مرتفعة وهذا يشير إلى ثبات الاختبار التحصيلي عند مستوى 0.01 لاقترب قيمة معامل الارتباط من الواحد الصحيح .

2- ثبات الاختبار المهاري ومقياس التقدير

ثبات المصححين:

وتم التصحيح الإختبار المهاري في التطبيق البعدي بواسطة ثلاثة من الأساتذة المتخصصين (س ، ص ، ع)، ثم حساب معامل ارتباط الرتب بين الدرجات الثلاثة للمصححين وفقاً لمقياس التقدير وقام كل مصحح بعملية التقويم بمفرده، والجدول التالي يوضح ذلك :

جدول (2) معامل الارتباط بين المصححين للاختبار المهاري

المصححون	رسم الرأس والعنق والكتف	رسم الجزء العلوي والسفلي	رسم الذراع (الععضد والساعد)	رسم الرجل (الفخذ والساق)	الشكل العام للمانيكان	المجموع ككل
س ، ص	0.746	0.945	0.794	0.863	0.912	0.725
س ، ع	0.907	0.881	0.812	0.751	0.703	0.849
ص ، ع	0.823	0.768	0.924	0.899	0.715	0.801

3. توجد فروق دالة إحصائياً لمتوسطي درجات طلاب المجموعة الضابطة وطلاب المجموعة التجريبية في التطبيق البعدي للاختبار التحصيلي لصالح المجموعة التجريبية.
4. توجد فروق دالة إحصائياً لمتوسطي درجات طلاب المجموعة الضابطة وطلاب المجموعة التجريبية في التطبيق البعدي للاختبار المهاري لصالح المجموعة التجريبية.
5. آراء طلاب المجموعة التجريبية إيجابية نحو دراسة الوحدة التعليمية بأسلوب المتشابهات.

مفهوم استراتيجية المتشابهات

تذكر "امانى" إن إستراتيجية التدريس هي مجموعة من القواعد والاسس والطرق التي يسير وفقها المعلم من اجل تحقيق الاهداف المحددة مسبقا وتتضمن الاجراءات التي يتم تخطيطها بدقة لتوظيف الامكانات البشرية والمادية لمساعدة الطلاب على بلوغ اهداف التعلم 0 ولا بد أن يتوافر للإستراتيجية خصائص أهمها أن تكون مرتبطة ارتباطاً وثيقاً بالاهداف، شاملة بمعنى أنها تتضمن كل المواقف والإحتمالات المتوقعة، مرنة قابلة للتطوير، عالية الكفاءة من حيث ما تنتجه من مخرجات (حميدة،امانى - 2010) وتعرف " افنان دروزة" إستراتيجية المتشابهات بانها عملية ربط بين مفهومين متساويين في درجة الصعوبة ويجمع بينهما عناصر مشتركة، الا ان احد هذين المفهومين مألوف لدى الطالب والآخر غير مألوف بهدف جعل غير المألوف مألوفاً (دروزة، افنان -2000). ويرى "سبير دانس وزملاؤه" أن إستراتيجية المتشابهات أسلوب تدريس يعتمد على أسلوب التخطيط الذي يساعد المتعلم في بناء الجديد من المعرفة على أساس من معرفته السابقة، فهي بمثابة الجسر الذي يسد الفجوة بين ما يريد المعلم أن يُعلمه لطلابه وما يعلمه بالفعل (Dance, Spier and others – 2005) كما تذكر كلا من "ذوقان وسهيلة" ان استراتيجية المتشابهات تستخدم للربط بين الخبرات السابقة للطلاب والخبرات الجديدة ،لايجاد علاقة بين مفهومين غير متشابهين يعرف الطالب احدهما ولا يعرف الاخر فيحاول ايجاد السمات المشتركة والغير مشتركة بينهما (عبيدات ،ذوقان و ابو السميد ،سهيلة - 2007) كما يذكر (البننا ،حمدي - 2000) أن هذه الإستراتيجية تقوم على توضيح وشرح الظواهر بمقارنتها بظواهر ومفاهيم أخرى مألوفة، وتعتمد على خطوات محددة هي :

1. طرح المفهوم المراد تعلمه.
2. تقديم المشابه الملائم للمفهوم.
3. تحديد الخصائص المشتركة وغير المشتركة بين المشبه والمشبه له.

وقد حدد كلا من(قطامى، يوسف وآخرون - 2000) أهم مزايا التدريس بإستراتيجية المتشابهات فيما يلي :

- تجعل التدريس أسهل لفهم الأفكار والمفاهيم والمهارات الجديدة.
- تربط المواد الصعبة وغير المألوفة بالمعارف المألوفة في بعض المواضيع الدراسية ، فتكتسب المواد الجديدة المعنى وتصبح مألوفة.
- تمكن الطالب من عمل المقارنات والترابطات بين ما يعرف أو بين خبراته السابقة وموضوع التعلم الجديد.
- وتضيف (رفاعي، وفاء - 2002) النقاط التالية في مزايا التدريس بإستراتيجية المتشابهات :
- تستثير اهتمام الطلاب ومن ثم تزيد دافعيتهم نحو تعلم موضوع التشبيه، كما أنها تثير لديهم تساؤلات تدفعهم للبحث عن فهم أفضل لموضوع التشبيه.
- تُسهّم في مواجهة صعوبات التعلم التي تواجه الطالب في تعلم الأفكار والمهارات والمفاهيم المختلفة من خلال ربطها بخبرات الطالب السابقة.
- وقد أثبتت بعض الدراسات في مجالات تربوية فاعلية إستراتيجية المتشابهات في تحقيق الأهداف المرجوة ونجاحها في تعلم المفاهيم والمهارات التي تناولتها تلك الإستراتيجية مثل دراسة (الأغا، إيمان - 2007) و(القطراوي، عبدالعزيز جميل - 2010) و (عطية ، عفاف عطية - 2003) لذلك استخدمت الباحثة تلك الإستراتيجية في البحث الحالي.

إعداد درس رسم المانيكان الحرىمى :

1- إختيار موضوع الدرس : وقع الإختيار على درس (رسم المانيكان الحرىمى) لأنه درس أساسى فى مقرر تصميم الأزياء يبنى عليه رسم جميع تصميمات الأزياء ، ولأهميته بالنسبة للطلاب المتخصصين والدارسين للأزياء ، هذا بالإضافة إلى أن الطريقة المتبعة حالياً فى التدريس ذات خطوات كثيرة مما تمثل صعوبة فى تعلمها.

2- الأهداف العامة : بعد إنتهاء الطالب من الدراسة يكون الطالب قادراً على أن :

1. يشرح النسب بين اجزاء جسم المانيكان
2. يذكر نسب التقسيمات الأفقية للمانيكان
3. يشرح نسب التقسيمات العرضية للمانيكان
4. يوضح المكان الصحيح لرأس المانيكان
5. يحدد المكان الصحيح لكف المانيكان
6. يرسم منطقة الجزع للمانيكان بنجاح
7. يميز بين نسب الجزء العلوى للجزع والجزء السفلى له
8. يرسم الخطوط البنائية للأطراف (الذراعين والرجلين)
9. يرسم خطوط تليين المانيكان بسهولة
10. يربط بين الأشكال الهندسية وبين اجزاء المانيكان

3- محتوى الدرس : إستغرق التدريس عدد (4) ساعة مقسمة على يومين

يعتمد رسم المانيكان على الأشكال الهندسية وهى (الشكل البيضاوى "البيضة"- المستطيل- المثلث قائم الزاوية- شبه المنحرف- المستطيل غير متساوى الأبعاد) 0 وموضح فى ملحق رقم (8) شرح مبسط للدرس بأسلوب المتشابهات :

4- استراتيجية التدريس : تم الإستعانة بإستراتيجية المتشابهات لتدريس المجموعة التجريبية بما يتوافق مع الأهداف ومحتوى الدرس، وأستخدمت الطريقة المعتادة فى التدريس وهى البيان العملى والمعمل فى التدريس للمجموعة الضابطة.

5- الوسائل التعليمية : أستخدم فى التدريس الداتا شو ، والسيورة.

6- التقويم : تم التقويم فى نهاية الدرس عن طريق إختيار موضوعى تحصيلى وآخر مهارى.

تكافؤ المجموعتين : تم التأكد من تكافؤ مجموعتى الدراسة عن طريق تطبيق اختبار (ت) على درجات طلاب المجموعتين فى القياس القبلى للإختبار التحصيلى وكذلك المهارى والنتيجة كما يلى :

جدول (5) التكافؤ بين المجموعتين للإختبار التحصيلى والإختبار المهارى فى التطبيق القبلى

الإختبار	التكافؤ	المتوسط الحسابى "م"	الانحراف المعياري "ع"	عدد العينات "ن"	درجات الحرية "د.ح"	قيمة ت	مستوى الدلالة واتجاهها
التحصيلى	قبلى ضابطة	1.447	0.957	24	45	0.277	غير دال 0.102
	قبلى تجريبية	1.326	0.880	23			
المهارى	قبلى ضابطة	12.212	1.676	24	45	0.408	غير دال 0.392
	قبلى تجريبية	12.516	1.602	23			

يتضح من الجدول السابق أن قيمة "ت" للإختبار التحصيلى تساوي "0.277" وقيمة "ت" للإختبار المهارى تساوي "0.408" ، مما يشير إلى عدم وجود فروق بين المجموعتين الضابطة والتجريبية وهذا يدل على تكافؤ المجموعتين 0

نتائج البحث : يتم عرض نتائج البحث وفقاً لترتيب الفروض

الفرض الأول

" ينص الفرض الأول على أن "استراتيجية المتشابهات لها فاعلية في تدريس وحدة (رسم المانيكان الحریمی) للطلاب المتخصصين "

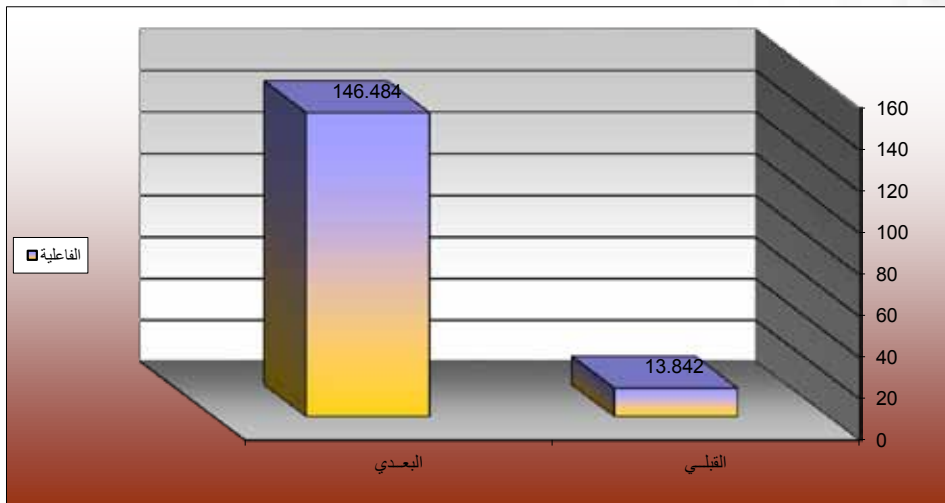
للتحقق من هذا الفرض تم تطبيق اختبار (ت) على درجات طلاب المجموعة التجريبية للاختبار التحصيلي مع الإختبار المهاري بين التطبيق القبلي والبعدى ، لقياس فاعلية تدريس (رسم المانيكان الحریمی) المتناولة بالبحث بأسلوب المتشابهات ، والجدول التالي يوضح النتيجة :

جدول (6) فاعلية التدريس بأسلوب المتشابهات

لطلاب المجموعة التجريبية بين التطبيق القبلي والبعدى للاختبارين التحصيلي والمهاري معاً

الإختبار	التطبيق	المتوسط الحسابي "م"	الانحراف المعياري "ع"	عدد أفراد العينة "ن"	درجات الحرية "د.ح"	قيمة (ت)	مستوى الدلالة واتجاهها
التحصيلى والمهاري	القبلي	13.842	1.507	23	22	42.309	0.01 لصالح البعدى
	البعدى	146.484	8.389				

وفيما يلى رسم لأعمدة يؤكد على ما جاء بالجدول ويوضحه



شكل (1) الفرق بين درجات طلاب المجموعة التجريبية بين التطبيق القبلي والبعدى للوحدة التعليمية

(الاختبار التحصيلي مع المهاري)

يتضح من الجدول (6) أن قيمة "ت" تساوي "42.309" وهي قيمة ذات دلالة إحصائية عند مستوى 0.01 ، مما يشير إلى وجود فروق حقيقية بين التطبيقين لصالح التطبيق البعدى ، وهذا يعنى أن للأسلوب المتشابهات فاعلية تعلم رسم المانيكان الحریمی .

ولمعرفة حجم التأثير تم تطبيق معادلة ايتا : $t = 42.309$ ، $df = 22$ = درجات الحرية =

ويحساب حجم التأثير وجد أنه 0.987 ، ويتحدد حجم التأثير ما إذا كان كبيراً أو متوسطاً أو صغيراً كالاتي :

حجم تأثير صغير = 0.2

حجم تأثير متوسط = 0.5

0.8 = حجم تأثير كبير ، وهذا يعنى أن حجم التأثير كبير ، وقد أكد الرسم البياني على فاعلية التدريس بإستراتيجية المتشابهات ونجاحها فى تحقيق الأهداف الخاصة بتنمية المعارف والمهارات الخاصة بتدريس رسم المانيكان الحریمی 0 ويمكن تفسير تلك النتيجة بأن الطريقة المستخدمة لرسم المانيكان بأسلوب المتشابهات كانت أسهل فى الفهم وأبسط فى

الأداء وساهمت في مواجهة صعوبات التعلم التي تقابل الطلاب في هذا الجزء من المقرر مما انعكس على نتائج الطلاب الجيدة وحجم التأثير المرتفع (وبذلك يتحقق الفرض الأول للبحث).

تتفق نتيجة هذا الفرض مع دراسة (زغلول، سحر - 2006) التي ثبت فيها فعالية برنامج تصميم الأزياء الحريمي لدى الطلاب المتخصصين والتي تعتمد في رسم تلك التصميمات على مانيكان الموضوعة، كذلك اتفقت مع نتائج دراسة كلاً من دراسة (الأغا، إيمان - 2007) و(القطراوي، عبدالعزيز جميل - 2010) و (عطية، عفاف عطية - 2003) في أن استخدام استراتيجية المتشابهات لها فاعلية في تحقيق نتائج جيدة في التعلم على الرغم من اختلاف محتوى موضوع التعلم المقدم للطلاب (كما تتفق نتيجة الفرض مع ما أكدته (البنها، حمدي - 2000) من أن هذه الإستراتيجية تقوم على توضيح وشرح الظواهر بمقارنتها بظواهر ومفاهيم أخرى مألوفة، وتعتمد على تقديم المشابه الملائم للمفهوم المتناول، وتحديد الخصائص المشتركة وغير المشتركة بين المشبه والمشبه له، وهذا ما راعته الباحثة عند تصميم موضوع الدرس طبقاً لإستراتيجية المتشابهات مما أسفر عن فاعليتها في التعلم.

الفرض الثاني

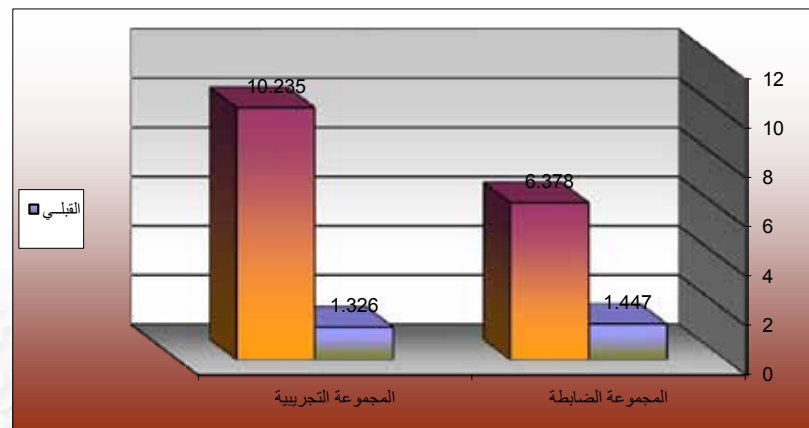
" ينص الفرض الثاني على أنه "توجد فروق دالة إحصائية لمتوسطي درجات طلاب المجموعتين الضابطة والتجريبية بين التطبيق القبلي والبعدي للاختبار التحصيلي لصالح التطبيق البعدي"

للتحقق من صحة هذا الفرض تم تطبيق اختبار "ت" لدلالة الفروق بين المتوسطات لكل مجموعة على حدة بين التطبيق القبلي والبعدي للاختبار التحصيلي، والجدول التالي يعرض نتائج تلك المعاملة الإحصائية:

جدول (7) دلالة الفروق بين متوسطي درجات طلاب المجموعتين الضابطة والتجريبية بين التطبيق القبلي والبعدي للاختبار التحصيلي

المجموعة	الإختبار التحصيلي	المتوسط الحسابي "م"	الانحراف المعياري "ع"	عدد أفراد العينة "ن"	درجات الحرية "د.ح"	قيمة (ت)	مستوى الدلالة واتجاهها
المجموعة الضابطة	القبلي	1.447	0.957	24	23	4.370	0.01 لصالح البعدي
	البعدي	6.378	1.061				
المجموعة التجريبية	القبلي	1.326	0.880	23	22	8.887	0.01 لصالح البعدي
	البعدي	10.235	2.147				

وفيما يلي رسم للأعمدة التي توضح ما جاء بالجدول السابق



شكل (2) الفروق بين التطبيق القبلي والبعدي للاختبار التحصيلي لكل من المجموعة التجريبية والضابطة

يتضح من الجدول (7) أن قيمة "ت" تساوي "4.370" للاختبار التحصيلي بالنسبة للمجموعة الضابطة، وقيمة "ت" تساوي "8.887" للاختبار التحصيلي بالنسبة للمجموعة التجريبية، وهما قيمتان ذات دلالة إحصائية عند مستوى 0.01 لصالح التطبيق البعدي، وهذا يشير إلى أن نتائج الطلاب بعد الدراسة كانت أفضل سواءً بالنسبة للمجموعة الضابطة أو التجريبية، أي أن طلاب المجموعة الضابطة الذين درسوا بأسلوب التدريس التقليدي تعلموا المعارف والمفاهيم المتعلقة برسم المانيكان الحريمي، وكذلك طلاب المجموعة التجريبية الذين درسوا بإستراتيجية المتشابهات كانت نتائجهم جيدة بالنسبة لتحصيّل المفاهيم والحقائق الخاصة برسم المانيكان، وتفسر تلك النتيجة بأن طلاب المجموعتين قبل دراسة الوحدة التدريسية لم يكن لديهم أدنى معرفة عن طريقة رسم المانيكان الحريمي فكان من المنطقي أن يزيد تحصيلهم بعد الدراسة، وخاصة بالنسبة للمجموعة التجريبية التي كانت قيمة (ت) لها أعلى من قيمتها بالنسبة للمجموعة الضابطة (0) وبذلك يتحقق الفرض الثاني للبحث.

اتفقت نتائج هذا الفرض مع نتائج دراسات استخدمت مجموعة تجريبية وأخرى ضابطة في موضوع رسم مانيكان الموضة مع تطبيق إستراتيجيات أخرى مثل دراسة (سليمان، كفاية و شكرى، نجوى - 1990) وهي أول دراسة تناولت رسم مانيكان الموضة الحريمي، ولكن باستخدام إستراتيجية أسلوب التعلم الذاتي، ودراسة (زغلول، سحر - 2006) لتدريس رسم المانيكان الحريمي باستخدام وسيلة تعليمية هي الفيديو التعليمي وليس بإستراتيجية حديثة كما هو الحال في الدراسة الحالية، وقد اتفقت نتائج الدراستين مع نتائج الدراسة الحالية في أفضلية التطبيق البعدي لكل من المجموعتين التجريبية والضابطة بالنسبة للمفاهيم والمعلومات والحقائق الخاصة برسم مانيكان الموضة وتتوافق نتيجة الفرض مع ما ذكرته (شكرى، نجوى وآخرون - 2011) من أنه يجب على الدارس لفن تصميم الأزياء أن يكون له معرفة وتصور كامل بكل التفاصيل السابقة للجسم الخارجي للمرأة لكي يكون مهيباً للتصميم لهذا الجسم بوعي وفهم للعوامل الفسيولوجية وأهمها الراحة والحركة وكذلك العوامل الوظيفية والجمالية في التصميم إلى جانب فهم للتغيرات الجسمية مع التقدم في العمر، وعلى جانب آخر فهم التأثير السيكولوجي والنفسي على صاحبة التصميم هذا إلى جانب التعامل مع العيوب الجسمية بذكاء 0 وقد تلقى طلاب مجموعتي البحث الحالي تلك المعلومات وفهماها وإدراك أهميتها قبل تعلم درس رسم مانيكان الموضة ولذلك جاءت نتيجة كلاً من المجموعتين التجريبية والضابطة بنتائج جيدة في التطبيق البعدي، مع ملاحظة نتيجة المجموعة التجريبية أفضل من نتيجة المجموعة الضابطة وذلك بالنسبة للمعارف والمعلومات الخاصة برسم المانيكان الحريمي. وتؤيد (رفاعي، وفاء - 2002) نتيجة هذا الفرض حيث تذكر أن إستراتيجية المتشابهات تسهم في مواجهة صعوبات التعلم التي تواجه الطالب في تعلم الأفكار والمفاهيم المختلفة من خلال ربطها بخبرات الطالب السابقة.

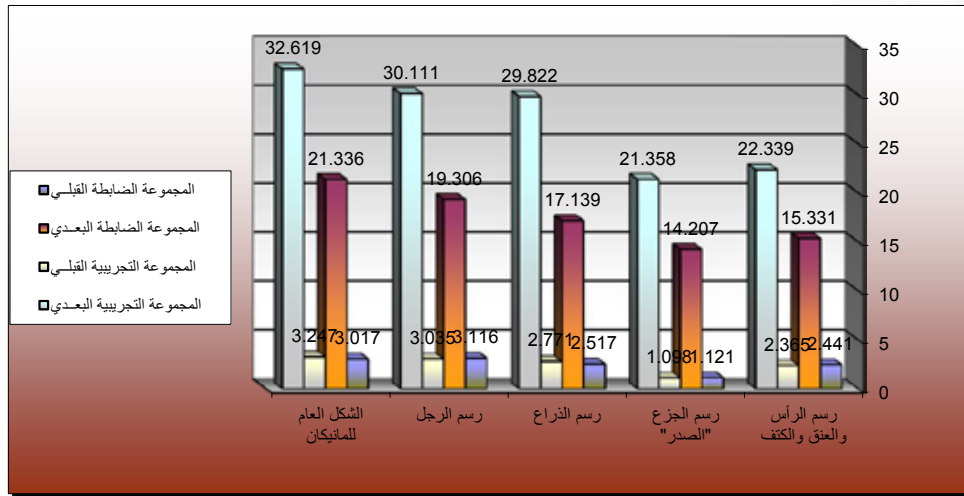
الفرض الثالث

" ينص الفرض الثالث على أنه "توجد فروق دالة إحصائية لمتوسطي درجات طلاب المجموعتين الضابطة والتجريبية بين التطبيق القبلي والبعدي للاختبار المهاري لصالح التطبيق البعدي"
وللتحقق من صحة هذا الفرض تم تطبيق اختبار "ت" للفروق بين المتوسطات للمجموعتين التجريبية والضابطة بين التطبيق القبلي والبعدي لجميع محاور الاختبار المهاري والمجموع الكلي للاختبار، والجدول التالي يبين تلك النتيجة:

جدول (8) دلالة الفروق لمتوسطي درجات طلاب المجموعتين الضابطة والتجريبية
بين التطبيق القبلي والبعدي للاختبار المهاري

المجموعة	المحور	الإختبار المهاري	المتوسط الحسابي "م"	الانحراف المعياري "ع"	عدد العينة "ن"	أفراد	درجات الحرية "د.ح"	قيمة (ت) واتجاهها	مستوى الدلالة
المجموعة الضابطة	رسم الرأس والعنق والكتف	القبلي	2.441	0.884	24		23	10.882	0.01 لصالح البعدي
		البعدي	15.331	1.223					
	رسم الجزع	القبلي	1.121	0.913	24		23	9.670	0.01 لصالح البعدي
		البعدي	14.207	1.628					
	رسم الذراع	القبلي	2.517	0.760	24		23	12.213	0.01 لصالح البعدي
		البعدي	17.139	2.021					
	رسم الرجل	القبلي	3.116	0.951	24		23	14.068	0.01 لصالح البعدي
		البعدي	19.306	1.349					
	الشكل العام للمانيكان	القبلي	3.017	0.632	24		23	15.669	0.01 لصالح البعدي
		البعدي	21.336	1.552					
المجموع الكلي للاختبار المهاري	القبلي	12.212	1.676	24		23	27.078	0.01 لصالح البعدي	
	البعدي	87.319	5.200						
المجموعة التجريبية	رسم الرأس والعنق والكتف	القبلي	2.365	0.280	23		22	15.337	0.01 لصالح البعدي
		البعدي	22.339	2.869					
	رسم الجزع "الصدر"	القبلي	1.098	2.344	23		22	14.291	0.01 لصالح البعدي
		البعدي	21.358	2.551					
	رسم الذراع	القبلي	2.771	0.841	23		22	21.359	0.01 لصالح البعدي
		البعدي	29.822	3.057					
	رسم الرجل	القبلي	3.035	0.991	23		22	22.090	0.01 لصالح البعدي
		البعدي	30.111	3.121					
	الشكل العام للمانيكان	القبلي	3.247	2.758	23		22	24.064	0.01 لصالح البعدي
		البعدي	32.619	3.066					
المجموع الكلي للاختبار المهاري	القبلي	12.516	1.602	23		22	34.220	0.01 لصالح البعدي	
	البعدي	136.249	7.324						

والشكل التالي للأعمدة يوضح النتيجة الواردة في الجدول السابق



شكل (3) الفروق بين التطبيق القبلي والبعدي للاختبار المهارى لكل من المجموعة التجريبية والضابطة

يتضح من الجدول (8) بالنسبة للمجموعة الضابطة أن جميع قيم (ت) لكل محاور الوحدة التعليمية وهي (1- رسم الرأس والعنق والكتف - 2 رسم الجزء - 3 رسم الذراع - 4 رسم الرجل - 5 الشكل العام للمانيكان) وكذلك المجموع الكلى للإختبار دالة إحصائياً عند مستوى 0.01 لصالح التطبيق البعدي، حيث كانت قيم (ت)، (10.882)، (9.673)، (12.213)، (14.068)، (15.669)، (34.220) على التوالي، كما يتضح من نفس الجدول بالنسبة للمجموعة التجريبية أن جميع قيم (ت) في كل المحاور وفي المجموع الكلى للإختبار دالة إحصائياً عند مستوى 0.01 لصالح التطبيق البعدي، فكانت قيم (ت) على التوالي (15.337)، (14.291)، (21.359)، (22.090)، (24.064)، (34.220)، تشير تلك النتيجة إلى أن أداء الطلاب بعد الدراسة كان أفضل في جميع المهارات المتعلقة برسم المانيكان الحرى وذلك بالنسبة للمجموعة الضابطة والمجموعة التجريبية، وترجع تلك النتيجة إلى أن طلاب المجموعتين لم يكن لديهم أى معرفة بأى من المهارات الخاصة برسم المانيكان، ويلاحظ أن نتائج المجموعة التجريبية كانت أعلى من نتائج المجموعة الضابطة وبذلك يتحقق الفرض الثالث للبحث.

اتفقت نتائج الفرض مع نتائج دراسة (معوض، يسرى - 2016) و (Drago Shery - 2000) و (سليمان، كفاية و شكرى، نجوى - 1990) مع نتائج الفرض وخاصة أن كلها دراسات تناولت نفس موضوع البحث الحالى من حيث رسم مانيكان الموضحة ولكنها استخدمت استراتيجيات أخرى، وقياس فاعليتها من حيث المهارات من خلال مجموعتين أحدهما تجريبية والأخرى ضابطة، إلتفتت نتائج جميع الدراسات على تفوق نتائج التطبيقات البعدية للمهارات المتعلقة برسم المانيكان في جميع المجاميع التجريبية والضابطة.

الفرض الرابع

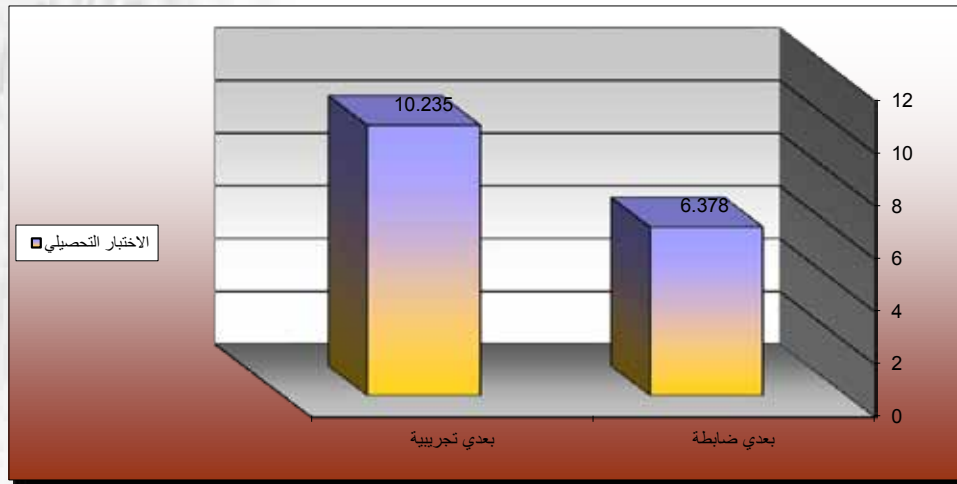
ينص الفرض الرابع على أنه "توجد فروق دالة إحصائياً لمتوسطي درجات طلاب المجموعة الضابطة وطلاب المجموعة التجريبية في التطبيق البعدي للاختبار التحصيلي لصالح المجموعة التجريبية"

للتحقق من صحة هذا الفرض تم تطبيق اختبار (ت) للفروق بين المتوسطات للتطبيق البعدي للإختبار التحصيلي بين المجموعتين، والجدول التالي يوضح تلك النتيجة:

جدول (9) دلالة الفروق بين متوسطي درجات طلاب المجموعتين الضابطة و التجريبية للاختبار التحصيلي في التطبيق البعدي

الاختبار التحصيلي	المتوسط الحسابي "م"	الانحراف المعياري "ع"	عدد العينة "ن"	درجات الحرية "د.ح"	قيمة (ت)	مستوى واتجاهها	الدلالة
بعدي ضابطة	6.378	1.061	24	45	5.227	0.01	لصالح التجريبية
بعدي تجريبية	10.235	2.147	23				

فيما يلي شكل للأعمدة التي توضح النتيجة التي يعرضها الجدول السابق



شكل (4) الفروق بين درجات طلاب المجموعة الضابطة وطلاب المجموعة التجريبية في الاختبار التحصيلي البعدي

يتضح من الجدول (9) أن قيمة "ت" تساوي "5.227" عند مقارنة درجات الإختبار التحصيلي في التطبيق البعدي بين المجموعة الضابطة والمجموعة التجريبية ، وهي قيمة ذات دلالة إحصائية عند مستوى 0.01 لصالح المجموعة التجريبية، وتترجم تلك النتيجة بأن تحصيل طلاب المجموعة التجريبية كانت أفضل من تحصيل المجموعة الضابطة للمعارف والمعلومات والحقائق التي تتضمنها الوحدة التعليمية في موضوع رسم المانيكان الحريري ، وقد ترجع تلك النتيجة إلى أن إستراتيجية المتشابهات المستخدمة مع المجموعة التجريبية كانت مناسبة لتعليم المفاهيم الخاصة برسم المانيكان، وكانت ناعمة وملائمة للخلفية العلمية لدى الطلاب لذلك كانت ناجحة في توصيل المعلومات لهم بصورة أفضل بكثير من الأسلوب التقليدي في التدريس، لأن تلك الإستراتيجية تمكن من عمل المقارنات والترابطات بين ما يعرفه الطالب من خبرات سابقة وموضوع التعلم الجديد ، وهذا يتفق مع ما ذكره (البناء ،حمدي - 2000) من أن نجاح أسلوب التدريس بتلك الإستراتيجية يرجع إلى توضيح وشرح الظواهر بمقارنتها بظواهر أخرى مألوفة لدى المتعلم. وبذلك يتحقق الفرض الرابع للبحث للبحث.

وبالنظر إلى نتائج هذا الفرض وجد أنه يتفق مع بعض الدراسات في مجالات تربوية تناولت إستراتيجية المتشابهات في تحقيق الأهداف المرجوة ونجاحها في تعلم المفاهيم التي تناولتها مثل دراسة كلاً من (الأغا، إيمان - 2007) و(عطية ، عفاف عطية - 2003) و (القطراوي ،عبدالعزيز جميل - 2010) حيث تفوق المجموعات التجريبية في تعلم المفاهيم والمعلومات من خلال إستراتيجية المتشابهات، هذا على الرغم من اختلاف المادة العلمية المقدمة للطلاب في كل دراسة ونجاحها في مستوى تحصيل الطلاب لتلك المعلومات وقد إتفق مع تلك النتيجة (Dance, Spier and others – 2005) حيث يروا أن إستراتيجية المتشابهات أسلوب تدريس يعتمد على التخطيط الذي يساعد المتعلم في بناء الجديد من المعرفة

والمفاهيم على أساس من معرفته السابقة، فهي بمثابة الجسر الذي يسد الفجوة بين ما يريد المعلم أن يُعلمه لطلابه وما يعلمه بالفعل ، لذلك استخدمت الباحثة تلك الإستراتيجية في البحث الحالي.

الفرض الخامس

"ينص الفرض الخامس على أنه "توجد فروق دالة إحصائية لمتوسطي درجات طلاب المجموعة الضابطة وطلاب المجموعة التجريبية في التطبيق البعدي للاختبار المهاري لصالح المجموعة التجريبية"

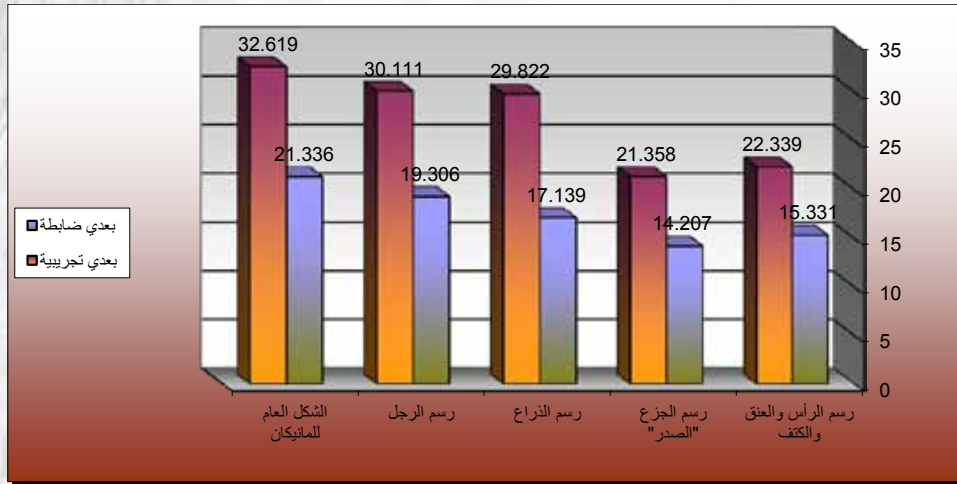
للتحقق من صحة هذا الفرض تم تطبيق اختبار "ت" للفروق بين المتوسطات للدرجات التي حصل عليها طلاب المجموعة الضابطة والمجموعة التجريبية في التطبيق البعدي لجميع محاور درس رسم المانيكان الحرىمى وكذلك المجموع الكلى للدرس ثم المقارنة بين التطبيقين ، والجدول التالي يبين نتائج المعاملة الإحصائية لإختبار (ت) :

جدول (10) دلالة الفروق بين متوسطي درجات طلاب المجموعتين الضابطة والتجريبية

للاختبار المهاري في التطبيق البعدي

المحور	الإختبار	المتوسط الحسابي "م"	الانحراف المعياري "ع"	عدد أفراد العينة "ن"	درجات الحرية "د.ح"	قيمة (ت)	مستوى الدلالة واتجاهها
رسم الرأس وال عنق والكتف	بعدي ضابطة	15.331	1.223	24	45	8.111	0.01 لصالح التجريبية
	بعدي تجريبية	22.339	2.869	23			
رسم الجزع	بعدي ضابطة	14.207	1.628	24	45	9.384	0.01 لصالح التجريبية
	بعدي تجريبية	21.358	2.551	23			
رسم الذراع	بعدي ضابطة	17.139	2.021	24	45	13.068	0.01 لصالح التجريبية
	بعدي تجريبية	29.822	3.057	23			
رسم الرجل	بعدي ضابطة	19.306	1.349	24	45	12.536	0.01 لصالح التجريبية
	بعدي تجريبية	30.111	3.121	23			
الشكل للمانيكان العام	بعدي ضابطة	21.336	1.552	24	45	10.563	0.01 لصالح التجريبية
	بعدي تجريبية	32.619	3.066	23			
المجموع الكلى للاختبار المهاري	بعدي ضابطة	87.319	5.200	24	45	24.958	0.01 لصالح التجريبية
	بعدي تجريبية	136.249	7.324	23			

وفيما يلي شكل الأعمدة التي تؤكد على النتائج الواردة بالجدول السابق



شكل (5) الفروق بين درجات طلاب المجموعة الضابطة والمجموعة التجريبية في الاختبار المهاري للتطبيق البعدي

يتضح من الجدول (10) أن جميع قيم (ت) دالة إحصائياً عند مستوى 0.01 لصالح المجموعة التجريبية بالنسبة لجميع محاور درس رسم المانيكان وهي (رسم الرأس والعنق والكتف- رسم الجزء - رسم الذراع - رسم الرجل - الشكل العام للمانيكان) وكذلك بالنسبة للمجموع الكلي للإختبار، حيث كانت القيم على التوالي (8.111) ، (9.384) ، (13.068) ، (12.536) ، (10.563) ، (24.958) ، وهذا يعني أن طلاب المجموعة التجريبية الذين درسوا بإستراتيجية المتشابهات كانت نتائجهم أفضل من نتيجة طلاب المجموعة الضابطة الذين درسوا بالأسلوب التقليدي حيث كانت الفروق واضحة ومؤكدة (0) ويمكن تفسير تلك النتيجة بأن هذه الإستراتيجية مناسبة لتعليم المهارات المركبة والصعبة والجديدة الخاصة بموضوع الدرس المتناول بالبحث ، وتعمل على إثارة إهتمام الطلاب ومن ثم تزيد دافعيتهم على تعلم الموضوع ، ويعطى الفرصة للطلاب لإستنتاج الصفات المشتركة بين ما يتعلمه والمشبه به ، كما ترجع النتيجة السابقة إلى التخطيط الجيد لتنفيذ الإستراتيجية ، وانتقاء المشابه الملائم للموضوع وهو الأشكال الهندسية ، وكذلك عرض الموضوع في تسلسل منطقي وترتيب معين بما يحقق أفضل نتائج تعليمية ممكنة (0) وبذلك يتحقق الفرض الخامس.

اتفقت نتائج هذا الفرض مع نتائج دراسة كلاً من (معوض ،يسرى - 2016) و (زغول ،سحر - 2006) و (سليمان ،كفاية و شكري ، نجوى - 1990) من حيث تفوق طلاب المجموعات التجريبية في المهارات الخاصة بتعلم رسم مانيكان الموضحة مقارنة بطلاب المجموعات الضابطة، هذا على الرغم من اختلاف الإستراتيجية المستخدمة في كل دراسة، فالدراسة الأولى اتبعت استراتيجية التعلم المقلوب أما الدراسة الثانية والثالثة اتبعنا أسلوب التعلم الذاتي في رسم المانيكان، ويشير ذلك إلى أن اتباع الإستراتيجيات التعليمية الحديثة لها نتائج إيجابية على استيعاب الطلاب للمعلومات والمهارات المقدمة.

الفرض السادس

ينص الفرض السادس على أن "آراء طلاب المجموعة التجريبية إيجابية نحو دراسة الوحدة التعليمية بأسلوب المتشابهات"

لاختبار هذا الفرض قامت الباحثة باستخدام اختبار (ت) لعينة واحدة للفروق بين متوسط آراء المجموعة التجريبية الذين درسوا رسم المانيكان الحرىمى بإستراتيجية المتشابهات في المستويات الخمسة لعبارات الإستبيان وبين المتوسط العام للإستبيان ، لبيان ما إذا كانت اتجاهات الطلاب نحو دراسة الوحدة التعليمية بأسلوب المتشابهات إيجابية ام لا . والجدول التالي يوضح نتائج اختبار (ت) لعينة واحدة .

جدول (11)

اختبار (ت) للفروق بين متوسط آراء عينة الدراسة والمتوسط العام للاستبيان (ن = 24)

متوسط آراء عينة الدراسة	الانحراف المعياري	المتوسط العام	قيمة (ت)	درجات الحرية	قيمة الدلالة	الدلالة
4.21	0.39	3.00	17.08	23	0.00	توجد فروق

ملاحظة :-

- إذا وقع المتوسط الحسابي لآراء العينة بين 1- 1.79 فإن الرأي يكون معترض جدا .
- إذا وقع المتوسط الحسابي للآراء العينة بين 1.80- 2.59 فإن الرأي يكون معترض .
- إذا وقع المتوسط الحسابي للآراء العينة بين 2.60- 3.39 فإن الرأي يكون محايد .
- إذا وقع المتوسط الحسابي للآراء العينة بين 3.40- 4.19 فإن الرأي يكون موافق .
- إذا وقع المتوسط الحسابي للآراء العينة بين 4.20- 5 فإن الرأي يكون موافق جدا.

يشير الجدول السابق إلى ما يلي :-

1. متوسط آراء عينة الدراسة تجاه استراتيجية المتشابهات = 4.21 بانحراف معياري بلغ (0.39) .
2. قيمة (ت) المحسوبة = 17.08 بقيمة دلالة احصائية (0.00) وهي اقل من مستوى الدلالة الاحصائية (0.05) مما يشير الى ان هناك فروق ذات دلالة احصائية بين متوسط آراء عينة الدراسة (4.21) وبديل هذا المتوسط على ان آراء عينة الدراسة من الطلاب موافقون جدا على ما جاء في الاستبيان ، وبين المتوسط العام للاستبيان (3) (رأي محايد) ، مما يشير الى ان اتجاهات الطلاب نحو الدراسة بأسلوب المتشابهات كانت ايجابية . وتؤكد تلك النتيجة ان الإستراتيجية المتبعة كانت سهلة وشيقة وسريعه وذات خطوات بسيطة ، بالإضافة الى توافر الدقه والتقدير الجيد أثناء رسم نسب المانيكان وفهم تلك النسب بوضوح 0 وبذلك يتحقق الفرض السادس للبحث.

وتتفق نتيجة الفرض مع دراسة كل من (Ricks Roberta – 1999) و (Drago Shery - 2000) من حيث الإتجاه الإيجابي عند قياس آراء الطلاب في التعلم عن طريق الإستراتيجية أو الوسيلة التعليمية المستخدمة ، لذا يجب ادراجها ضمن طرق رسم المانيكان الحريمي التي يتم تدريسها بمقرر " تصميم الأزياء حريمي" 0 كما تتفق نتائج الفرض مع ما أكدته (رفاعي ،وفاء - 2002) من أن التعلم عن طريق إستراتيجية المتشابهات تستثير اهتمام الطلاب ومن ثم تزيد دافعيتهم نحو تعلم موضوع التشبيبه، كما أنها تثير لديهم تساؤلات تدفعهم للبحث عن فهم أفضل لموضوع التشبيبه.

المراجع

1. الأغا ،إيمان .(2007). " أثر استخدام إستراتيجية المتشابهات في اكتساب المفاهيم العلمية والإحتفاظ بها لدى طالبات الصف التاسع بغزة " رسالة ماجستير غير منشورة، قسم المناهج،كلية التربية، الجامعة الإسلامية بغزة .
2. البنا ،حمدي . (2000). " فاعلية التدريس باستراتيجيات المتشابهات في التحصيل وحل المشكلات الكيميائية لدى طلاب المرحلة الثانوية في ضوء بعض المتغيرات العقلية، المؤتمر العلمي الرابع، الجمعية المصرية للتربية العلمية، جامعة عين شمس.
3. القطراوي ،عبدالعزيميل .(2010). " أثر استراتيجية المتشابهات في تنمية عمليات العلم و مهارات التفكير التأملي في العلوم لدى طلاب الصف الثامن الأساسي "، رسالة ماجستير غير منشورة ، قسم المناهج، كلية التربية ، الجامعة الإسلامية بغزة .
4. جودة ،عبد العزيز و الخولي ،محمد و الدمرداش ،ضحى .(2004). " أساسيات تصميم الأزياء"،دار التوفيق النموذجية للطباعة .
5. حميدة ،امانى .(2010). " التساؤل الذاتي والمتشابهات وتدريس الدراسات الاجتماعية "، الطبعة الاولى ، العربية للمناهج المتطورة والبرمجيات ، مصر.
6. دروزة ،افان .(2000). " النظرية في التدريس وترجمتها عمليا"، مطبعة دار الشروق .

7. رفاعى ،وفاء. (2002). " أثر استخدام أسلوب التعلم بالإكتشاف باستخدام المتناقضات فى تنمية المفاهيم العلمية وبعض عمليات العلم لدى تلاميذ الصف الأول الإعدادى"، ماجستير غير منشورة، كلية البنات، جامعة عين شمس.
8. زغول ،سحر . (2006). " فعالية استخدام الفيديو التعليمى فى تنمية المفاهيم والمهارات الأساسية فى تصميم أزياء النساء لدى طلاب قسم الملابس والنسيج".
9. سليمان ،كفاية و شكرى ،نجوى .(1990). " فاعلية استخدام البرمجة فى تعلم رسم الجسم الأساسى للموضة (المانيكان)" مجلة الاقتصاد المنزلى .
10. سليمان ،كفاية و شكرى ،نجوى .(1993). " تصميم الأزياء والتشكيل على المانيكان"، دار الفكر العربى .
11. شكرى ،نجوى و الزفتاوى، حنان و عبود ،دعاء .(2011). "التقنيات الحديثة فى إعداد المانيكان للتشكيل"، ط2، عالم الكتب.
12. عبدالسلام ،مصطفى .(2001). " الاتجاهات الحديثة في تدريس العلوم " ، دار الفكر العربي.
13. عبد المجيد ،نجلاء.(2008). " أثر اختلاف أبعاد جسم الفتيات على التصميم فى صناعة الموضة"، رسالة دكتوراه غير منشورة، كلية الاقتصاد المنزلى، جامعة حلوان.
14. عبيدات ،ذوقان و ابو السميد ،سهيلة .(2007). " استراتيجيات فى القرن الحادى والعشرين دليل المعلم والمرشد التربوى " دار الفكر للنشر والتوزيع .
15. عطية ، عفاف عطية .(2003). "اثر استخدام المتناقضات والمتشابهات فى تنمية التحصيل والتفكير العلمى لدى طلاب الصف الأول الثانوى من خلال مادة الفيزياء ، رسالة ماجستير غير منشورة ، كلية التربية بالاسماعلية ، جامعة قناة السويس .
16. عفانة ،عزرو و الجيش ، يوسف .(2009). "التدريس والتعلم بالدماغ ذى الجانبين"، الطبعة الاولى ، دار الثقافة للنشر ، عمان ، الأردن .
17. قطامى ،يوسف وآخرون .(2000). " تصميم التدريس"، ط1، دار الفكر للطباعة والنشر.
18. معوض ،يسرى .(2016). " فاعلية وحدة تدريسية لرسم مانيكان الموضة الرجالي بالتعلم المقلوب باستخدام الوسائط المتعددة"، علوم وفنون، جامعة حلوان، مجلد (28)، العدد (3) يوليو.
19. Dance, S. & et-al. (2005). *The role of studentgenerated analogies in pro- muting conceptual for undergraduate che- mystery students , Science & Technological education, V.23, N.2.*
20. Drago ,Shery.(2000) *Fashion and illustration, London*
21. Robenta, R. (1999). *Testing of Effectiveness of an Ubstryctuibakorigram Related to Apparel Design.* California State University, U.S.A.

ملخص البحث

فاعلية "استراتيجية المتشابهات" فى تعليم رسم "المانيكان الحرىمى" للطلاب المتخصصين

أ.م.د/ كرامة ثابت حسن الشيخ

استاذ مساعد تصميم ازياء - قسم ملابس والنسيج

جامعة حلوان - كلية الاقتصاد المنزلى

يهدف البحث الى استخدام أحد الإستراتيجيات الحديثة فى التعلم، وهى استراتيجية المتشابهات التى تساعد الطلاب على تحصيل المعلومات واكتساب المهارات عن طريق تحويل المعلومات غير المألوفة لديهم إلى معلومات مألوفة وذات معنى ، فتم تطبيق تلك الإستراتيجية فى مجال تصميم الأزياء وبصفة خاصة على أحد الدروس الأساسية المهمة التى يجب أن يتعلمها الطالب المتخصص فى الأزياء، وهو درس رسم المانيكان الحرىمى من خلال تخيل كل جزء من اجزاء المانيكان (الجزء غير مألوف) ، وتشبيهه بأشكال هندسية (بجزء مألوف) ، حتى يتيسر على الطالب تخيل أجزاء المانيكان ثم رسمها فى وقت قصير وخطوات قليلة وبسيطة ولا تستغرق وقتاً طويلاً فى الرسم

وكانت عينة البحث عبارة عن طلاب الفرقة الثالثة قسم الملابس والنسيج بكلية الإقتصاد المنزلى جامعة حلوان ، تم تقسيمهم عشوائياً إلى مجموعتين أحدهما ضابطة وعددهم (24) درست (رسم المانيكان الحرىمى) بالأسلوب المعتاد فى التدريس وأخرى تجريبية وعددهم (23) درست نفس الدرس بأسلوب إستراتيجية المتشابهات

وتوصلت الدراسة الى أن طلاب المجموعة التجريبية الذين درسوا بإستراتيجية المتشابهات كانت نتائجهم أفضل من نتيجة طلاب المجموعة الضابطة الذين درسوا بالأسلوب التقليدى حيث كانت الفروق واضحة ومؤكدة0 ويمكن تفسير تلك النتيجة بأن هذه الإستراتيجية مناسبة لتعليم المهارات المركبة والصعبة والجديدة الخاصة بموضوع الدرس المتناول بالبحث ، وتعمل على اثارة إهتمام الطلاب ومن ثم تزيد دافعيتهم على تعلم الموضوع ، ويعطى الفرصة للطلاب لإستنتاج الصفات المشتركة بين ما يتعلمه والمثبه به ، كما ترجع النتيجة السابقة إلى التخطيط الجيد لتنفيذ الإستراتيجية ، وانتقاء المشابه الملائم للموضوع وهو الأشكال الهندسية ، وكذلك عرض الموضوع فى تسلسل منطقى وترتيب معين بما يحقق أفضل نتائج تعليمية ممكنة0

Research Summary

Effectiveness of the "strategy of similarities" in the learning of the "women's fashion figure drawing for specialized students

The research aims to use one of the modern strategies in learning, which is a strategy of similarities that help students to collect knowledge and acquire skills by transforming their non-meaningful knowledge into and meaningful knowledge. This strategy was applied in the field of fashion design, It should be taught by the student specializing in fashion, the lesson of drawing the fashion figure by imagining each part of it (unfamiliar part), and similar it by geometric forms (familiar part), so that the student can imagine the parts of the fashion figure and then draw it in a short time and few and simple steps that not spend long time in figure drawing.

The research sample consisted of third year students in the department of Clothing and Textiles at the Faculty of Home Economics, Helwan University. They were randomly divided into two groups, one of them the control group (24) studied in regular method (drawing of the fashion figure) and the other was the experimental group (23) studied the same lesson in a strategic style similarities.

The study found that the students of the experimental group who studied using the strategy of similarities had better results than the students of the control group who studied using the traditional method where the differences were clear and confirmed. This result can be interpreted as an appropriate strategy to teach complex, difficult and new skills related to the subject of the lesson. The students' interest and then increase their motivation to learn the subject, and gives the opportunity for students to derive the common qualities between what they learn and likened to it, as the result of the previous to the good planning for the implementation of the strategy, Suitable for the subject of a geometric shapes, as well as view the topic in a logical sequence of a specific arrangement in order to achieve the best possible educational outcomes.