

## تصميم وصناعة مكملات الملابس النسائية بين الحداثة والتراث

أني الفنون الشعبية التشكيلية على قمة المأثورات التراثية أصالة و فكر وابداع وعراقة ... حيث تتمتع بطابع فني الشعوب و العادات و التقاليد المتوارثة وتعبّر عن ثقافات خاصة تحدد معالم الشخصية الحضارية لكل

2007

ظهر الاهتمام العالمي المتزايد بالتراث الفني والفكري الإنساني،

مع التأكيد علي الهوية العربية التراثية والحفاظ عليها من الأندثار

توليد الجديد منه وإثارته واستثارته وخلطه بقيم الحداثة ليواكب كلّ العصور ويتمشى مع التطوّرات والتغيّرات ،

اسات والبحوث الخاصة بالإلهام من التراث والافادة منه في مجال تصميم وصناعة

(1)

		1959	2007	2017		2
2015	2016		2017	) :		3
	2003	2004	2005	2008	2010	
2016	2017	2017	2018			4
				2011	2015	
2016	2016	2017				5
	2009	2012	2012	2013	2014	
					2005	2008

من العوامل الهامة التي توضح مدى التقدم الحضاري والانتعاش الاقتصادي  
ولها سحرها الخاص النابع من وجدان شعب ما وانعكاساً لمعتقداته الثقافية والعقائدية متمثلة في أ  
1998

Margaret ,Dion: 1980

من المعتقدات والأفكار والعادات والتقاليد ، برغم التطورات التكنولوجية المعاصرة ، ويمكن الافادة منها في اثراء  
صناعة مكملات الملابس النسائية بروح معاصرة مستحدثة تعبر عن الهوية الاجتماعية والـ

التراثية و قيم وجماليات الفنون الشعبية المصرية بهدف الحفاظ عليها

تنفيذ مكملات ملابس نسائية تحمل طابع الحداثة والتراث

تأصيل صناعة الملابس والمكملات بروح التراث الشعبي للحفاظ على استمراريته كرمز للهوية المصرية .  
بالمشروعات الصغيرة و صناعة مكملات الملابس النسائية لتكسيبها تميزاً وفرادة

يمكن الافادة من القيم الفنية التشكيلية والجمالية للأزياء

يوجد امكانية لتنفيذ مكملات ملابس نسائية تحمل طابع الحداثة والتراث  
توجد فروق ذات دلالة احصائية بين النماذج المنفذة وفقا لآراء

Design \_\_\_\_\_

1994

حاجة الإنسان نفعيا و جماليا في أن واحد ، حيث يرتبط جمال شكل أي تصميم بوظيفته النفعية و بذلك يمكن تعريف

( Dictionary of American English, 2012

يتطلب التصميم في كثير من الأحيان النظر في الأبعاد الجمالية والوظيفية والاقتصادية والاجتماعية السياسية لكل من

( Brinkemper, S , 1969 )

ويجب أن يتحقق بالتصميم الجانب الابتكاري والابداعي لتطبيق أفضل الحلول لمتطلبات الأسواق و تحقيق التفاعلية مع  
والمستحدث ليؤثر علي المجتمع في الاقتصاد الصناعي و تلبية الطلب المتزايد للمستهلكين .  
( Maranville, S,1992)

وضع حلول ابتكارية مستحدثة لبعض أنواع مكملات الملابس النسائية ( العقود

Industry \_\_\_\_\_

2004

2002

2006

Fashion accessory \_\_\_\_\_

قطعة مضافة تصاحب قطعة رئيسية ، لتضيف لها قيمةً فنيةً ولونيةً وجماليةً 2004

فقد تستخدم للحماية من الطقس مثلاً أو لمنفعة ما مثل : القبعات ، القفازات ، الحة

( Valerie Cumming , 2010 - Marika Leino, 2012 )

( Marika Leino, 2012 )

accessory

التي تضيف قيمةً جماليةً وفنيةً ولونيةً وتعطي رونقاً وأناقةً للملبس

Modernity Modernism \_\_\_\_\_

2010

Modernity Modernism"

Modernism

2010

Modernity

بمقدور العمل الفني أن يلبي الطموح الحضاري بكل متغيراته وتطور

( Berman, Marshall : 1981 - Toulmin, Stephen : 1992 - Porter, Jene M : 2002 )

Tradition تُرثُ الأُمَّةُ : كل ما خلفه السلف من آثار علمية وفنية وأدبية ، سواء مادية كالكتب والآثار وغيرها ، أم معنوية كالآراء والأنماط والعادات الحضارية المنقولة جيلاً بعد جيل ، مما يعتبر نفسياً بالنسبة لتقاليد

2010

(الثقافة الشعبية)، ويلي الضوء عليها من زوايا تاريخية وجغرافية واجتماعية و

الفنون والحرف وأنواع الرقص والأمثال والأغاز والأحاجي والمفاهيم الخرافية والاحتفالات والأعياد الدينية

2006

1954

1956

2  
 45 25  
 14  
 1  
 7  
 60  
 81

1

17.81	14	1
8.64	7	2
74.07	60	3
100	81	

تم اختيار حدود الدراسة لما تمثله لمصر من موقع جغرافي هام ومتميز من حيث المساحة والتضاريس

3

4

5

### Adobe Illustrator CS5 / Adobe Photoshop CS5

18

5		1
6		2
7		3

2

تتكون الاستبانة من ميزان تقدير ثلاثي ( موافق ) ، ( موافق لحد ما ) ، ( غير موافق ) ، ويرافق الاستبانة

17

7		1
10		2

3

وتتكون الاستبانة من ميزان تقدير ثلاثي ( موافق ) ، ( موافق لحد ما ) ، ( غير موافق ) ، ويرافق الاستبانة بيانات

19

( موافق ) ، ( موافق لحد ما ) ، ( غير موافق ) ، ويرافق الاستبانة بيانات يجب عنها المفحوص .

( Reliability)

( Alpha Cronbach )

( Split- half )

استبانة تقييم التصميمات المقترحة من قبل المتخصصين الأكاديميين

	0.921		
	0.901		



ستبانة تقييم التصميمات المقترحة من قبل المتخصصين الأكاديميين

باستخدام طريقة التجزئة النصفية ، وكانت قيمة معامل الثبات

0.879

ستبانة تقييم التصميمات المقترحة من قبل المتخصصين الأكاديميين

		0.879	


ويتضح من الجدول السابق أن جميع معاملات الارتباط داله عند مستوى :

باستخدام طريقة التجزئة النصفية ، وكانت قيمة معامل الثبات


		هناك ارتباط بين النماذج المنفذة و الشخصية المصرية المتواجدة في حدود البحث .	
		تساهم النماذج المنفذة في تغيير المفهوم النمطي لصناعة مكملات الملابس النسائية	
		25 45	
		يمكن طرح هذه النماذج المنفذة في الأسواق السياحية كمنتج محلي يحمل في طياته عناصر	

ويتضح من الجدول السابق أن جميع معاملات الارتباط داله عند مستوى

باستخدام طريقة التجزئة النصفية ، وكانت قيمة معامل الثبات ( )


عرفت المناطق الصحراوية المصرية بالموسوعات والقواميس الجغرافية : بأنها تلك المناطق ذات الطبيعة الخاصة المترامية الأط

1957

( . وتتقسم "سيناء" جغرافياً وتاريخياً إلى شمال وجنوب بحكم تضاريسها الجغرافية التي حتمت ذلك ، فالجزء الشمالي منطقة سهلي ثبان الرملية التي تحافظ علي المياه الجوفية وتمتاز هذه المنطقة بغناها البترولي والمعدني . ولهذا الموقع الجغرافي بعداً تاريخياً للقبائل القادمة من جنوب فلسطين والأردن والشام ، وأصبح هناك اختلاطاً دموياً بأهالي المنطقة ، مما كان له

وفنونهم التراثية ، حيث يتميزون بالاستقرار والعزلة في هذا المعقل المثلث الجبلي ، وعلي ذلك فإن القيم الفنية والجمالية والفنون ا

1994

1957

الجزء الشرقي من الصحراء الكبرى الإفريقية وبالوقت ذاته تمثل الجزء الغربي "لمصر" وانقسمت هذه الصحراء إلى

إن الأزياء البدوية تعد تراثاً مميزاً للمجتمعات الصحراوية المصرية ، وتكشف هذه الأزياء عن مكونات تعكس أفكار وثقافة المجتمع البدوي وما تتميز به من عادات وتقاليد ، لما تتضمنه من نواحي جمالية وعناصر فنية تم

السيناوي ، فهي منطقة صحراوية سهلية في الشمال ، جبلية بالجنوب ،

للأزياء الشعبية النسائية الخارجية في شمال و جنوب "سيناء"

وتتشابه الأزياء في جنوب سيناء كثيراً مع الشمال بحكم الجوار وتشابه الأبعاد الثقافية والتاريخية إلى حد كبير عدا بعض الاختلافات البسيطة الناتجة عن اختلاف أصول قبائل المجتمعين

الأساسي والمميز لنساء " سيناء شمالاً وجنوباً " ويتخذ اللون الأسود دائماً ، صورة رقم 1 7 خارجي شبه مخروطي الشكل ذو خطوط بنائية بسيطة يتكون من عدد من المستطيلات والمثلثات المكونة في تلاحمها وتكاملها شكل الزي ويتغير اسم الزي بتغير اتساع الذيل للثوب (الثوب الضيق بعض لزي رمزاً اجتماعياً للمرأة المتزوجة وكلما كثرت زخارفه وزاد ثر أما بالنسبة للوحدات المستخدمة في التطريز فقد تباينت بـ

، ففي الجنوب تميل النساء أكثر للوحدات النباتية أكثر من أي نوع آخر ، مع استعمال

8

2013

إلا أنه يندر استخدامه الآن لصعوبة استعمال تلك الأكمام حالياً ، وكثرة زخارفه التي تستهلك مالا كثيراً ووقتاً طويلاً ، 9 11 ويشبه هذا الثوب في تصميمه البنائي الثوب البدوي السابق فيما عدا أكمامه الكبيرة المميزة له ،

عند إتباع الخطوط الخارجية للتصميم البنائي لهذا الثوب ، نجد أنها تتشابه إلى حد كبير مع القميص المصري المصنوع من خامة التيل والذي عرف قديماً بدون أكمام أو زخارف ، واستخدم القميص أيضاً الأقباط بنفس الخطوط المصري القديم وبإضافة خط واحد فقط هو خط تركيب الكم ، وبالقرن التاسع الميلادي كانت ملابس رجال الدين بالكنايس الإغريقية أكثر تشابهاً في تصميمها البنائي لهذا الثوب ، وجاء في كتاب وصف "مصر" رسم لشكل ثوب استخدمته النساء أثناء فترة الحملة الفرنسية بالقرن التاسع عشر ، ويحمل تفاصيل الخطوط البنائية للثوب المستخدم لدي النساء السيناويات الشماليات و الجنوبيات ونساء الواحات

2002

1994

( Weir, SH: 1987 )

والمثلثة الشكل وطويلة تكاد أن تصل حافظها إلى الأرض ، كما يزداد التوزيع الزخرفي علي مساحته عن الثوب ويعد لاجتماعية والاقتصادية المرموقة . وتأخذ زخارفه نفس ألوان

2010

4 3

يتكون هذا الزي من قطعتين ، الأولى "الداير" وهي عبارة عن قطعة من القماش المستطيلة تمثل الجزء السفلي للزي أما "المقنعة" فهي أيضاً قطعة مستطيلة من القماش تمثل الجزء العلوي من الزي ، صورة رقم 8 12 13 ويختلف عروض وأطوال "الداير والمقنعة" حسب الجسم وط لصناعاته الخامات القطنية أو القطيفة والخامات اللامعة ذات التركيب النسجي الأطلسي والمصنوع من القطن أيضاً قد يضاف له التطريز بغرزة الصلبية بتوزيع زخرفي يشابه أسفل ا "وجافي والثوب الكبير" ، أما "المقنعة" فإن لها توزيعاً زخرفياً خاصاً بها . 1959 ويغلب علي هذه الزخارف الوحدات الزخرفية (الهندسية والنباتية والأدمية والعقائدية) وهي الأصل ، وتعدد الألوان لخيوط التطريز ، وتختلف من ذوق ام

1 هو حجاب يستر الوجه من جذر الأنف ويشد إلى زينة الرأس لأعلي الجبين ومن كل جانب ، ويصنع وهو قطعة أساسية وهامة ترنديها المرأة البدوية ، وتختلف أشكاله وتصميماته وزخارفه من قبيلة لأخرى ، وكذا حسب المكانة الاجتماعية والاقتصادية للمرأة في مجتمعها ، فقد يستخدم في زخرفة "البرقع" قطع 14 15

2 له هو "الوقاة" بين جميع القبائل ويرتدى لحماية الرأس من أشعة الشمس الحارة بالصحراء وتقوم الفتيات والسيدات بتطريزه وزخرفته بالعملات المعدنية والأزرار والودع وذلك حسب الحالة الاقتصادية والاجتماعية ، صورة رقم 16 17

3 وتعتبر "الطرحة" غطاء رأس هام للنساء في جنوب "سيناء" ، وهي عبارة عن مستطيل من القماش القطني الخفيف الأسود ، ويرتدى الطرحة الفتيات والمتزوجات والمسنيات ، ولكن تختلف أساليب الزخرفة

2000

في الصحاح ما تقنع به المرأة رأسها وتغطي به محاسنها ، وقال الأزهري : أنه لا فرق بين القناع والمقنعة ، وهي مثل اللحاف والم

و هو عند العرب هو الذي يبدو منه محجر العين ، وكانت تبدو فيه إحدى العينين والأخرى مستورة ، وكان من لباس النساء ، واس

2002

1972

بفتح الطاء وسكون الراء ، هي كساء يلقي على الكتف ، وقد ارتداها القضاة المماليك "بمصر" وتميز الشافعي والحنفي بلبس طرحة تستر الع وتسدل على الظهر ، وصنعت الطرحة للنساء في العصور الإسلامية من الكتان القطن والشاشن الموصلي الأبيض المطرز بالحرير الملون والمرصد

المرأة ورمزها الاجتماعي ومكانتها الاقتصادية وأيضاً باختلاف

2010 21 20 19 18

وتحرص البدويات علي ارتداء الأحزمة لاعتقادهن بأنها تجعل الجسم منتصباً ، وخاصةً بعد عمليات

ليعود الجسم إلى وضعه الطبيعي ، كما أنهن يستخدمنه في تقليل طول الثدي

في الشمال يرتدين الاحزمة الملونة القطنية بلون سادة يتناسب مع ألوان الجلاب و تظريزه و

20013 23 22

2005 1959

وترتدي النساء البدويات الأحذية المصنوعة من جلد البقر وغالباً ما تصنع لها رقاباً عالية وذلك لحماية الساق العقارب والثعابين . وقد تطرز العروس جزءاً من الحذاء وتزينه بشراريب من الخيوط الملونة ، صورة رقم 24

ومما سبق استنتجت الباحثة السمات الفنية والجمالية التالية لأزياء نساء

عند دراسة زخارف الأزياء الشعبية السيناوية وجد أنها تتميز بالثراء في وحداتها (هندسية أو نباتية أو حيوانية أو آدمية أو رموزاً عقائدية ودينية) .

- 1
- 2
- 3
- 4

وفي مصر العليا كانت تصنع الطرحة من القماش الصوفي الأسمر وما زالت من الطرحة في الريف المصري مستعملة ، وغالباً ما تتخذ من الحرير

1992 2002

الحزام الصوفي" وانتقل إلى العربية وصار يعني : رداء يوضع على الكتفين يتخذ من (الصوف أو القطن) واستعمل "النال" في

"مصر" بالقرن التاسع عشر وأوائل القرن العشرين من الشاش الموصلي والصوف ، وكان يطوي عدة لفات حول الطربوش واتخذ

( 1971 )

1990

قماس أخر تكون قيمته حسب ثراء المرأة ، وتشير كلمة حزام في "مصر" إلى "الزناز" الذي كان يشده الرجال فوق القفطان ، والذي تشده الثدي ن الصوف الكشميري . وقد استعمل الحزام في صعيد "مصر" في القرن التاسع عشر وأطلق عليه "المطرف" وكان

1971 1992

- 5 كثرة الألوان وتباينها في الزى الواحد ، وكذا استعمال الخرز الملون
- 6
- 7 تقنيات متعددة لإظهار الجماليات الفنية للأزياء مثل : خيوط القصب الذهبية والفضية بالإضافة إلى الخيوط بالإضافة إلى استخدام الخرز في زخرفة أثوابها .
- 8 الانطلاقة والفطرية في التعبير و البعد عن الرسوم المقننة
- 9 شيوع الوحدات الهندسية و النزعة التجريدية الهندسية النابعة من البيئة
- 10 التحوير في الأشكال أما بالتكبير أو التضخيم أو التصغير أو الحذف من اجل إكساب الأشكال معاني
- 11

#### خرائط توضح موقع سيناء وسيوة على أرض مصر



1



3



2



2 1



5,4,3





8



7,6



10,9



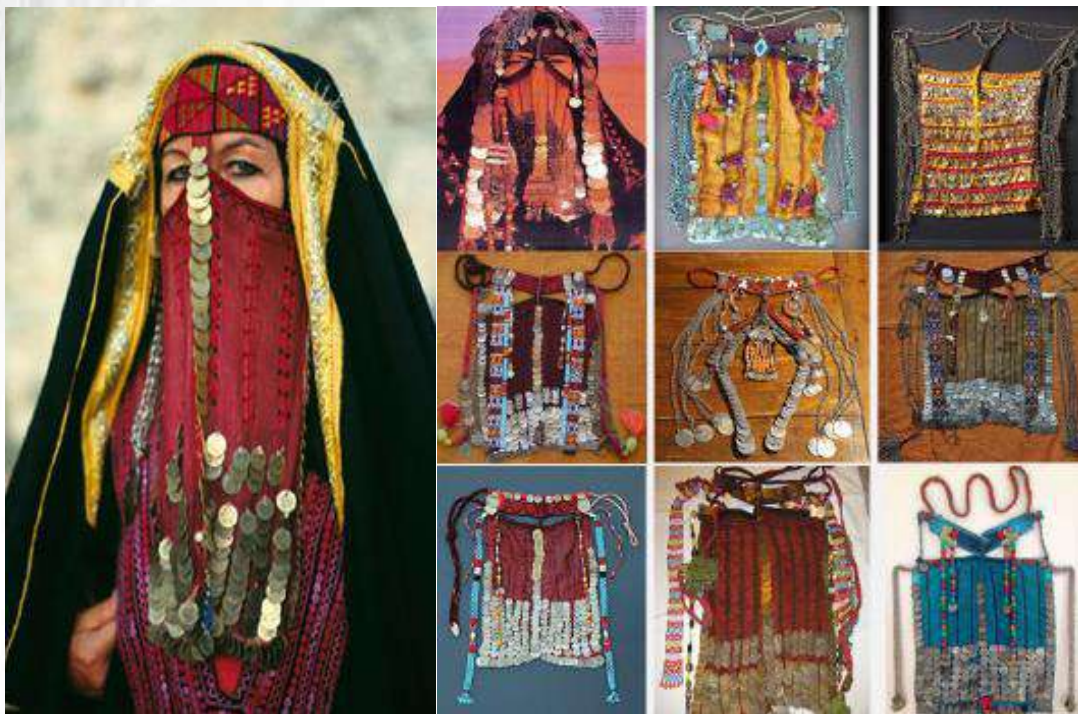
11



13



12



15 14



17 16



19 18



21 20



23



22



24

اقتصرت الدراسة على تناول أزياء (واحة سيوة بالمنخفض الشمالي) كأشهر من المناطق شديدة التميز والتي تكشف نوعيات الأزياء المتواجدة بها عن

للمرأة في "واحة سيوة" دور كبير في مختلف نواحي الفنون التشكيلية بالمنطقة ، وخصوصاً الزي ، الذي يبين مدى مهارتها في الزخرفة بتصميمات وأشكال ورسوم تلقائية تقليدية غاية في الجمال والإتقان من حيث التصميم واللون ، فلها ن تتوارثه النساء عن أمهاتهن وجداتهن ، مما يؤكد أن هذه الزخارف هي رواسب ثقافية لأزمنة تاريخية سابقة ، وواحة "سيوة" إحدى الواحات التي انفرد أهلها بلغة خاصة ، وعادات وتقاليد وزينة ، وفنون تقليدية شعبية لا يوجد سواها في الواحات أو الأماكن الصحراوية وسوف يتجلى ذلك بوضوح في عرض نوعيات تلك الأزياء فيما يلي :

القطعة الأولى وهي : عبارة عن ثوب مخيط متسع وفضفاض بكمين وهو في تصميمه البنائي عبارة عن عدد من المستطيلات الطولية والعرضية المتلاحمة لتعطي الشكل العام والهبة للقميص ويصل طوله إلى

من خامة "القطن" ويأخذ "اللون الأبيض" للزفاف ويسمى "ناشراح داحوق" ، والأسود في المناسبات وفي جميع الأعمال  
32 25

عي مثل أشعة الشمس المقدسة لدى المصريين القدماء ، تأثراً بهذه الثقافة التاريخية ،  
وتتعدد الأساليب التطبيقية لتوزيع هذا الشكل الزخرفي (التطريز بغرز الحشو والعجمية والسلسلة والفرع وبألوان متعددة  
وتتوزع هذه الأزرار بلونها المتدرج مع ألوان الخيوط الحريرية الزاهية على الخلفية السوداء للقميص في تناغم جمالي  
ويداعي مميز لهذا الزي عن باقي مناطق "مصر" المختلفة ، بل وعن باقي الواحات المحيطة بها ، وقد يضاف إلى الزي  
والأشرطة لزيادة المظهر الجمالي ، ويرجع هذا إلى ذوق صاحبة الزي . ويؤكد ذلك قيمة العمل  
1959

ولما كان "القميص" قصيراً يصل إلى منتصف الساق فقط ، فإن نساء "سيوة" لا يتركن السيقان عارية ، بل يرتدين  
34 33

#### البنائي والخامات المصنوع منها وأساليب الحياكة القميص السابق )

36 35

يتخذ شكل التصميم البنائي "لثوب البدو" في (سيناء) ويكون من خامة "الكتان" ،  
39 38 37

1959

يشبه في تصميمه البنائي وتعريفه المتواجد عند نساء صحراء سيناء ، إلا أن  
من قبيلة لأخرى ، وكذا حسب المكانة الاجتماعية والاقتصادية للمرأة في مجتمعها \_  
40  
2010

قطعة من القماش المربع الشكل يطوي نصفين ليكون مثلثاً ، ويأخذ ألوان مختلفة زاهية ، ويستعمل للفتيات  
تزوجات وتستعمله كبيرات السن والأرامل باللون الأسود .  
2013  
وهي قطعة مستطيلة من الشيفون الأسود المطرز بالخيوط الحريرية الزاهية ويتدلى من أطرافها  
شراريب حريرية ملونة ، وتأخذ تصميمات متعددة توضح مدى قدرة السيويات على الابتكار  
1961 41

وترتديه المرأة السيوية عند خروجها من المنزل فلا يظهر منها  
ترى منها أثناء السير ، وهو شائع الاستخدام بين السيويات

43 42

ويسمى "الزربون" ويصنع من جلد الأبقار الملون باللون الأحمر ، وينفرد الحذاء السيوي في زخارفه وأساليبه التطبيقية في التنفيذ ، وتظهر المرأة السيوية إبداعاً في تطريز الحذاء بالخياطة الحريرية الملو

مثيله في "سيناء" تلافياً للدغ العقارب والتعابين أيضاً ، صورة رقم 44 2010

ومما سبق استنتجت الباحثة السمات الفنية والجمالية التالية لأزياء نساء

- 1 تميزت الأزياء السيوية بالتمائل النصفى الأيمن والأسر بالمساحة الكلية في زخرفة الزى ويظهر ذلك بوضوح من خلال جميع قطع الأزياء المتواجدة (قميص ناشرح اخطاف
- 2 توزيع الوحدة الزخرفية بأسلوب تشكيلي يشغل المساحة قدر الإمكان والاعتماد على الوحدات الزخرفية المتوالدة في
- 3
- 4
- 5
- 6 استخدام الأزرار الصدفية لتواجد هذه الخامة وتوفرها بهذه البيئة .
- 7 التزاحم والتراكم الزخرفي واللوني بأسلوب فني وإبداعي مميز .
- 8 د والرؤية الممتزجة بالخيال و النظر إلى مكونات الأشياء.
- 9
- 10 شيوع الوحدات الهندسية و النزعة التجريدية الهندسية النابعة من البيئة
- 11 التحوير في الأشكال أما بالتكبير أو التضخيم أو التصغير أو
- 12



28 27 26 25



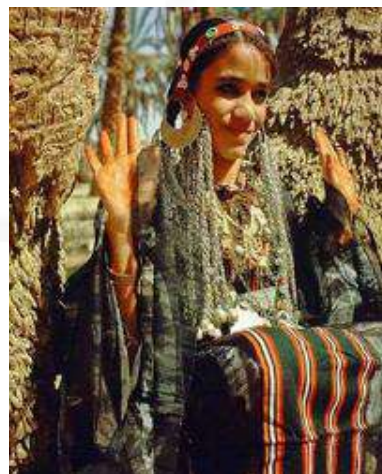
32 31 30 29



34



33



36 35



39 38 37



40



41



43



42



44

( Adobe Illustrator CS5 / Adobe Photoshop CS5

10

	25 30			1
	25 30			2

10











	2 1 30 25			3
	20 25			4
	25 35			5

10

	30 25			6
	25 20			7
	25 30			8

11

	30 45			9
	20 30			10

	20 25			11
11				
	25 20			12
	30 45			13
	30 45			14
11				
	25 45			15

45 30				16
35 20				17

## دلالة احصائية بين التصميمات المقترحة وفقاً لآراء كلاً من :

1 تم عرض التصميمات المقترحة على السادة المتخصصين الأكاديميين

، وتم تفرغ بيانات الاستبيان وتحويل العلامات التي دونها أفراد العينة أمام العبارات الى درجات ،

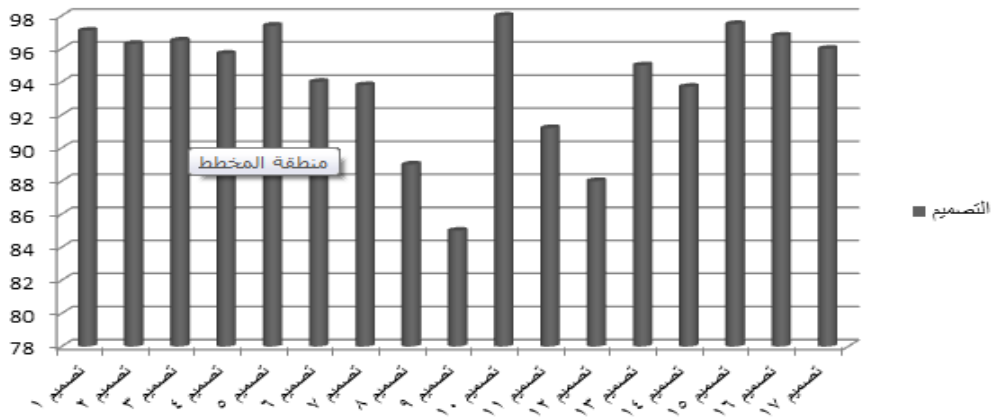
100

12

5	91.4		1
1	97.7		2
4	94	يوضح التصميم المقترح قيماً جمالية ولونية تعبر عن الموروث الثقافي للأزياء الشعبية	3
3	95.7		4
2	96		5
4	93.8		1
5	92.6		2
3	95		3
4	93.8		4
2	96.5		5
1	97		6
5	96		1
3	97		2
1	98		3
4	96.5		4
6	94.3		5
7	93		6
2	97.5		7

17	96	
16	96.8	
15	97.5	
14	93.7	
13	95	
12	88	
11	91.2	
10	98	
9	85	
8	89	
7	93.8	
6	94	
5	97.4	
4	95.7	
3	96.5	
2	96.3	
1	97.1	
	النسبة المئوية	

رسم بياني يوضح رأي السادة المتخصصين بالتصميمات المقترحة



1

ما يعني نجاح التصميمات المقترحة وإيجابية آراء المتخصصين تجاهها

98 85 1 13 12

98 95 95 16 15 10 5 3 2 1

95 90 15 14 13 7 6 4

85 90 12.9,8

داخل التصميم ، كما اتفقت آراءهم على ملائمة الخامات المقترحة والألوان للتصميمات المقترحة . و اجمعوا بنسب على أن التصميمات المقترحة تحقق تميزا وأصالة وابتكار في مجال تصميم وتسويقها، وأنها تناسب المرحلة العمرية المقترحة و تتلاءم خطوطها مع

الفرض الرابع : يوجد امكانية لتنفيذ مكملات ملابس نسائية

90

14

تم التنفيذ بالأساليب والخامات والألوان المقترحة مع التصميمات أعلاه

	النموذج الثاني		النموذج الأول
	النموذج الرابع		النموذج الثالث
	النموذج السادس		النموذج الخامس
	النموذج الثامن		النموذج السابع



تم التنفيذ بالأساليب والخامات والألوان المقترحة مع التصميمات أعلاه

	<p>النموذج العاشر</p>		<p>النموذج التاسع</p>
	<p>النموذج الثاني عشر</p>		<p>النموذج الحادي عشر</p>
	<p>النموذج الرابع عشر</p>		
		<p>النموذج الخامس عشر</p>	

توجد فروق ذات دلالة احصائية بين النماذج المنفذة وفقاً لآراء كلاً من :

1 ، في الشكل الجمالي وتحقيق الجوانب الوظيفية للنماذج والأساليب التقنية والتنفيذية المتبعة ،  
 ، وتم تفرغ بيانات الاستبيان وتحويل العلامات التي دونها أفراد العينة أمام العبارات الى درجات ،

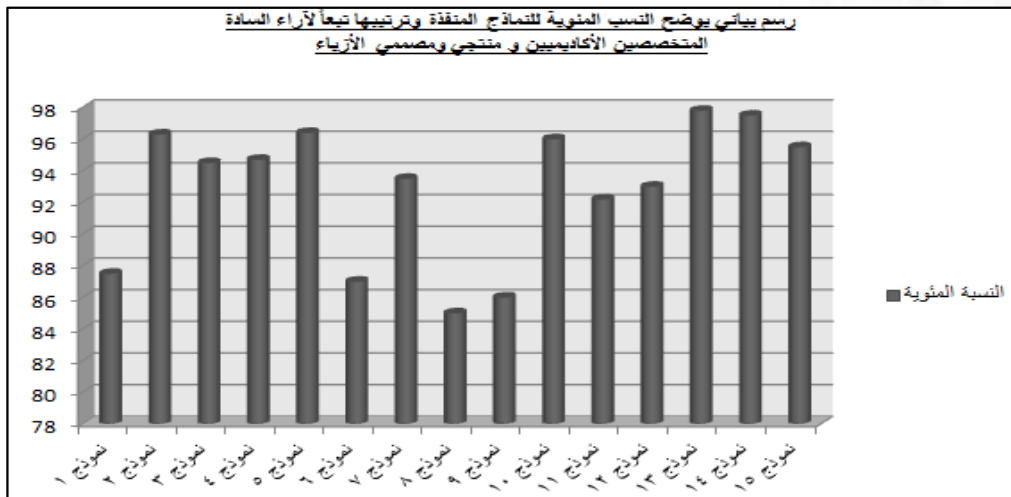
100

15

7	92.5	يوضح النموذج المنفذ قيمةً جماليةً ولونية تعبر عن الموروث الثقافي للأزياء الشعبية المصرية	1
1	97		2
5	93.5		3
3	95.5		4
2	96.5		5
4	94.6		6
6	93		7
10	93		1
7	95.5		2
4	96		3
6	95.6		4
5	95.8		5
1	97		6
9	94.5		7
8	94.8		8
3	96.3		9
2	96.8		10

16

15	95.5	
14	97.5	
13	97.8	
12	93	
11	92.2	
10	96	
9	86	
8	85	
7	93.5	
6	87	
5	96.4	
4	94.7	
3	94.5	
2	96.3	
1	87.5	



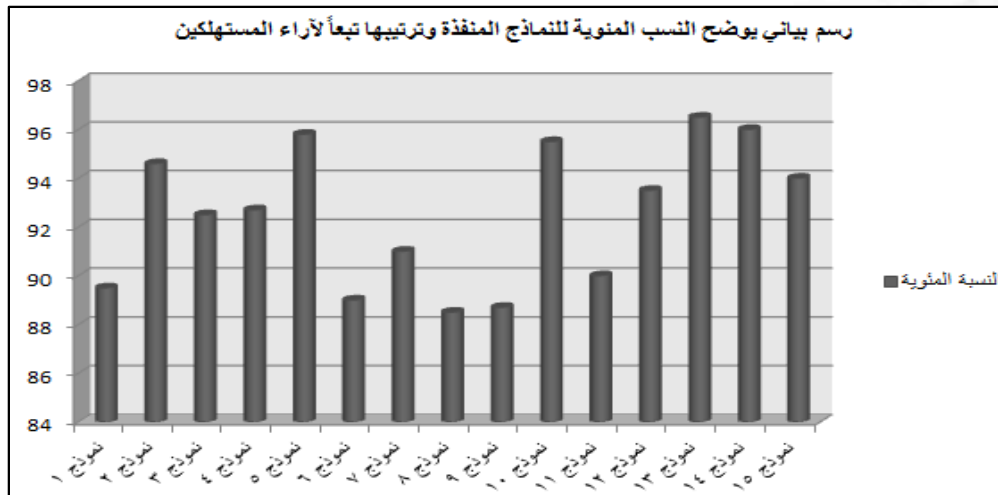
2

97.8	85	2	16	15
ما يعني نجاح التصميمات المقترحة وإيجابية آراء المتخصصين تجاهها وصحة الفرض الـ				
97.8	95	95	15	14
		95	12	11
		90	7	4
		85	90	9
				8
				6
				1

وتحقيق الجوانب الوظيفية للنماذج والأساليب التقنية والتنفيذية المتبعة والخامات والألوان

		يظهر في النموذج المنفذ توزيعات لونية تحمل قيم الموروث الشعبي المصري.	
		هناك ارتباط بين النماذج المنفذة و الشخصية المصرية المتواجدة في حدود البحث .	
		يوجد تنوع في النماذج المنفذة و الاقتباس من الأزياء الشعبية المصرية .	
		تتلاءم أساليب التنفيذ المستخدمة مع الناحية الجمالية والوظيفية للنماذج المنفذة .	
		تساهم النماذج المنفذة في تغيير المفهوم النمطي لصناعة مكملات الملابس النسائية	
		25 45	
		هذه النماذج المنفذة في الأسواق السياحية كمنتج محلي يحمل في طياته	

15	14	13	12	11	10	9	8	7	6	5	4	3	2	1
94	96	96.5	93.5	90	95.5	88.7	88.5	91	89	95.8	92.7	92.5	94.6	89.5



96.5	88.5	3	18	17				
97.8	95	95	14	13	10	5		
95	90	15	12	11	7	4	3	2
88.5	90	9	8	6	1			

ميولهم ورغباتهم نحو مواكبة الموضة العصرية بأسلوب مستحدث له علاقة بالهوية الوطنية

	1
	2
الهوية المصرية وذلك للمساهمة في زيادة الوعي بالتراث المصري.	3
المزج بين الأصالة والموضة المعاصرة لإفراز منتجات حديثة تحمل في طياتها عبق التاريخ.	4
	5
استمرار دراسة وتحليل التراث المصري في دراسات لاحقة باعتبارها مصدرا أساسيا يمكن الاعتماد عليه	6

2004 1 5	1
	-
1957	2
1992	3
	4
اشكالية التواصل مع التراث في الأعمال الفنية ، مجلة جامعة دمشق ، المجلد (19)	5
2003 2	6
2008	7
رؤية جمالية باستخدام اللاسيه الروماني لتنفيذ ملابس ثلاثم طالبات الجامعة ، مجلة	8
2018 1 8	8
زخارف المنسوجات القبطية والافادة منها في تصميم المكملات المعدنية للأزياء المعاصرة	9
، المؤتمر الدولي العربي السابع ، الرابع في مصر " ادارة المعرفة وادارة رأس المال	10
2012 12 11	11
1994 2	12
السمات الفنية لنسيج التراث السعودي والافادة منه في عمل مكملات الزينة الحديثة ، بحث	13
2008	14
صياغة معاصرة للرموز الشعبية العربية في مجال الرسم الالكتروني ، مجلة العلوم والفنون	15
2015	16

2017	4	7	تصميم مكملات الملابس مستوحاه من الزخارف الملبسية في قبيلة حرب ، كجلة بحوث	13
2011	22	2	: "المعجم المفصل بأسماء الملابس عند العرب" ، ت : أكرم فاضل ، وزارة الأعلام ، بغداد	13
		1971	جماليات الفن الاسلامي وأثره في ابتكار مكملات تضيي القيم الجمالية للتصميم	14
		2017	المعاصرة للسيدات ، رسالة ماجستير ، غير منشورة ، جامعة حلوان ، كلية الفنون التطبيقية	
		2002	: "المعجم العربي لأسماء الملابس" ، الأفاق العربية ، القاهرة ، ط1	15
			مستوحاه من ملابس قدماء المصريين وزخارف العمارة النوبية في	16
2016	2	6		-
		1963		17
			والزخارف الشعبية لمحافظة الوادي الجديد ودورها في اثراء مكملات	18
			الملابس الجلدية لتلائم مجال السياحة ، رسالة دكتوراه ، غير منشور ، جامعة المنوفية ،	
		2014		
2002	3			19
			رؤية جمالية لإثراء ملابس طالبات الجامعة باستخدام موتيفات منفذة بغرزة الكنفاء مستوحاة	20
2017	1	7		
2006	2			21
				-
			العناصر التشكيلية الشعبية وتوظيفها في مجال التصوير القصص ، ، مجلة الفنون التطبيقية	22
		2004	1	
		1959	تاريخ الأزياء الشعبية في مصر ، - دار المعارف بمصر ، القاهرة ،	23
		1961	الأزياء الشعبية ، وزارة الثقافة والارشاد القومي ، دار القلم ، القاهرة ،	24
				25
			الرابع ، الأول في مصر " الواقع والمأمول " ، كلية التربية النوعية المنصورة ، في الفترة	
		2009	6 8	
			امكانية الاستفادة من زخارف الفن الهندي في تصميم وتنفيذ مكملات ملابس للنساء	26
		2016	ماجستير ، غير منشور ، جامعة المنوفية ، كلية الاقتصاد المنزلي ،	-
1327				27
	2000	15	40	28
			: "معجم الألفاظ العامية المصرية ذات الأصول العربية" ، مكتبة النهضة ، القاهرة 1971	29
				-
			التراث الشعبي والتنمية بحث في العلاقة ، مجلة العلوم الانسانية والاجتماعية ، الجزائر ،	30
	2017	30		

الفن التشكيلي المغربي والتراث ، الهوية والمستقبل ، مجلة ثقافات وفنون مغربية ، مراكش 2016	31
وظائف الحلبي الشعبية ، مجلة التراث الشعبي ، بغداد ، ، العدد (12) 1977	32
تصور مقترح لمدخل لتصميم وتسويق الحلبي السياحية السعودية ، مجلة التصميم الدولية ، 2016 1 6	33
ثقافة الصورة التشكيلية المعاصرة ، ابعاد فلسفية وقيم مدركة ، رسالة ماجستير ، غير 2007	34
الاستفادة من الفن الزنجي في تصميم حلبي معاصرة ، مجلة الفنون التطبيقية ، كلية الفنون 2005 1	35
	36
1994	
: "الملابس الملوكية" ، ت : صلاح الشيتي ، الهيئة المصرية العامة للكتاب ، القاهرة ، 1972	37
التراث الشعبي في عالم متغير (دراسات في إعادة إنتاج التراث) 1 2007	38
مقدمة في دراسة التراث الشعبي المصري ، دار المعارف المصرية ، ط1 206	39
	40
محمد شفيق غربال – الموسوعة العربية الميسرة – الدار القومية – الجزء الثاني 1935	41
2010 ،	41
الاسطورة الشعبية بمصر قيمة تشكيلية في تصميم طباعة أقمشة التأثير للقرى السياحية ، رسالة ماجستير ، غير منشورة ، جامعة حلوان ، كلية الفنون التطبيقية ، 2005	42
توثيق فن التطريز التقليدي في سيناء وسيوة وصعيد مصر ، مشروع دعم دور النساء للحرف اليدوية المصرية وكشغلات بها، بالتعاون بين المجلس القومي للمرأة 2010 1	43
موضة مصرية معاصرة مستوحاة من الفن النوبي ، مجلة التصميم الدولية ، المجلد 5) 2015 4	44
الحلي التقليدية المكملة للأزياء الشعبية الفلسطينية ، ورقة عمل مؤتمر الفن والتراث الشعبي 2012 8	45
الاستفادة من زخارف العصر العثماني في اثناء مكملات الملابس البيئية ، رسالة ماجستير ، غير منشور ، جامعة حلوان ، كلية الاقتصاد المنزلي ، 2013	46
: "وضع معايير لابتكار ازياء سياحية معاصرة مستوحاه من تراث بدو سيناء لتنمية 2010	47
التراث الصحراوي في الفن التشكيلي الجزائري الحديث ، دراسة تحليلية ، بحث ماجستير ، 2017	48



- 49- **Wair, S. H:** "Palestinian costume library of Congress, 1987 \_
- 50- **Berman, Marshall :** All That is Solid melts into Air: The Experience of Modernity,1981
- 51- **Toulmin, Stephen :** Cosmopolis: The Hidden Agenda of Modernity, University of Chicago Press : Chicago,1992
- 52- **Porter, Jene M :** Modernity: Its Nature and The Causes Of Its Growth,2002
- 53- the Cambridge Dictionary of American English,2012
- 54- **Valerie Cumming; C. W :** The Dictionary of Fashion History,2010
- 55- **Marika Leino :** Fashion, Devotion and Contemplation : The Status and Functions of Italian Renaissance Plaquettes,2012
- 56- **Brinkkemper, S :** Method engineering: engineering of information systems development methods and tools" , Information and Software Technology,1969

تأتي الفنون الشعبية التشكيلية على قمة المأثورات التراثية أصالة و فكر وابداع وعراقة ... حيث تتمتع بطابع فني خاص يعكس حياة الشعوب و العادات و التقاليد المتوارثة وتعبّر عن ثقافات خاصة تحدد معالم الشخصية الحضارية

بل يمكن توليد الجديد منه وإثارته واستثارته وخلطه بقيم الحداثة ليواكب كلّ العصور ويتمشى مع

ولها سحرها الخاص النابع من وجدان شعب ما وانعكاساً لمعتقداته الثقافية والعقائدية متمثلة في أشكال وزخارف وألوان ورموز لها دلالاتها الرمزية الخاصة ، علاوة على أنها

لصناعة مكملات الملابس النسائية معبرة عن روح العصر الحديث و

التراثية و قيم وجماليات الفنون الشعبية المصرية بهدف الحفاظ على

وكان من نتائج البحث الافادة من القيم الفنية التشكيلية والجمالية للأزياء

حقائب ) ، واثبات نجاحها وفقاً لآراء كلاً من : المتخصصين الأكاديميين

The art of folklore comes at the height of heritage, originality, thought, creativity and heritage. It has a special artistic character that reflects the lives of peoples, traditions and traditions and expresses special cultures that define the cultural characteristics of each society. Heritage is no more than a cultural and cultural boundary that is seen as an example of glorification, but it can be generated from the new, stirred up, stirred up and mixed with the values of modernity to keep pace with developments and changes. The clothing supplements and their designs are important factors that show the extent of civilization's progress and the economic recovery of peoples. It has its own charm that stems from the existence of a people and reflects its cultural and creed beliefs in forms, decorations, colors and symbols with its own symbolic significance. , And adds richness, richness and importance of aesthetic and functional, and technical values and color on clothes.

The problem is the discovery of the intellectual and aesthetic concepts of the Egyptian folk fashion and the inspiration for them as a source of innovative designs for the women's clothing supplement industry. It expresses the spirit of the modern era and derives from these concepts and heritage ideas and the values and aesthetics of the Egyptian folklore in order to preserve it from extinction. The results of the research were to benefit from the artistic and aesthetic values of the Egyptian folk fashion in the design and development of women's clothing supplements (contracts and bags), and to prove their success according to the opinions of: academic specialists, producers and designers Fashion and consumers.