

## "استحداث رؤية تصميمية لمكملات ملابس المرأة المعاصرة" New Design Perspective of Accessories for Modern Women's Wear

د/ هالة محمد مصطفى سليمان

مدرس بقسم الملابس والنسيج - كلية الاقتصاد المنزلي - جامعة حلوان

### ملخص البحث Abstract:

يعتبر فن مكملات الملابس من الفنون التي احتلت مركزاً هاماً في ميدان التصميم لما لها من أثر كبير في إظهار جمال الملابس وأناقته، وكذلك لارتباطها بالموضة والتي شاعت فيها أنماط متعددة ومعالجات جديدة لمسايرة الأذواق والابتكارات والتغير السريع في تصميم الملابس، حيث يبتكر مصمم المكملات ويبدع مستخدماً من الخامات والأدوات ما يروق له ليحقق في النهاية عملاً فنياً نفعياً تتأكد فيه العلاقات الجمالية للمكمل، معتمداً على توليف خامات جديدة تفتح له مجالاً أوسع وإمكانيات أكبر وبدائل تمكنه من الإبداع والابتكار بحرية تامة، بما يتفق مع رغباته واتجاهاته الفنية للوصول إلى تصميمات معاصرة حديثة تسامر الموضة. وتتمثل مشكلة البحث في إمكانية تقديم تصميمات مقترحة لمكملات ملابس المرأة المعاصرة تعتمد على فن التوليف بأسلوب تجاور الخامات وإضافتها وأسلوب التوشية والتوصل لأراء المتخصصين والمستهلكين نحو تلك التصميمات، وهدف البحث للتعرف على فن التوليف بأسلوب تجاور الخامات وإضافتها وأسلوب التوشية ومحاولة توظيفها في استحداث رؤية تصميمية معاصرة لمكملات ملابس المرأة. واتباع البحث المنهج الوصفي مع التحليل والتطبيق للإجابة على تساؤلات البحث وفروضه، وتمكنت الباحثة من تصميم وتنفيذ عدد (12) مكمل منفصل (حزام وعقد)، واستخدمت الخامات الأساسية مثل (الشرانط الزخرفية - الحبال - الجلد الطبيعي- رباط العنق) والخامات المساعدة مثل (الأصداف - أحجار العقيق - حبات اللؤلؤ - خيوط الكتون بارليه- الإكسسورات المعدنية مختلفة الأشكال- الإكسسوار البلاستيك- السلاسل المعدنية - الشرايات - القروش المعدنية - خيوط الجلد - أزرار صدف - الكباسين المعدنية - شرائط زخرفية - كرات الصوف - الحبال)، واعتمدت على فن التوليف بأسلوب تجاور الخامات وإضافتها وأسلوب التوشية. وأسفرت نتائج البحث عن إيجابية آراء المتخصصين من خلال محاور الاستبيان (محور التصميم - محور جمالي وابتكاري- محور وظيفي) نحو تصميمات مكملات الملابس المنفصلة المنفذة بالبحث وإيجابية آراء المستهلكات التي تتراوح أعمارهن من (25 : 40) عام وكان عددهن (85) مرأة.

### كلمات دالة Keywords:

Vision	رؤية
Design	تصميم
Accessories of Clothing	مكملات ملابس
Material Blending	توليف الخامات

### مقدمة ومشكلة البحث

يعتبر تصميم مكملات الملابس من الفنون التي احتلت مركزاً هاماً في ميدان التصميم لما لها من أثر كبير في إظهار جمال الملابس وأناقته والظهور بمظهر متجدد دائماً، حيث يعد تصميم مكملات الملابس أحد مجالات التصميم التي تتميز بطبيعة خاصة لما لها من أثر كبير على المظهر الملبسي، هذا إلي جانب اعتبارها من العوامل الهامة التي توضح مدى التقدم الحضاري والانتعاش الاقتصادي لزي بلد من البلدان، فهي تعكس بتصميماتها وزخرفتها وألوانها حضارة ومعتقدات المجتمع الذي تنتمي إليه (نادية خليل، 1999)، ولا شك أن لها دور أساسي في استكمال المظهر الخارجي للمرأة لأنها تعطيها مزيداً من الثقة بالنفس والتألق وتبرز جمال زيتها مهما كان بسيطاً، وتبعدها عن الملل من استخدام نفس الزي بشكل متكرر. (صفاء صبري: 2002)

لذلك فإن تصميم مكملات الملابس ما هو إلا نشاط إبداعي يتضمن معطيات مبتكرة من شأنها أن تفي بالاحتياجات الإنسانية للزينة والتي قد تكون جمالية أو وظيفية أو اقتصادية، وهذا النشاط الإبداعي عبارة عن مجموعة من المهارات العقلية تصاحبها قدرة عالية على الإحساس والتي تسهم في تهيئة مناخ مناسب لتخيل أو تصور شكل مبتكر لأحد مصنفات مكملات الملابس، ويخضع بناء هذا الشكل لعملية تنظيم لمفرداته من خطوط ومساحات وكتل وفرغات بشكل يصنع نسفاً مرئياً، بحيث يخرج هذا الشكل في هيئة من التنظيم الجمالي. (وسام ماهر: 2005)

وتخضع المكملات لعمليات التجديد والابتكار من وقت لآخر لارتباطها بالموضة والتي شاعت فيها أنماط متعددة ومعالجات جديدة لمسايرة الأذواق والابتكارات والتغير السريع في تصميم الملابس سواء من ناحية الشكل والخامة والألوان. (هاجر عبد الرشيد: 2011)، ويحتاج فن تصميم مكملات الملابس مصمم وفنان مبتكر يمتلك حس مرهف وفن واعى، ليسعى للاستلها من مصادر جديدة لم يتناولها أحداً قبله، أو أن يعيد صياغة المصادر ولكن بشكل مستحدث مضيفاً بذلك الجديد في مجال فنه، فكل ما يحيط بالمصمم من مؤشرات بصرية تدعوه إلى التفكير والتأمل والتحليل والرغبة في التناول المبتكر، وذلك لا يأتي إلا إذا كان المصمم يمتلك القدرة على الاستخلاص والتحوير ووضع العناصر بصياغة جديدة غير المتعارف عليها (رحاب رجب: 2014)، ويجسد المصمم أفكاره بالخامات لأنها عنصر أساسي في تكوين المكمل وتحديد خصائصه وما يتضمنه من قيم فنية وتشكيلية، وكلما اتسعت معرفة المصمم بإمكانيات الخامة أدى ذلك إلى ازدياد ابتكاراته الفنية، ليصل لتصميمات مبتكرة من وحي خياله تتلاءم مع اتجاهات الموضة المعاصرة وتلبي متطلبات المرأة في التجديد والتميز.

ومما تقدم ترى الباحثة أن "تصميم مكملات الملابس المعاصرة" تمثل أحد الجوانب التشكيلية والجمالية والوظيفية الهامة في مجال تصميم الملابس التي تظهر ثقافة ورؤية المصمم وأساليبه الإبداعية وتطوراته الفكرية، حتى يصل لكيان خاص يتميز به، وينطلق منه محاولاً تطوير المفاهيم الخاصة بالمكملات لتكوين اتجاهات وصياغات تشكيلية وأفكار ابتكارية جديدة تدل على الحدثة في محاولة لتغيير المفاهيم الثابتة عن المكمل وإعادة صياغتها في رؤى مستحدثة تثبت أصالة المصمم في تناولها.

ونظراً لأن الاتجاه الحديث في مجال مكملات الملابس يتطلب ابتكار الجديد والغريب من الأشكال والأنواع المختلفة للمكملات، فقد أظهرت نتائج العديد من الدراسات والبحوث في مجال مكملات الملابس مثل دراسة ( آية وجيه محمد: 2017) فقد قامت بدراسة فن الكويلينج "فن لف الورق الملون" وإمكانية الاستفادة منه وتوظيفه لعمل تصميمات للمكملات المنفصلة والمتصلة لملابس السيدات وأسفرت نتائج البحث عن إيجابية آراء المتخصصين تجاه التصميمات المقترحة، وكذلك دراسة (صبرة دعيح الفهد: 2015) حيث قامت باستخدام المخلفات الورقية الملونة وقامت بتوظيفها في تصميم وتنفيذ مكملات ملابس المرأة وقد لاقت التصميمات المنفذة قبول المتخصصين والمستهلكات، وأوصت الدراسة بضرورة تشجيع الصناعات الصغيرة في مجال مكملات الملابس حيث أنها لا تحتاج لرأس مال كبير وأنها تفتح فرص العمل أمام شباب الخريجين، ومن الدراسات التي استخدمت خامات جديدة غير تقليدية في تصميم وانتاج مكملات الملابس تأتي دراسة (إسراء زين العابدين: 2015) حيث تناولت العديد من الخامات الغير تقليدية مثل (الورق، الحبال، الجلود، الأخشاب، المعادن، الخرز، الشرائط، الحبال، الخراطيم، الأسلاك) وقامت بتصميم وانتاج منتجات ملبسية ومكملاتها من خلال دمجها وتوليفها مع خامات مختلفة أخرى مثل (السوست، الأحزمة، القفازات، أربطة العنق) وقد لاقت التصميمات المنفذة قبول المتخصصين في المجال.

ومن الدراسات التي تناولت تصميم مكملات ملابس المرأة واعتمدت على مصادر الإلهام في التصميم، دراسة (نسرین محمد اسماعيل: 2018) حيث تناولت الأزياء التراثية البدوية في مصر للاستفادة منها في اعداد مجموعة من التصميمات للملابس المعاصرة ومكملاتها تجمع بين الأصالة والحدثة وأسفرت نتائج البحث عن إيجابية آراء المتخصصين وكذلك المستهلكات، وفي دراسة (آية محمود مصطفى: 2017) قدمت الباحثة مجموعة مقترحات تصميمية لتكوينات زخرفية اعتمدت في تصميمها على الأشكال الهندسية بالتراث الشعبي المصري ونفذت عدد 5 أطقم لمكملات ملابس المرأة وتوصلت النتائج إلي وجود فروق دالة إحصائية بين المكملات المنفذة عند مستوى دلالة 0,01 وفقاً لآراء المتخصصين والمستهلكات، وكذلك دراسة (وهاد سمير أحمد – 2016) حيث استلهمت الباحثة تصميماتها لعمل مكملات الملابس من الرنوك المعدنية في اطارات السيارات واستخدمت خامة الفضة

والنحاس والأحجار الكريمة المتنوعة الأحجام لتصميم مكملات الزي، وتمكنت دراسة (عفراء صالح الحسون: 2016) للتوصل لمعالجات فنية ولونية للتصميمات المبتكرة وعددها 25 تصميم (حقيقية – حزام) من خلال توظيف عناصر الخط الكوفي وزخارف الأرابيسك وأسفرت نتائج الدراسة عن قبول المتخصصين للتصميمات المقترحة وكذلك عن إيجابية المستهلكات للتصميمات، وفي دراسة أخرى قامت (نعمه خليفة، إيمان كامل – 2012) بالاستلهاهم من الفن الشعبي السعودي واستثمار الإمكانات الفنية والتشكيلية لخامة الجلود الطبيعية في إنتاج مشغولات ومكملات جلدية مبتكرة تتماشى مع متطلبات السوق، وفي دراسة (خديجة سعيد، عبير جميل – 2011) استوحيت من الزخارف الملبسية في قبيلة حرب لعمل تصميمات مكملات الملابس بهدف الاستفادة من الملابس التراثية لنساء القبيلة وتطويعها بشكل يتماشى مع الحداثة بتوظيف وتنفيذ الوحدات الزخرفية لتصميم مبتكر حديث من خلال توليف الخامات واستخدام التقنيات مختلفة حيث تم تصميم 6 مكملات ملبسية وقد لاقت قبولاً من المتخصصين في مجال مكملات الملابس وأكدت الدراسة على أهمية توليف الخامات لإنتاج تصميمات مكملات الملابس.

ومن الدراسات التي تناولت إنتاج مكملات الملابس وكان لها دوراً هاماً في التشجيع لإقامة مشروعات صغيرة في مجال المكملات، دراسة (جيهان محمود، وفاء محمد: 2015) التي هدفت إلى الاستفادة من الشرائط الملونة في تنفيذ بعض مكملات الملابس من خلال برنامج تدريبي لطالبات الفرقة الرابعة تخصص اقتصاد منزلي لتشجيع الخريجات على تنفيذ مشروعات صغيرة وقد لاقت المكملات المنفذة قبولاً ونجاحاً في ضوء متوسطات تقييم المتخصصين لمحاور التقييم، ودراسة (شريف محمد يوسف: 2015) التي هدفت للاستفادة من بقايا الجلود وبقايا أقمشة الجينز في عمل مكملات الملابس واستنباط أساليب فنية وتقنية في مجال التوليف لعمل تصميمات مبتكرة لمكملات الملابس قادرة على المنافسة وإيجاد فرص عمل للشباب وتنمية المشروعات الصغيرة وتحقيق عائد نفعي على الفرد والمجتمع.

ومن خلال الدراسة المسحية للدراسات السابقة الخاصة بتصميم مكملات ملابس المرأة حاولت الباحثة في هذا البحث استحداث رؤية تصميمية فنية معاصرة لمكملات ملابس المرأة المنفصلة باستخدام فن التوليف بأسلوب تجاور الخامات وإضافتها وأسلوب التوشية معتمدة على أربعة خامات أساسية مثل (الشرائط الزخرفية - الحبال - الجلد الطبيعي - رباط العنق) والخامات المساعدة مثل (الأصداف - أحجار العقيق - حبات اللؤلؤ - خيوط الكتون بارليه- الإكسسوارات المعدنية مختلفة الأشكال- الإكسسوار البلاستيك- السلاسل المعدنية - الشرابات - القروش المعدنية - خيوط الجلد - أزرار صدف - الكباسين المعدنية - شرائط زخرفية - كرات الصوف).

وتتلخص مشكلة البحث في التساؤل الرئيسي هو: ما إمكانية تقديم تصميمات مقترحة لمكملات ملابس المرأة تجد قبول من قبل المتخصصين والمستهلكات؟ ويتفرع من هذا التساؤل التساؤلات الفرعية التالية:

- ما إمكانية استحداث تصميمات معاصرة لمكملات ملابس المرأة المنفصلة باستخدام فن التوليف؟
- ما آراء المتخصصين في تصميمات مكملات الملابس المقترحة؟
- ما درجة تقبل المستهلكات لتصميمات مكملات الملابس المقترحة؟

### هدف البحث Objectives:

- 1- استحداث رؤية تصميمية مبتكرة لمكملات ملابس المرأة المعاصرة باستخدام فن التوليف بأسلوب تجاور الخامات وإضافتها وأسلوب التوشية.
- 2- قياس آراء المتخصصين في تصميمات مكملات الملابس المنفذة.
- 3- تحديد درجة تقبل المستهلكات في تصميمات مكملات الملابس المنفذة.

### أهمية البحث Study Significance:

- 1- تقديم تصميمات معاصرة لمكملات ملابس المرأة برؤية عصرية تساهم في اتجاهات الموضة وتلقى قبولاً من جمهور المستهلكين.



- 2- تجريب فن التوليف بأسلوب تجاور الخامات وإضافتها وأسلوب التوشية لتصميم وإنتاج مكملات ملابس المرأة بصورة معاصرة.
- 3- تقديم نمط جديد لتصميم مكملات ملابس المرأة لإقامة مشروعات صناعية صغيرة في مجال إنتاج مكملات الملابس.
- 4- قد تقييد هذه الدراسة مقرر "مكملات الملابس" بالكليات المتخصصة في مجال الملابس والنسيج.

### مصطلحات البحث Terminology:

#### **رؤية: Vision**

هي تصورات ومقترحات يضعها الفنان المصمم وفقاً لأسس ومعايير فنية من خلال تأثره وانفعاله بحدث ما أو قضية تلهمه وتثير مشاعره، ومن خلال هذا التفاعل بين الفنان ومؤثراته الاستلهامية يتبلور أسلوبه التصميمي الذي يعد محصلة لتثقافته وخبراته. (أشرف عبد الحكيم: 2011)

#### **التصميم: Design**

هو تنظيم وتنسيق مجموعة العناصر أو الأجزاء الداخلية في كل متماسك للشيء المنتج، أي التناسق الذي يجمع بين الجانب الجمالي والذوقي في وقت واحد، والشكل المبتكر الذي يحقق الغرض منه. (نجوى شكري، سها أحمد: 2009)

هو عملية التكوين والابتكار، أي جمع عناصر من البيئة ووضعها في تكوين معين لإعطاء شيء له وظيفة أو مدلول والبعض يفرق بين التكوين والتصميم على أن التكوين جزء من عملية التصميم لأن التصميم يتدخل فيه الفكر الإنساني والخبرات الشخصية. (<http://en.wikipedia.org/wiki/Design>)

#### **مكملات الملابس: Accessories**

هي إضافات أو قطع تصاحب الملابس الرئيسي وتعمل على زيادة تأثيره وتؤدي إلى الأناقة، وتشمل المكملات المتصلة والمنفصلة. (نادية محمود خليل: 2008)

#### **معاصرة: Contemporary**

معايشة الحاضر بالوجدان والسلوك والإفادة من كلّ منجزاته العلميّة والفكريّة وتسخيرها لخدمة الإنسان ورقية. (معجم المعاني الجامع - [www.almaany.com](http://www.almaany.com))

المعاصرة مشتقة من انعكاس الثقافة الحديثة (أي أسلوب الحياة الحديثة) على الإبداع، فإذا كان الفنان متوافقاً معها في الرؤية الحضارية وطريقة الإدراك والتفكير وغير أسلوبه الإبداعي بما تقتضي الظروف المستحدثة، اتسم بالمعاصرة. (حسني صبحي: 2003)

#### **توليف الخامات: Material Blending**

اندماج أكثر من خامة في العمل الفني التشكيلي في وحدة فنية على أن يتحقق التألف والترابط بين عناصر العمل الفني وإثراته بحيث يتحقق الجانبان الفني والوظيفي في نفس الوقت. (كفاية سليمان وآخرون: 2001)

### منهج البحث Methodology:

يتبع هذا البحث المنهج الوصفي مع التحليل والتطبيق للإجابة على تساؤلاته والتحقق من فروضه.

#### **عينة البحث Samples:**

- 1- عينة المتخصصين: للتعرف على آرائهم نحو التصميمات المقترحة بالبحث. وعددهم (15) وهم أعضاء هيئة التدريس المتخصصين. أسماء ووظائف أفراد العينة في ملحق البحث رقم (3).
- 2- عينة المستهلكات: للتعرف على آرائهن تجاه التصميمات المقترحة في البحث وعددهن (85)، تتراوح أعمارهن من (25 - 40 عام).

#### **حدود البحث Delimitations:**

تقتصر حدود البحث على:

- 1- الخامات والأساليب المستخدمة في تصميم وتنفيذ مكملات الملابس وتنقسم إلى:

- أ- الخامات الأساسية: (الشرائط الزخرفية - الحبال - الجلد الطبيعي- رباط العنق).  
 ب- الخامات المساعدة: (الأصداف - أحجار العقيق - حبات اللؤلؤ - خيوط الكتون بارليه- الإكسسورات المعدنية مختلفة الأشكال- الإكسسوار البلاستيك- السلاسل المعدنية - الشرابات - القروش المعدنية - خيوط الجلد - أزرار صدف - الكباسين المعدنية - شرائط زخرفية - كرات الصوف).  
 ج- أساليب التوليف: (أسلوب تجاور الخامات وإضافتها - أسلوب التوشية).  
 2- تصميم مكملات ملابس منفصلة تصلح للمرأة اللاتي تتراوح أعمارهن ما بين (25: 40) عاماً.

### أدوات البحث : Research tools

1- استبيان المتخصصين: ملحق البحث رقم (1)  
 تم بناؤه بهدف قياس آراء المتخصصين نحو تصميمات مكملات الملابس المقترحة بالبحث، اشتمل على ثلاثة محاور هي (محور جانب التصميم ويتكون من "6" عبارات - محور الجانب الجمالي والابتكاري ويتكون من "7" عبارة- محور الجانب الوظيفي ويتكون من "7" عبارة) وذلك لتقييم تصميمات المكملات المنفذة، ولا توجد بالاستبيان عبارات سالبة، وضع ميزان تقدير خماسي وفقاً لتصميم "ليكرت" يتدرج من (ملائم جداً- ملائم- ملائم إلى حد ما- غير ملائم- غير ملائم جداً)، بحيث تحصل الخانة الأولى على خمس درجات والأخيرة على درجة واحدة، وبذلك تكون الدرجة الكلية للاستبيان (100) درجة، وقد احتوى الغلاف على بيان الهدف منه، وطريقة تسجيل الاستجابات، وبيانات المفحوصين التي توضح تخصصاتهم ودرجاتهم العلمية.

2- استبيان المستهلكات: ملحق البحث رقم (2)  
 كان الهدف منه هو قياس آراء عينة المستهلكات تجاه التصميمات المنفذة، تكون الاستبيان من (15) عبارة جميعها عبارات موجبة، ذات ميزان تقدير خماسي يتدرج من (ملائم جداً- ملائم- ملائم إلى حد ما- غير ملائم- غير ملائم جداً)، وبالتالي تتدرج الدرجات من خمسة إلى درجة واحدة، وعلى ذلك تكون الدرجة الكلية للاستبيان (75) درجة، تضمن الغلاف توضيح الهدف منه وكيفية تدوين الاستجابات، وبيانات المفحوصين.  
**صدق المحتوى "المضمون" للاستبيانين:**

تم التأكد من صدق المحتوى للاستبيانين عن طريق صدق المحكمين المتخصصين من أعضاء هيئة التدريس، وقد أقرروا جميعاً بصلاحية الاستبيانين للتطبيق وذلك بعد إجراء بعض التعديلات البسيطة وفقاً لأرائهم وهي إعادة صياغة بعض العبارات وحذف عبارات مكررة في المعنى، وقد بلغت نسبة اتفاق المحكمين على بنود استبيان المتخصصين 98%، ونسبة اتفاق المحكمين على استبيان المستهلكات 99%. (أسماء المحكمين في ملحق البحث رقم "3").

### الصدق والثبات:

#### أولاً: استبيان المتخصصين

1- **صدق الاستبيان:** يقصد به قدرة الاستبيان على قياس ما وضع لقياسه. الصدق باستخدام الاتساق الداخلي بين الدرجة الكلية لكل محور والدرجة الكلية للاستبيان:  
 تم حساب الصدق باستخدام الاتساق الداخلي وذلك بحساب معامل الارتباط (معامل ارتباط بيرسون) بين الدرجة الكلية لكل محور (جانب التصميم، الجانب الجمالي والابتكاري، الجانب الوظيفي) والدرجة الكلية للاستبيان، والجدول التالي يوضح ذلك:

جدول (1) قيم معاملات الارتباط بين درجة كل محور ودرجة الاستبيان

المحاور	الارتباط	الدلالة
المحور الأول: جانب التصميم	0.739	0.01
المحور الثاني: الجانب الجمالي والابتكاري	0.891	0.01
المحور الثالث: الجانب الوظيفي	0.916	0.01



يتضح من الجدول السابق أن جميع قيم معاملات الثبات: معامل الفا، التجزئة النصفية، دالة عند مستوى 0.01 مما يدل على ثبات الاستبيان.

### **فروض البحث Hypothesis:**

1. توجد فروق ذات دلالة إحصائية بين التصميمات المنفذة في تحقيق الجانب الجمالي والابتكاري وفقا لآراء المتخصصين.
2. توجد فروق ذات دلالة إحصائية بين التصميمات المنفذة في تحقيق الجانب الوظيفي وفقا لآراء المتخصصين.
3. توجد فروق ذات دلالة إحصائية بين التصميمات المنفذة وفقا لآراء المتخصصين.
4. توجد فروق ذات دلالة إحصائية بين التصميمات المنفذة وفقا لآراء المستهلكات.

### **نتائج البحث ومناقشتها:**

تضمنت نتائج البحث شقين، الشق الأول الإجابة على التساؤلات والثاني التحقق من الفروض.

أولاً:- الإجابة على تساؤلات البحث:

**للإجابة على التساؤل الأول الذي ينص على " ما إمكانية استحداث تصميمات معاصرة لمكملات ملابس المرأة**

**المنفصلة باستخدام فن التوليف؟"**

للإجابة على هذا التساؤل تم تصميم عدد (12) تصميم لمكمل منفصل عبارة عن (حزام وعقد)، واستخدمت الخامات الأساسية مثل (الشرائط الزخرفية - الحبال - الجلد الطبيعي - رباط العنق) والخامات المساعدة مثل (الأصداف - أحجار العقيق - حبات اللؤلؤ - خيوط الكتون بارليه - الإكسسوارات المعدنية مختلفة الأشكال - الإكسسوار البلاستيك - السلاسل المعدنية - الشربات - القروش المعدنية - خيوط الجلد - أزوار صدف - الكباسين المعدنية - شرائط زخرفية - كرات الصوف - الحبال)، واعتمدت على فن التوليف بأسلوب تجاوز الخامات وإضافتها وأسلوب التوشية، ثم استطلاع آراء عينة المتخصصين وعينة المستهلكات التي تتراوح أعمارهن بين (25: 40) عام تجاه التصميمات الاثني عشر المنفذة بواسطة الاستبيانين الذين أعدا لهذا الغرض بعد التأكد من صدقهما وثباتهما، وفيما يلي عرض التصميمات الاثني عشر المنفذة للبحث وتوصيفها ومرفق بكل تصميم منفذ الخامات (الأساسية - المساعدة) وأسلوب التوليف المستخدم والخطة اللونية له، كما هو موضح بالجدول رقم (5)

**توصيف التصميمات المنفذة:**







الخامات) • التوشية بالخرز • التوشية بالشرائط		و(تجاور الخامات) • التوشية بالصدف والخرز • التوشية بالشرائط	
	الخطة اللونية		الخطة اللونية

تصميم المكمل الرابع	تصميم المكمل الثالث
	
الحبال المغطاة بطبقة من القماش المزخرف	الخامات الأساسية
خيوط الكتون بارليه - الشربات - الحبال - شرائط زخرفية على الأطراف - السلاسل المعدنية - الإكسسورات المعدنية - الخرزات - المختلفة الأحجام - أحجار العقيق	الخامات المساعدة
	الشرائط الزخرفية
	الأصداق - أحجار العقيق - القروش المعدنية - الحبال - شرائط زخرفية على الأطراف - السلاسل المعدنية
	الخامات الأساسية
	الخامات المساعدة



<ul style="list-style-type: none"> <li>التوليف بين خامات مختلفة بأسلوب يجمع بين أسلوب (إضافة الخامات) و (تجاور الخامات)</li> <li>التوشية بالخرز</li> <li>التوشية بالشرائط</li> </ul>	<p>أسلوب التوليف</p>	<ul style="list-style-type: none"> <li>التوليف بين خامات مختلفة بأسلوب يجمع بين أسلوب (إضافة الخامات) و (تجاور الخامات)</li> <li>التوشية بالصدف والخرز</li> <li>التوشية بالشرائط</li> </ul>	<p>أسلوب التوليف</p>
	<p>الخطة اللونية</p>		<p>الخطة اللونية</p>
<p>تصميم المكمل السادس</p>		<p>تصميم المكمل الخامس</p>	
			
<p>الحبال المغطاة بطبقة من القماش المزخرف</p>	<p>الخامات الأساسية</p>	<p>الحبال المغطاة بطبقة من القماش المزخرف</p>	<p>الخامات الأساسية</p>
<p>الشربات - الحبال - السلاسل المعدنية - الإكسسوارات المعدنية - مختلفة الأشكال - الخرز - أحجار العقيق - شرائط زخرفية</p>	<p>الخامات المساعدة</p>	<p>خيوط الكتون بارلييه - الخرزات المختلفة الأحجام - الشربات - شرائط زخرفية - على الأطراف - الحبال -</p>	<p>الخامات المساعدة</p>

كرات الصوف	كرات الصوف	كرات الصوف	كرات الصوف
على الأطراف - كرات الصوف - القروش المعدنية	التوليف بين خامات مختلفة بأسلوب يجمع بين أسلوب (إضافة الخامات) و(تجاور الخامات)	التوليف بين خامات مختلفة بأسلوب يجمع بين أسلوب (إضافة الخامات) و(تجاور الخامات)	التوليف بين خامات مختلفة بأسلوب يجمع بين أسلوب (إضافة الخامات) و(تجاور الخامات)
أسلوب التوليف	أسلوب التوليف	أسلوب التوليف	أسلوب التوليف
<ul style="list-style-type: none"> <li>التوليف بين خامات مختلفة بأسلوب يجمع بين أسلوب (إضافة الخامات) و(تجاور الخامات)</li> <li>التوشية بأحجار العقيق</li> <li>التوشية بالشرائط</li> </ul>	<ul style="list-style-type: none"> <li>التوليف بين خامات مختلفة بأسلوب يجمع بين أسلوب (إضافة الخامات) و(تجاور الخامات)</li> <li>التوشية بالخرز</li> <li>التوشية بالشرائط</li> </ul>	<ul style="list-style-type: none"> <li>التوليف بين خامات مختلفة بأسلوب يجمع بين أسلوب (إضافة الخامات) و(تجاور الخامات)</li> <li>التوشية بأحجار العقيق</li> <li>التوشية بالشرائط</li> </ul>	<ul style="list-style-type: none"> <li>التوليف بين خامات مختلفة بأسلوب يجمع بين أسلوب (إضافة الخامات) و(تجاور الخامات)</li> <li>التوشية بالخرز</li> <li>التوشية بالشرائط</li> </ul>
الخطة اللونية	الخطة اللونية	الخطة اللونية	الخطة اللونية
تصميم المكمل الثامن	تصميم المكمل السابع	تصميم المكمل الثامن	تصميم المكمل السابع
الجلد الطبيعي	الجلد الطبيعي	الجلد الطبيعي	الجلد الطبيعي
الخامات الأساسية	الخامات الأساسية	الخامات الأساسية	الخامات الأساسية
وردات من الجلد الطبيعي بأحجام مختلفة - الخرزة - السلاسل المعدنية - الإكسسوارات المعدنية	وردات من الجلد الطبيعي - الخرزات المختلفة الأحجام - الإكسسوارات المعدنية	وردات من الجلد الطبيعي بأحجام مختلفة - الخرزة - السلاسل المعدنية - الإكسسوارات المعدنية	وردات من الجلد الطبيعي - الخرزات المختلفة الأحجام - الإكسسوارات المعدنية
الخامات المساعدة	الخامات المساعدة	الخامات المساعدة	الخامات المساعدة



مختلفة الأشكال - أحجار العقيق - خيوط الجلد - الكباسين المعدنية		مختلفة الأشكال - السلاسل المعدنية - الكباسين المعدنية	
<ul style="list-style-type: none"> <li>التوليف بين خامات مختلفة بأسلوب يجمع بين أسلوب (إضافة الخامات) و (تجاور الخامات)</li> <li>التوشية بالخرز</li> <li>التوشية بخيوط الجلد الطبيعي</li> </ul>	أسلوب التوليف	<ul style="list-style-type: none"> <li>التوليف بين خامات مختلفة بأسلوب يجمع بين أسلوب (إضافة الخامات) و (تجاور الخامات)</li> <li>التوشية بالخرز</li> <li>التوشية بخيوط الكتون بارليه</li> </ul>	أسلوب التوليف
	الخطة اللونية		الخطة اللونية

تصميم المكمّل العاشر		تصميم المكمّل التاسع	
			
رباط العنق "الكرافتة"	الخامات الأساسية	الجلد الطبيعي	الخامات الأساسية
السلاسل المعدنية - الإكسسوارات	الخامات المساعدة	الإكسسوارات المعدنية مختلفة	الخامات المساعدة

المعدنية مختلفة الأشكال - خرزات مرصعة بالفصوص - حبات اللؤلؤ مختلفة الأحجام		الأشكال - السلاسل المعدنية - الكباسين المعدنية	
<ul style="list-style-type: none"> <li>التوليف بين خامات مختلفة بأسلوب يجمع بين أسلوب (إضافة الخامات) و(تجاور الخامات)</li> <li>التوشية باللؤلؤ والخرز</li> </ul>	أسلوب التوليف	<ul style="list-style-type: none"> <li>التوليف بين خامات مختلفة بأسلوب يجمع بين أسلوب (إضافة الخامات) و(تجاور الخامات)</li> <li>التوشية بالإكسسوار المعدني</li> </ul>	أسلوب التوليف
	الخطة اللونية		الخطة اللونية

تصميم المكمل الثاني عشر	تصميم المكمل الحادي عشر
	

الخامات الأساسية	رابط العنق "الكرافتة"	الخامات الأساسية	رابط العنق "الكرافتة"
الخامات المساعدة	الخرز - حبات اللؤلؤ - الكباسين الشفافة	السلاسل المعدنية - الإكسسوارات المعدنية مختلفة الأشكال - خرزات مرصعة بالفصوص - حبات اللؤلؤ شريط جبير على الأطراف - الكباسين الشفافة	الخامات المساعدة
أسلوب التوليف	<ul style="list-style-type: none"> <li>التوليف بين خامات مختلفة بأسلوب يجمع بين أسلوبي (إضافة الخامات) و(تجاوز الخامات)</li> <li>التوشية باللؤلؤ والخرز</li> </ul>	<ul style="list-style-type: none"> <li>التوليف بين خامات مختلفة بأسلوب يجمع بين أسلوبي (إضافة الخامات) و(تجاوز الخامات)</li> <li>التوشية بالشرائط</li> </ul>	أسلوب التوليف
الخطة اللونية			الخطة اللونية

بالنسبة للإجابة على التساؤل الثاني والثالث اللذان ينص على "ما آراء المتخصصين في تصميمات مكملات الملابس المقترحة؟" و "ما درجة تقبل المستهلكات لتصميمات مكملات الملابس المقترحة؟" فيجب عليهما فروض البحث التالية:

ثانياً: التحقق من فروض البحث:

الفرض الأول: "توجد فروق ذات دلالة إحصائية بين التصميمات المنفذة في تحقيق الجانب الجمالي والابتكاري وفقاً لآراء المتخصصين"

وللتحقق من هذا الفرض تم حساب تحليل التباين لمتوسط درجات التصميمات المنفذة في مدى تحقيق الجانب الجمالي والابتكاري وفقاً لآراء المتخصصين والجدول التالي يوضح ذلك:

جدول (6) تحليل التباين لمتوسط درجات التصميمات المنفذة في مدى تحقيق الجانب الجمالي والابتكاري وفقاً لآراء المتخصصين

الجانب الجمالي والابتكاري	مجموع المربعات	متوسط المربعات	درجات الحرية	قيمة (ف)	الدلالة
بين المجموعات	37090.987	3371.908	11	38.713	0.01 دال
داخل المجموعات	14632.949	87.101	168		
المجموع	51723.936		179		

يتضح من جدول (6) إن قيمة (ف) كانت (38.713) وهي قيمة دالة إحصائياً عند مستوى 0.01، مما يدل على وجود فروق بين التصميمات المنفذة في مدى تحقيق الجانب الجمالي والابتكاري وفقاً لآراء المتخصصين، ولمعرفة اتجاه الدلالة تم تطبيق اختبار LSD للمقارنات المتعددة والجدول التالي يوضح ذلك:

جدول (7) اختبار LSD للمقارنات المتعددة

التصميم	التصميم	التصميم	التصميم	التصميم	التصميم	التصميم	التصميم	التصميم	التصميم	التصميم	الجانب الجمالي والابتكاري	
"12" = م	"11" = م	"10" = م	"9" = م	"8" = م	"7" = م	"6" = م	"5" = م	"4" = م	"3" = م	"2" = م	"1" = م	
20.020	30.433	25.233	57.433	59.533	33.166	38.386	42.633	47.006	64.166	51.073	53.733	





وتتفق نتائج هذا الفرض مع نتائج دراسة (نسرين محمد اسماعيل: 2018) ودراسة (آية وجيه محمد: 2017) (صبرة دعيج الفهد: 2015) و(إسراء زين العابدين: 2015) وكذلك دراسة (نسرين محمد اسماعيل: 2018) في أن التصميمات وجدت قبولاً كبيراً من المتخصصين وكانت آرائهم إيجابية تجاه التصميمات المكملات المقترحة في كل دراسة.

**الفرض الثاني: "توجد فروق ذات دلالة إحصائية بين التصميمات المنفذة في تحقيق الجانب الوظيفي وفقاً لآراء المتخصصين"**

وللتحقق من هذا الفرض تم حساب تحليل التباين لمتوسط درجات التصميمات المنفذة في مدى تحقيق الجانب الوظيفي وفقاً لآراء المتخصصين والجدول التالي يوضح ذلك:

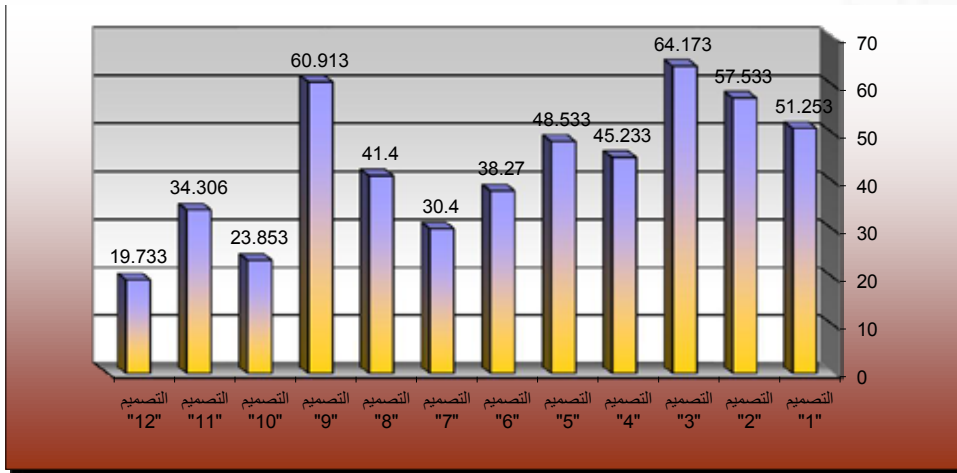
جدول (8) تحليل التباين لمتوسط درجات التصميمات المنفذة في مدى تحقيق الجانب الوظيفي وفقاً لآراء المتخصصين

الجانب الوظيفي	مجموع المربعات	متوسط المربعات	درجات الحرية	قيمة (ف)	الدلالة
بين المجموعات	36131.031	3284.639	11	53.575	0.01 دال
داخل المجموعات	10299.849	61.309	168		
المجموع	46430.880		179		

يتضح من جدول (8) إن قيمة (ف) كانت (53.575) وهي قيمة دالة إحصائياً عند مستوى 0.01، مما يدل على وجود فروق بين التصميمات المنفذة في مدى تحقيق الجانب الوظيفي وفقاً لآراء المتخصصين، ولمعرفة اتجاه الدلالة تم تطبيق اختبار LSD للمقارنات المتعددة والجدول التالي يوضح ذلك:

جدول (9) اختبار LSD للمقارنات المتعددة

الجانب الوظيفي	التصميم "1" م=51.253	التصميم "2" م=57.533	التصميم "3" م=64.173	التصميم "4" م=45.233	التصميم "5" م=48.533	التصميم "6" م=38.270	التصميم "7" م=30.400	التصميم "8" م=41.400	التصميم "9" م=60.913	التصميم "10" م=23.853	التصميم "11" م=34.306	التصميم "12" م=19.733
التصميم "1"	-											
التصميم "2"	**6.280	-										
التصميم "3"	**12.920	**6.640	-									
التصميم "4"	**6.020	**12.300	**18.940	-								
التصميم "5"	*2.720	**9.000	**15.640	*3.300	-							
التصميم "6"	**12.983	**19.263	**25.903	**6.963	**10.263	-						
التصميم "7"	**20.853	**27.133	**33.773	**14.833	**18.133	**7.870	-					
التصميم "8"	**9.853	**16.133	**22.773	*3.833	**7.133	*3.130	**11.000	-				
التصميم "9"	**9.660	**3.380	*3.260	**15.680	**12.380	**22.643	**30.513	**19.513	-			
التصميم "10"	**27.400	**33.680	**40.320	**21.380	**24.680	**14.416	**6.546	**17.546	**37.060	-		
التصميم "11"	**16.946	**23.226	**29.866	**10.926	**14.226	*3.963	*3.906	**7.093	**26.606	**10.453	-	
التصميم "12"	**31.520	**37.800	**44.440	**25.500	**28.800	**18.536	**10.666	**21.666	**41.180	**4.120	**14.573	-



شكل (2) يوضح متوسط درجات التصميمات المنفذة في مدى تحقيق الجانب الوظيفي وفقاً لآراء المتخصصين من الجدول (9) والشكل (2) يتضح أن:

- وجود فروق دالة إحصائية بين التصميمات المنفذة عند مستوي دلالة 0.01، فنجد أن التصميم "3" كان أفضل التصميمات في تحقيق الجانب الوظيفي وفقاً لآراء المتخصصين، يليه التصميم "9"، ثم التصميم "2"، ثم التصميم "1"، ثم التصميم "5"، ثم التصميم "4"، ثم التصميم "8"، ثم التصميم "6"، ثم التصميم "11"، ثم التصميم "7"، ثم التصميم "10"، وأخيراً التصميم "12".
  - كما توجد فروق عند مستوي دلالة 0.05 بين التصميم "1" والتصميم "5" لصالح التصميم "1"، كما توجد فروق عند مستوي دلالة 0.05 بين التصميم "2" والتصميم "9" لصالح التصميم "9"، كما توجد فروق عند مستوي دلالة 0.05 بين التصميم "3" والتصميم "9" لصالح التصميم "3"، كما توجد فروق عند مستوي دلالة 0.05 بين التصميم "4" والتصميم "5" لصالح التصميم "5"، كما توجد فروق عند مستوي دلالة 0.05 بين التصميم "4" والتصميم "8" لصالح التصميم "4"، كما توجد فروق عند مستوي دلالة 0.05 بين التصميم "6" والتصميم "8" لصالح التصميم "8"، كما توجد فروق عند مستوي دلالة 0.05 بين التصميم "6" والتصميم "11" لصالح التصميم "11".
- يتبين من النتيجة السابقة أن آراء المتخصصين نحو تحقيق الجانب الوظيفي في التصميمات المقترحة متفاوتة بدرجات مختلفة فكانت أفضل الاستجابات التصميمات أرقام (2، 9، 2، 1، 5، 4، 8، 6) علي التوالي، في حين أقل التصميمات تفضيلاً وفقاً لآرائهم كانت (11، 7، 10، 12) علي التوالي ولكن كانت استجاباتهم جيدة بوجه عام، وبذلك يتحقق الفرض الثاني.
- وتتفق نتائج هذا الفرض مع نتائج دراسة (آية محمود مصطفى: 2017) و (عفراء صالح الحسون: 2016) وكذلك دراسة كلا من (خديجة سعيد، عبير جميل – 2011) و(نسرين محمد اسماعيل: 2018) في أن التصميمات وجدت قبولاً كبيراً من المتخصصين وكانت آرائهم إيجابية تجاه تصميمات المكملات المقترحة في كل دراسة.

**الفرض الثالث: "توجد فروق ذات دلالة إحصائية بين التصميمات المنفذة وفقاً لآراء المتخصصين"**  
 وللتحقق من هذا الفرض تم حساب تحليل التباين لمتوسط درجات التصميمات المنفذة وفقاً لآراء المتخصصين والجدول التالي يوضح ذلك:

جدول (10) تحليل التباين لمتوسط درجات التصميمات المنفذة وفقاً لآراء المتخصصين

المجموع الكلي بين المجموعات	مجموع المربعات	متوسط المربعات	درجات الحرية	قيمة (ف)	الدلالة
138897.572	12627.052	11	47.737	0.01	

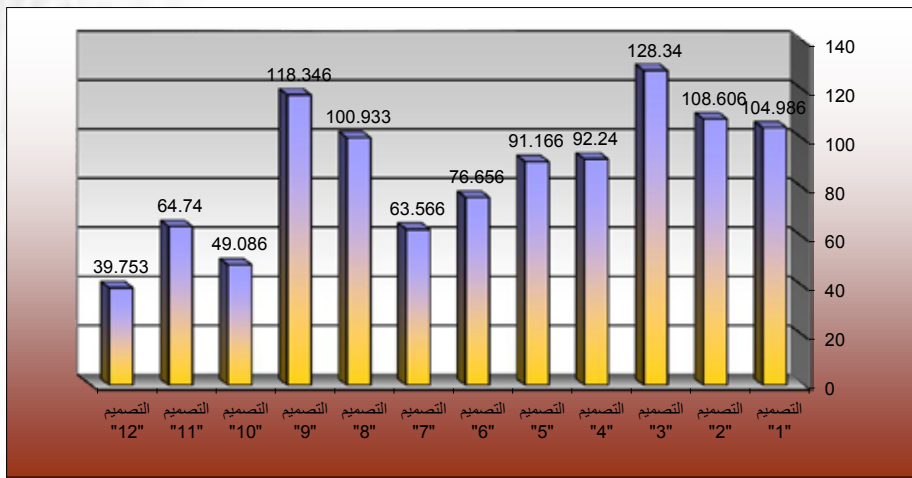


داخل المجموعات	44438.477	264.515	168	دال
المجموع	183336.049		179	

يتضح من جدول (10) إن قيمة (ف) كانت (47.737) وهى قيمة دالة إحصائياً عند مستوى 0.01، مما يدل على وجود فروق بين التصميمات المنفذة وفقاً لآراء المتخصصين، ولمعرفة اتجاه الدلالة تم تطبيق اختبار LSD للمقارنات المتعددة والجدول التالي يوضح ذلك:

جدول (11) اختبار LSD للمقارنات المتعددة

المجموع الكلي	التصميم "1"	التصميم "2"	التصميم "3"	التصميم "4"	التصميم "5"	التصميم "6"	التصميم "7"	التصميم "8"	التصميم "9"	التصميم "10"	التصميم "11"	التصميم "12"
	-	-	-	-	-	-	-	-	-	-	-	-
	**3.620	**19.733	**36.100	1.073	**14.510	**13.090	**37.366	-	-	-	-	-
	**23.353	**16.366	**17.440	**37.173	**15.583	**27.600	**24.276	**17.413	**69.260	**15.653	-	-
	**12.746	**13.820	**17.440	**31.950	**16.683	**28.673	**9.766	**54.780	**51.846	**53.606	**24.986	-
	**28.330	**41.420	**4.053	**27.406	**31.950	**45.040	**8.693	**41.690	**14.480	**36.193	**9.333	**78.593
	**13.360	**55.900	**9.993	**26.106	**43.153	**79.253	**27.180	**42.080	**27.570	**11.916	**26.426	**52.486
	**40.246	**43.866	**63.600	**27.500	**63.600	**43.866	**27.500	**63.600	**43.866	**40.246	**65.233	**68.853
	**65.233	**68.853	**88.586	**52.486	**88.586	**68.853	**52.486	**88.586	**68.853	**65.233	**68.853	**88.586



شكل (3) يوضح متوسط درجات التصميمات المنفذة وفقاً لآراء المتخصصين من الجدول (11) والشكل (3) يتضح أن:

- وجود فروق دالة إحصائياً بين التصميمات المنفذة عند مستوى دلالة 0.01، فنجد أن التصميم "3" كان أفضل التصميمات وفقاً لآراء المتخصصين، يليه التصميم "9"، ثم التصميم "2"، ثم التصميم "1"، ثم التصميم "8"، ثم التصميم "4"، ثم التصميم "5"، ثم التصميم "6"، ثم التصميم "11"، ثم التصميم "7"، ثم التصميم "10"، وأخيراً التصميم "12".
- كما توجد فروق عند مستوى دلالة 0.05 بين التصميم "1" والتصميم "2" لصالح التصميم "2".

3- بينما لا توجد فروق بين التصميم "4" والتصميم "5"، بينما لا توجد فروق بين التصميم "7" والتصميم "11".

يتبين من النتيجة السابقة أن آراء المتخصصين تجاه المكملات المقترحة كانت إيجابية بوجه عام، وكانت أفضل أربعة تصميمات من وجهة نظرهم أرقام (3، 9، 2، 1) ويرجع ذلك إلى ما امتازت به هذه التصميمات من تنوع في الأساليب التوليف المستخدمة في تكوين كل تصميم علي حده كأسلوب إضافة الخامات وتجاورها وأساليب التوشية بخامات متعددة مثل (الصدف - الخرز - الشرائط - التوشية بالإكسسوار المعدني)، فاستخدام هذه الأساليب والتنوع فيها ساعد علي ثراء تصميم المكملات المقترحة، وبذلك يتحقق الفرض الثالث.

وافتقت هذه النتائج مع دراسة كلا من (نسرين محمد اسماعيل: 2018) و (آية وجيه محمد: 2017) و (صبرة دعيح الفهد: 2015) و (إسراء زين العابدين: 2015) وكذلك دراسة (نسرين محمد اسماعيل: 2018) في تقبل عينات البحث من المتخصصين نحو التصميمات المقدمة في الدراسات السابقة بمستويات مختلفة على الرغم من اختلاف الخامات المستخدمة في كل دراسة.

**الفرض الرابع: "توجد فروق ذات دلالة إحصائية بين التصميمات المنفذة وفقاً لآراء المستهلكات"**  
 وللتحقق من هذا الفرض تم حساب تحليل التباين لمتوسط درجات التصميمات المنفذة وفقاً لآراء المستهلكات والجدول التالي يوضح ذلك:

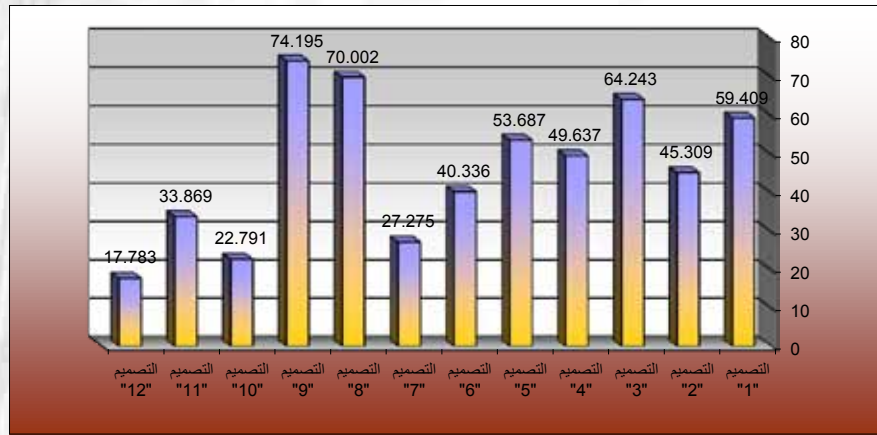
جدول (12) تحليل التباين لمتوسط درجات التصميمات المنفذة وفقاً لآراء المستهلكات

الدلالة	قيمة (ف)	درجات الحرية	متوسط المربعات	مجموع المربعات	المجموع الكلي
0.01 دال	60.589	11	31726.043	348986.468	بين المجموعات
		1008	523.631	527819.872	داخل المجموعات
		1019		876806.340	المجموع

يتضح من جدول (12) إن قيمة (ف) كانت (60.589) وهي قيمة دالة إحصائياً عند مستوى 0.01، مما يدل على وجود فروق بين التصميمات المنفذة وفقاً لآراء المستهلكات، ولمعرفة اتجاه الدلالة تم تطبيق اختبار LSD للمقارنات المتعددة والجدول التالي يوضح ذلك:

جدول (13) اختبار LSD للمقارنات المتعددة

التصميم "12"	التصميم "11"	التصميم "10"	التصميم "9"	التصميم "8"	التصميم "7"	التصميم "6"	التصميم "5"	التصميم "4"	التصميم "3"	التصميم "2"	التصميم "1"	المستهلكات
17.783	33.869	22.791	74.195	70.002	27.275	40.336	53.687	49.637	64.243	45.309	59.409	
												التصميم "1"
												التصميم "2"
												التصميم "3"
												التصميم "4"
												التصميم "5"
												التصميم "6"
												التصميم "7"
												التصميم "8"
												التصميم "9"
												التصميم "10"
												التصميم "11"
												التصميم "12"



شكل (4) يوضح متوسط درجات التصميمات المنفذة وفقاً لآراء المستهلكات

من الجدول (13) والشكل (4) يتضح أن:

- وجود فروق دالة إحصائياً بين التصميمات المنفذة عند مستوي دلالة 0.01، فنجد أن التصميم "9" كان أفضل التصميمات وفقاً لآراء المستهلكات، يليه التصميم "8"، ثم التصميم "3"، ثم التصميم "1"، ثم التصميم "5"، ثم التصميم "4"، ثم التصميم "2"، ثم التصميم "6"، ثم التصميم "11"، ثم التصميم "7"، ثم التصميم "10"، وأخيراً التصميم "12".
- تشير النتائج السابقة أن آراء عينة البحث من المستهلكات تجاه التصميمات تراوحت بين مدي واسع من الاختلاف ولكن معظمها إيجابية، فنجد أن أفضلها التصميمات أرقام (9، 8، 3، 5، 1، 4، 2، 6) علي التوالي، في حين كانت أقلها تفضيلاً التصميمات أرقام (11، 7، 10، 12) علي التوالي، وبذلك يتحقق الفرض الرابع.
- وتتوافق هذه النتائج مع دراسة كلا من (صبرة دعيج الفهد: 2015) و (إسراء زين العابدين: 2015) و (نسرين محمد اسماعيل: 2018) وكذلك دراسة (نسرين محمد اسماعيل: 2018) و (آية وجيه محمد: 2017) في تقبل عينات البحث من المستهلكات نحو التصميمات المقدمة في الدراسات السابقة بمستويات مختلفة على الرغم من اختلاف الخامات المستخدمة في كل دراسة.

#### التوصيات:

- الاهتمام بدراسة إمكانيات وتقنيات الخامات الحديثة المختلفة في مجال تصميم مكملات الملابس كأحد مصادر التصميم للاستفادة منها في تصميم مكملات الملابس.
- التشجيع علي إقامة مشروعات صناعية صغيرة قائمة علي صناعة مكملات الملابس.
- الاهتمام بتدريس مكملات الملابس بخاماتها المتعددة وتقنياتها المتنوعة في الكليات المتخصصة في مجال الملابس والنسيج حيث أنها تعب دوراً مهماً في إثراء أناقة الملابس.

#### المراجع References:

- إسراء زين العابدين (2015): "توظيف خامات غير تقليدية في إنتاج أزياء النساء"، ماجستير غير منشورة، كلية الاقتصاد المنزلي، جامعة حلوان.
- أشرف عبد الحكيم حسن (2011): "رؤية فنية لتصميم أزياء النساء في ضوء النظم الهندسية للعناصر الطبيعية"، مجلة علوم وفنون، دراسات وبحوث، المجلد الثالث والعشرون، العدد الثاني.
- آية محمود مصطفى محمود (2017): "القيم الفنية للأشكال الهندسية والتراكيب النسجية في التراث الشعبي المصري كمصدر لإثراء مكملات الملابس"، ماجستير غير منشورة، كلية الاقتصاد المنزلي، جامعة حلوان.

4. آية وجيه محمد السيد (2017): "إثراء ملابس السيدات ومكملاتها ببقايا الأقمشة باستخدام أسلوب فن لف الورق الملون"، رسالة ماجستير غير منشورة، كلية الاقتصاد المنزلي، جامعة المنوفية.
5. جيهان محمود عبد الحميد، وفاء محمد محمد (2015): "برنامج تدريبي مهاري لتوظيف الشرائط الملونة في تنفيذ بعض مكملات الأزياء والإفادة منها في مشروعات استثمارية للطالبات"، بحث منشور، مجلة الإسكندرية للتبادل العلمي، المجلد 36، العدد 1.
6. حسني صبحي علي حسان (2003): التصوير المعاصر فيما بعد الحداثة مدخلاً لاستلهام القيم الفنية التشكيلية للمسرح التجريبي، رسالة ماجستير، كلية التربية الفنية، جامعة حلوان.
7. خديجة سعيد مسفر، عبير جميل طه (2011): "تصميم مكملات الملابس مستوحاة من الزخارف الملبسية في قبيلة حرب" مجلة بحوث التربية النوعية، العدد 23، الجزء 2.
8. رحاب رجب محمود (2014): "فن تصميم الأزياء دراسات علمية ورؤى فنية"، دار العلوم، القاهرة.
9. شريف محمد يوسف (2015): "الاستفادة من توليف بقايا الجلود والأقمشة الجينز في تصميم بعض مكملات الملابس"، رسالة ماجستير غير منشورة، كلية الاقتصاد المنزلي، جامعة المنوفية.
10. صبرة دعيح الفهد (2015): "تطوير مدخل دراسي جديد في مجال التصميم للملابس لمواجهة سوق العمل"، مجلة علوم وفنون، دراسات وبحوث، المجلد السابع والعشرون، العدد الثاني.
11. صفاء صبري إبراهيم (2002): "أثر بعض مكملات الأزياء على مقومات الأناقة الملبسية لطالبات الجامعة، رسالة ماجستير، كلية التربية النوعية، جامعة المنصورة.
12. عفراء صالح الحسون (2016): "إثراء التصميم الزخرفي لمكملات ملابس النساء بدمج الخط الكوفي وزخارف الأرابيسك باستخدام الحاسب الآلي" رسالة ماجستير، جامعة القصيم، كلية التصميم والاقتماد المنزلي.
13. كفاية سليمان وآخرون (2001): "فن توليف الخامات بالتراث المصري والاستفادة منه في تصميم الأزياء المعاصرة"، مكتبة الأنجلو المصرية، القاهرة.
14. نادية محمود خليل (1999): "مكملات الملابس" الإكسسوار فن الأناقة والجمال"، دار الفكر العربي، القاهرة.
15. نادية محمود خليل (2008): "العلاقة المتبادلة بين الملابس والمكملات" بحث منشور بالمؤتمر الدولي الخامس لشعبة الصناعة النسيجية.
16. نجوى شكري، سها أحمد (2009): "التشكيل على المانيكان"، دار الفكر العربي، القاهرة.
17. نعمه خليفة عبد المنعم، إيمان كامل غانم (2012): "برنامج مقترح للاستفادة من الأساليب التشكيلية والفنية للجلود الطبيعية كمدخل للتنمية البشرية لخريجات كلية التصميم والاقتصاد المنزلي" مجلة كلية التربية، جامعة الأزهر، العدد 150، الجزء 2.
18. نسرين محمد إسماعيل خضر (2018): "القيم الجمالية والوظيفية لبعض الأزياء التراثية البدوية في مصر كمدخل لإثراء تصميمات الملابس المعاصرة ومكملاتها"، رسالة دكتوراه غير منشورة، كلية التربية النوعية، جامعة المنوفية.
19. هاجر عبد الرشيد مصطفى (2011): "دراسة تحليلية لمختارات من الأقمشة المختلفة للشعوب وتوظيفها جمالياً لإثراء ملابس المرأة ومكملاتها، رسالة ماجستير، كلية الاقتصاد المنزلي، جامعة المنوفية.
20. وسام ماهر (2005): "إمكانية الاستفادة من نظم الحاسب الآلي في الحصول على تأثيرات جمالية ووظيفية مستوحاة من الفن الإسلامي وتطبيقها في تصميم مكملات الزي"، رسالة ماجستير، كلية الاقتصاد المنزلي، جامعة المنوفية.
21. وهاد سمير أحمد حافظ (2016): "الرنوك المعدنية في إطارات السيارات كمصدر استلهام تصميم مكملات ملابس" المجلة العلمية لجمعية إمسيا (التربية عن طريق الفن)، العدد الخامس.

21- <http://en.wikipedia.org/wiki/Design>

22- [www.almaany.com](http://www.almaany.com)